



ROMANIA
MUZEUL DE ARTĂ VIZUALĂ GALAȚI



PĂTRIARHIA ROMÂNĂ,
ARHIEPISCOPIA DUNĂRII DE JOS,
MUZEUL ISTORIEI, CULTURII ȘI SPIRITUALITĂȚII CREȘTINE
DE LA DUNĂREA DE JOS.



MYSTIKOSMIDEA

CHIFU

Pe coperta I: JUDECATA LUMINII, lemn, 107 x 100 x 25 cm, 2006
LIGHT'S JUDGMENT, wood, 107 x 100 x 25 cm, 2006
Pe coperta IV: GENEZĂ, lemn, 320 x 50 cm, 1996
GENESIS, wood, 320 x 50 cm, 1996

Fotoreproduceri: Panaite Chifu
Tehnoredactare si procesare PC: Alexandru Pamfil

ISBN 978-973-1865-78-2



CHIEFU

MYSTIKOSMIDEA

Panaite Chifu și lumina stelară

El se consideră un om normal.

Din punctul meu de vedere, conștient fiind că trăim din păcate într-o lume anormală, este un mare act de curaj.

Dacă intri în atelierul lui îți dai seama cât de greu este să se dedubleze.

Și mie îmi este greu știind și conștientizând cam ce se întâmplă în jurul meu.

Din cauza asta îl și înțeleg.

Nu pot să nu rămân înmărmurit în fața creațiilor gigantice, a obsesiei universului și a haosului născător de prezent în trecerea istorică asumată.

Panaite Chifu știe să gândească clipa în bronz.

El știe să facă lemnul să cânte și fierul să se unduiască în forme insolite.

Artistul este un vizionar.

În cele câteva "zeci de mii" de proiecte din atelier și din mintea lui (dacă nu mă credeți încercați să numarați) se află un sâmbure uriaș de credință în BINE.

Probabil expoziția de față, absolut insolită, nu își putea găsi un spațiu mai bun decât într-o atmosferă a spiritualității atemporale.

Panaite Chifu vorbește mult. Vorbește așa cum lucrează. Vorbește și lucrează mult și bine.

Personal eu am fost impresionat de acuratețea gândirii scenice, de la uriașele concepții ambientale până la proiectele de neimaginat pentru viitoare spații citadine și până la conceptul insolit de sculptură atmosferică.

Dacă stau bine și mă gândesc la Panaite Chifu totul este *Atmosferică*, de la monumental până la semnul de dăruire către viitor prin concept.

Monumentalul este semnul către univers.

Atmosferica cu alura și gândirea hiper galactică este semnul către iubirea de dincolo.

Înfăptuitul creativ și acceptarea către punere în valoare în atâtea spații ale lumii cu expuneri grandioase este un fapt care nu se poate contesta.

Peste tot se simte fiorul ARTEI.

Se simte sintagma Chifu.

Se simte lumina stelară...

Dr. Dan Basarab Nanu
Manager
Muzeul de Artă Vizuală Galați

Exprimarea de geniu prin intermediul sculpturii, atât în lucrările denumite *sculptură atmosferică* unde obiectul imaginat este eliberat de orice fel de constrângeri și se înfățișează în mod independent în spațiu, cât și prin lucrările realizate în *materiale definitive* – marmură, granit, bronz, calcar, lemn s.a. – concretizate în amprente ale artistului atât în diverse locuri din România, cât și în țări precum Franța, Spania, Germania, Portugalia, Italia, Elveția, Olanda, Luxemburg, Albania, Turcia, Taiwan, Coreea de Sud, China, Japonia, fac din Panaite Chifu un sculptor desăvârșit.

Muzeul Istoriei, Culturii și Spiritualității Creștine de la Dunărea de Jos, în parteneriat cu *Muzeul de Artă Vizuală Galați*, este onorat să fie gazda unei expoziții de asemenea anvergură și îi urăm, artistului, drum lung și luminos pe calea imaginării atmosferice.

Pr. Ilie Cosmin
Director
Muzeul Istoriei, Culturii și Spiritualității Creștine
de la Dunărea de Jos, Galați

FORME ÎN SPAȚIU

Încă de la primele sale lucrări, Panaite Chifu și-a propus să rezolve o serie de probleme care țin de limbajul formal, de identitatea structurilor sculpturale. Căutările sale depășeau încă din acea fază interminabilele dezbateri ce urmăreau fie motivația discursului figurativ, cu obstinatul program de lectură a lumii vizibile, fie abandonul observației și aplecarea sistematică asupra orizontului interior. În plus, sculptorul avea de răspuns unor voci ale lumii moderne care anunțau încetarea funcționalității artei, sau susțineau cantonarea ei într-o arie a mecanicului cum de material, a înguste referențialități, a derizoriului.

Drumul ales de Panaite Chifu a urmat cu consecvență acest program care, în vremea din urmă, capătă o deosebită claritate prin stabilirea conceptului de "sculptură atmosferică". Ajuns la o deplină maturitate, la o desăvârșită înțelegere a particularității de exprimare prin intermediul sculpturii, el dezvoltă un punct de vedere complex, care să asigure o bună lectură a formei încredințată spațiului. Stabilirea acestui sistem perspectival este o preocupare constantă a laboratorului său de creație, c urgență față de orice aspect al problemelor de reprezentare.

Panaite Chifu asimilează achizițiile întâmplare de-a lungul istoriei privind înșurubarea voinței cognitive în universul realității. Perspectiva albertiană a Renașterii, consacrand o evaluare a elevației lucrurilor, a fost mult lărgită de Cézanne prin descoperirea valorilor termice și obținerea celei de-a treia dimensiuni în cadrul bidimensional. Această înțelegere cubistă, această condiție *ronde-bosse* a sculpturii este acum amplificată spre o viziune totală a formei.

Folosind pentru lucrările sale denumirea de "sculptură atmosferică", Panaite Chifu eliberează obiectul de orice constrângeri, făcându-l să evolueze independent în spațiu. Desigur, independența acestor forme este o iluzie, după cum iluzorie este și levitația lor, pentru că, firește, întodeauna există un punct de sprijin unde se descarcă energiile gravitaționale, dar scopul principal al artistului a fost atins: perceperea operei dintr-o totalitate de unghiuri, fapt ce "deschide" obiectul sculptural spre mediul ambiant.

Consecința acestei viziuni ample, nestingherită de convenții, este abordarea unei largi problematice spațiale, extinsă la nivel planetar și cosmic. Dacă avem în vedere numai lucrările realizate în materiale definitive (multe proiecte, dintre care unele sunt incluse în albumul de față, așteaptă încă să fie realizate), putem cita titluri care trimit direct la aventura spațială a omului: *Via galactică, Sămânță celestă, Călătorie universală, Casă de pe planeta Q, Gând stelar, Mișcări stelare, Parlamentul universului* etc. și lucrările care vizează realități pământești au o adresă care presupune un voiaj cognitiv, o tendință extatică conținută în eliberarea din statismul tradițional sau din granițele temporale: *Spre inima lumii, Amprenta unei lumi pierdute, Drumuri milenare, Memoria Terrei, Ceasul Terrei, Pereche din centrul lumii, Ruină* etc.

Sculptorul a ajuns la o profundă cunoaștere a materialelor la care recurge - lemn, marmură, granit, calcar, bronz etc. -, găsind de fiecare dată cele mai bune soluții pentru ca ansamblul lucrării să rămână într-un echilibru perfect, păstrat pe durata afirmării potențialului energetic imprimat volumelor în mișcare. Este o cunoaștere cu atât mai necesară în condițiile în care dinam ca "zborului" și tensiunile venite din adâncul ființei sculptorului pot tulbura ordinea lucrurilor, instalarea valorilor raționalității.

Incongruența monolitică a materialului în care urmează să lucreze cedează treptat pe măsura intervenției, dezvăluind formele purtătoare de sens, fie că, din punctul de vedere al organizării volumetrice, au o ampoare evidentă, sau sunt fărâmițate de un puls imprevizibil. Pendularea permanentă între zone controlate de forțe raționale, care impun domnia principiilor clare, împinse uneori până la disciplina și simetria unor corpuri geometrice, și zone rezervate frământărilor lăuntrice asigură acestor forme o deosebită mobilitate, o capacitate de evoluție, de mișcare acolo unde păreau destinate unor poziții statice în spațiu. Acțiunea autorului are o adresă foarte concretă, fiind circumscrisă realităților cotidiene, terestre, dar ivirea în amorful material a unor morfologii ce evocă teritoriile astrale ne dovedește că perspectiva spre care tind aceste lucrări aparține întradevăr domeniului "atmosferic". Este un pas înainte pe care îl face sculptorul pe calea perfecționării procedeele perspectivele.

Urmărirea partiturii spațiale a volumelor în dependența lor față de mediul cosmic îi permite lui Panaite Chifu să se preocupe și de problemele cromatice (expozițiile, la fel și sintezele sale, cum este și albumul de față, cuprind și opere picturale, schițe ale unor viitoare lucrări) și, lucru foarte important, analize și utilizări ale luminii, ale regimului diurn și nocturn în care sunt percepute formele. Cu multă măiestrie, el stăpânește totalitatea de factori ai condiției atmosferice, în fond existența firească a obiectelor discursului pe care îl susține.

În perioada care s-a scurs de la debutul său, sculptorul a parcurs distanțe impresionante, lăsând pretutindeni amprente palpabile ale voiajului "atmosferic". Secvențe ale gândirii lui sculpturale se află în mai multe locuri din România, dar și din Franța, Germania, Spania, Portugalia, Italia, Elveția, Olanda, Albania, Luxemburg, Turcia, Coreea de Sud, Taiwan, China, Japonia... Panaite Chifu este o prezență de prestigiu în "muzeul imaginar" al lumii, și să sperăm că se va găsi înțelegere și suport pentru marile ansambluri care așteaptă încă în proiectele sale.

Informații disparate despre opera sa ne-au oferit cataloagele de expoziție, știrile culturale înserate accidental, fără rigoare, în presa aservită mai curând unor scandaluri și evenimente fără importanță. Este o situație pe care un album poate s-o corecteze, fapt sprijinit și de expozițiile din spațiile muzeale, care se arată tot mai interesate de creația lui Panaite Chifu, în care recunosc una dintre cele mai clare și mai autoritare voci din sculptura contemporană.

Prof. Dr. Constantin Prut



PANAITE CHIFU

Navetist între căile terestre și Calea Lactee...

În îndepărtata mea tinerețe, ca elev de liceu și mai apoi, în primii ani de facultate între Jules Verne și Isac Asimov sau Ray Bradbury dar asistat și de rarele colecții de reviste de arhitectură, precum Casabella sau Domus, cele din urmă dedicate de altminteri unor funcțiuni cât se poate de domestice, eram sedus de alcătuirile fantastice sau proiecte, seducătoare pentru un adolescent al României socialiste, o țară care tindea către un viitor luminos, din nefericire aflată pe căi incerte și cel puțin nepotrivite unei bune sosiri la potoul european...

Ba chiar, într-o colecție franțuzească de povestiri fantastice, eram fermecat de cazul unui sculptor care, cu un laser anume construit, remodela norii, realizând mari portrete aeriene...

Și iată că au sosit timpuri, în care, cel puțin pentru sculptură, artiștii decupează și unesc forme plastice din cele mai neconvenționale materiale, apă, ceață, polistiren, foi de inox... pe care le însuflețesc cu lumini și o dinamică seducătoare. Aceste materiale încep să se înscrie cu aplomb între cele care își câștigă dreptul la pretențiosul inventar al eternității artistice...

Ba chiar, iată că un stimat coleg sculptor instituie și face dovada credibilității conceptului de Sculptură Atmosferică.

Realizările sale tridimensionale sunt cocepute ca forme care pot fi implantate în decoruri terestre dar și în chip de construcții artistice care au șansa să evolueze în spațiu... Asemeni unui astronom care odată ce își afundă ochii în lentilele ocularului lunetei sale sau a unui arheolog care pătrunde în camera de piatră a unei terme romane, Panaite Chifu își strânge antenele care îl leagă de lumea concretă, imediată și se lasă absorbit de metalumi, antice sau viitoare, lumi paralele dar fermecătoare prin oferta lor estetică...

Deloc întâmplătoare comparația pe care am făcut-o mai sus, dat fiind că în multe din compozițiile sale, Panaite Chifu mizează pe o retopire congruentă între forme constructive familiare, recognoscibile și altele posibile doar în viitor...

Acest tip de contopire plastică reprezintă o tehnică de subliniere retorică binecunoscută în artele vizuale, fuzionările morfologice din regnuri și categorii distincte, produc mesaje nuanțate, șocante dar și emoționante.

Avizat cunoscător al acestor tehnici, Panaite Chifu face dovada unei bune și înțelepte măsuri între tentația de tip SF a neobișnuitelor sale construcții artistice și rigoarea unui demers pur plastic, eliberat de atribute seducătoare de suprafață.

Mai cu seamă sculpturile sale în material definitiv, cu alăturări și încheieri de materiale clasice - bronz, marmură, fier, piatră...-, nu totdeauna ușor de înmănușiat, depun mărturie despre rafinatul discernământ al autorului, atribut care monitorizează și numeroasele sale proiecte grafic-fotografice.

Sculptorul Chifu nu este doar un vizionar ci este dublat de un artist responsabil și sigur pe mijloacele sale plastice, el își acordă dreptul să viseze cu ochii deschiși dar oferă, în același timp, contemporanilor săi, soluții plastic-structurale pentru posibile aventuri ale unor construcții viitoare...

Chiar dacă este un artist al timpurilor noastre, el, spre deosebire de muritorii de rând, are șansa de a fi primit un abonament de navetist între căile terestre și Calea Lactee...

Prof. univ. Dr. Mihail Mănescu

luna septembrie a anului 2015

SCULPTURĂ ATMOSFERICĂ
CONCEPT ÎN PRIMĂ PREZENTARE
LA NIVEL NAȚIONAL ȘI INTERNAȚIONAL

Sculptor PANAITE CHIFU
2009

Ființa umană, dintotdeauna, a avut o mare fascinație față de orice tip de obiecte care au apărut pe bolta cerească: zmee, baloane, lampioane, dirijabile, avioane, rachete, construcții înălțate care se leagă în diferite moduri de sol... față de compunerile rare de nori, cu cromatică deosebită... Fiind o problemă de tridimensionalitate, cu care operez de peste 40 de ani, întrebându-mă cum ar fi posibilă exaltarea acestui sentiment uman, care ar putea fi considerat, cumva, ciudat, pe de altă parte nefiind vorba decât de marea obsesie a zborului și evadării spre alte lumi, am fost determinat să caut soluții pentru obiecte care să joace rolul așteptat, concepute, de data aceasta după legitățile artistice, care să fie clar destinate îmbogățirii atmosferei din locurile ocupate de către populații, orașe, sate... Am înțeles că nu poate fi nimic mai potrivit decât un tip nou de sculptură, care să poată fi ridicată în atmosferă. Astfel, cercetând, am ajuns la ceea ce am numit SCULPTURĂ ATMOSFERICĂ.

-Sculptura atmosferică va fi diferită conceptual față de ceea ce cunoaștem despre sculptura trecutului și prezentului. De asemenea, nu putem ajunge la nicio analogie între sculptura atmosferică și obiectele enumerate anterior, care nu au scop și construcție artistică, având alte destinații.

-Poziționarea unor astfel de sculpturi nu va mai fi cea clasică, pe socluri, pe spații verzi din parcuri dedicate sculpturii, în spații citadine... ci vor fi instalate la înălțimi de peste 1km, în atmosferă, având dimensiuni de peste o sută de metri, creându-se spectacolul pe raze foarte mari, de mulți km, cu un număr de spectatori pe măsură, de sute de mii sau mai mult deodată, ceea ce, astăzi e imposibil, putând chiar pare aberant.

-Poziționarea la înălțime a unei lucrări sculpturale atmosferice presupune un alt tip de concepție, având în vedere faptul că nu va mai fi vizionată în plan orizontal, sau oblic, ci vertical, sau oblic-vertical. În consecință, totul va trebui regândit, dar folosindu-se cunoșterea, experiența artistică anterioară, talentul și inteligența, astfel încât compozițiile să funcționeze atât în vederile laterale, dar, mai ales la vizionarea de jos în sus, problemă ce nu a mai fost dezbătută de către creatori. Baza oricărei sculpturi clasice nu este nimic, este doar suprafața de sprijin invizibilă spectatorilor, pe când în noua compunere acesta are cea mai mare importanță.

-Acest tip de sculptură va fi expusă doar în atmosfera terestră, care, având o cromatică anume, o materialitate deosebită, ușoară, transparentă, obligă la o relaționare nouă între sculptură și mediul de expunere..

-Nu vor fi placabile, indicate, agresivitatea materiale și cromatice, grele, care nu și-ar atinge scopul pozitiv, normal, care ar disturba publicul, chiar panica, ajungându-se la a nu se mai dori un astfel de tip de artă.

Lucrările vor fi prevăzute cu surse de lumină cromatic diferite și dinamice, schimbându-se periodic, în diverse moduri, gândite artistic și cu surse de sunete muzicale sau compoziții special căutate, corelate compoziției sculpturale în care vor fi integrate, lucrările în ansamblul lor fiind statice, sau dinamice, în mișcare de translație, giratorie sau diferit gândită. Și acestea vor trebui supuse unui control pentru a obține doar efecte pozitive, neagresante. Creațiile respective se vor schimba de la un loc public la altul, asigurându-se astfel, aceluiași loc, mai multe lucrări programatic, putându-se muta de la un oraș la altul, de la o țară la alta...

-În vederea obținerii câmpurilor luminoase vor putea fi folosite surse fotonice dirijate, pulberi reflectorizante de cromatică diferită în relație cu lumina solară, acaparate dirijat în câmpul de atracție al lucrării, gaze colorate închise în spații transparente...

-Distribuirea în atmosferă se va face prin relaționare artistică cu mediul citadin, căutându-se un fel de empatizare între construcții, parcuri, lacuri, mari... și concepția lucrărilor atmosferice. De exemplu, de pe malul Marii Negre se poate admira o astfel de lucrare, deasupra apei, la înălțimea calculată, îmbogățindu-se mediul, sporind starea de inedit, admirație, plăcere, mister, dorință de deciptare a mesajului... prin compoziții care să conțină ceva din structura și energia marină.

-Lucrările, intenționat, nu vor avea (prin mijloacele informative) niciun titlu. Astfel intenționez să obțin un efect maxim de curiozitate și mister, sperând în interesul spectatorilor de a gândi, decipta, de a căuta valențe ideatice...

-În sculptură, de regulă, se operează cu materiale grele, ceea ce ridică, gândindu-ne la sculptura nouă pe care o prezint, mari probleme tehnice. Este un non sens să se creeze niște compoziții costisitoare și care să nu mai justifice dorința omului de spectacol. De aceea lansez acum această idee bazându-mă pe viitorul tehnic al civilizației noastre, în care cred cu multă tărie, colaborându-se cu inginerii, ca și astăzi de altfel, sperând în descoperirea rețetelor de învingere a gravitației. Pot fi găsite surse de energii de lungă durată, fiabile, de materiale care nu se vor supune forței gravitaționale (terestre, obținute prin cercetare, și, de ce nu, extraterestre), vor putea fi create câmpuri antigravitaționale proprii fiecărei lucrări. Vor fi posibile și descoperiri de noi forme energetice care, prin fluxuri dirijate asupra unui obiect din atmosferă, să-l facă să rămână în plutire, static, sau dinamic, în funcție de interesul avut. Viitorul, presupunând și multe descoperiri la care nu putem avea acces nici măcar cu gândul, mă face să am și mai multa încredere în posibilitatea de a construi compoziții sculpturale atmosferice, spun acesta bazându-mă și pe păstrarea unui anume fond spiritual al nostru, genetic, care nu va cunoaște mari schimbări, de tipul celor tehnice, așa încât nevoia de mediu artistic să dispară. Intuiesc, gândindu-mă la lumile mult mai avansate din galaxia noastră, sau din afara ei că, în mod sigur, acestea au construit o diversitate de lucruri incluzând gândirea de tip artistic. Dacă privim cu gândul doritor de estetic, de frumos, tipic nouă, vom observa că și Universul este conceput asemănător, fără a ne lega de problemele, legăturile de ordin fizic. Cum arta e de sorginte Divină, cum clar observăm că Dumnezeu crează prin noi în această lume, de ce nu ar face același lucru și în lumile mult mai avansate?! Dacă o face, atunci, sub ce forme de exprimare, de construcție, cu ce materiale și energii, sub ce feluri cromatice...?! Eu sunt ferm convins că în anumite lumi și în lumea noastră viitoare, o face și cu SCULPTURA ATMOSFERICĂ!

-Dirijându-mi imaginația, gândirea către aceste tipuri de construcții sculpturale, am trecut la reprezentarea grafică a unor posibile compoziții, respectând cerințele unui cuplaj care să țină de estetică mixării atmosferei cu astfel de construcții materiale care sunt, într-un fel, sugestii, din trecut, pentru posibile lucrări viitoare. Așa am ajuns să fac o mică expoziție cu astfel de sculpturi atmosferice, sperând în reacția pozitivă a celor ce au sensibilitatea necesară pentru astfel de construcții. Ar putea exista persoane care să spună ca deja se lucrează cu holograme și că ar fi inutil ceea ce gândesc eu. Nu cred că impactul va fi același! Știindu-se că e vorba de o hologramă, deja vom privi o lucrare ca la televizor sau cinema. Mizez pe faptul că omul, trăitor în real, simte nevoia de concretețe. Vrem să vedem o lucrare de artă reală și nu reproducerile ei fotografice, vrem teatrul, pentru că e viu, vrem concerte în sălile cu specificul respectiv și nu suntem la fel de încântați ascultând un CD, etc. Ființa umană, precis creată, are destulă inteligență și simțire încât să nu ajungă la căutarea trăirilor sale în virtual.

-În tipul de sculptură pe care o propun ar trebui să depistăm o complexitate de valențe, nu numai de ordin estetic, plastic ci și de ordin ideatic, chiar antropologic cosmic, extrapolând trăirile către alte lumi. Poate că nu este lejeră deciptarea mesajelor transmise de aceste megasculpturi din primul moment, dar răsplata efortului sentimental și rațional va fi deosebită.

-Îndreptățit, ne-am putea întreba dacă nu ar fi mai bine să lăsăm cerul așa cum este. Dar cum să ne împăcăm cu ideea că dacă pe cerul senin apare un avion, îl urmărim cu plăcere, dacă apar nori denși, cu jocuri de culori și lumini solare, la fel, îi analizăm plini de bucurie căutând similitudini cu diverse forme cunoscute... (Să nu uităm că un cer foarte senin aproape că nu este băgat în seamă!). Așadar, de ce să nu fim convinși de efectul unei construcții artistice special creată care ne va cuceri ajungându-se la categoria de spectacol artistic celest.

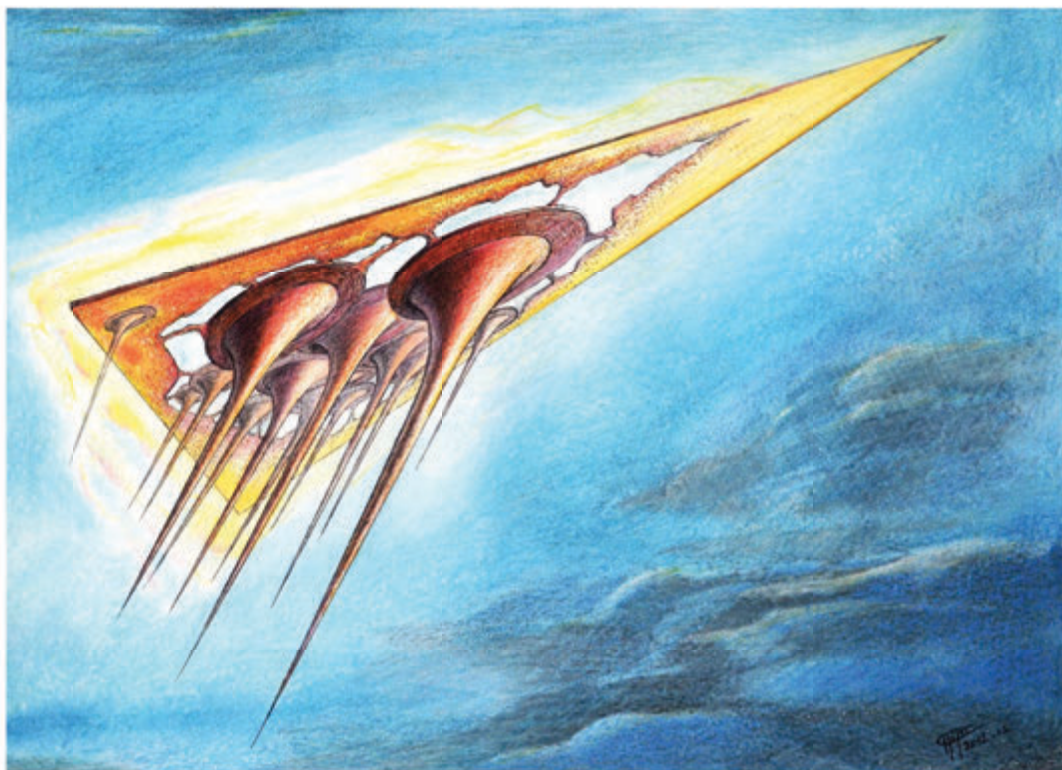
-Efectul maxim este obținut atunci când cerul este senin dar, în situații de înorări, vânturi... se va face o înseninare zonală artificială, care tehnic este posibilă și astăzi.

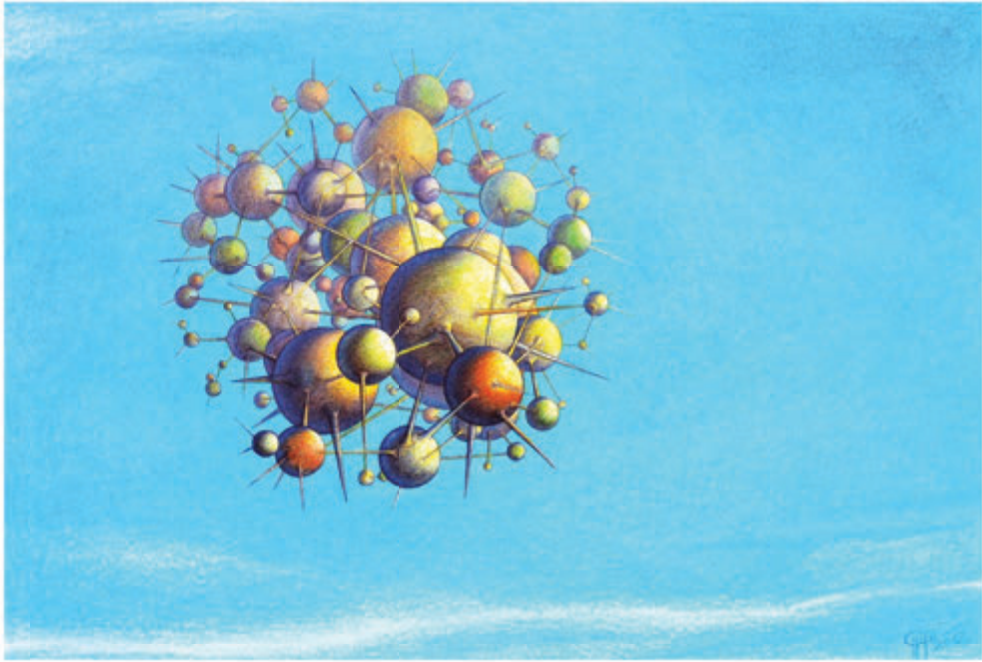
-Când va fi posibilă construirea de sculpturi atmosferice, cu siguranță, lumea va cunoaște sub alte forme Universul și va simți și nevoia existenței într-un mediu planetar diferit, de ce nu extraplanetar, având posibilitatea de a influența estetic în relație cu trăirile ei spirituale, cu nivelul ei de cunoaștere. Fac această afirmație cu convingerea că frumosul este o categorie valorică ce intră în structura misterioasă a codului nostru genetic spiritual la care doar Dumnezeu va putea interveni. Gândirea mea artistică este expresia potențialului cuiva care, trăind în această perioadă de timp, se supune firesc nivelului tehnic al lumii sale. Cât de mult aș vrea să pot vedea cu nivelul artistic de peste 300 de ani, cum va arata o sculptură atmosferică! Știind că Dumnezeu nu-și amestecă lumile, că are o planificare clară, după o logică la care nu putem noi întrupeții să ajungem, acum fiind aici, să căutăm forme de înțelegere și stăpânire a materiei și a energiilor ei și din afara ei.

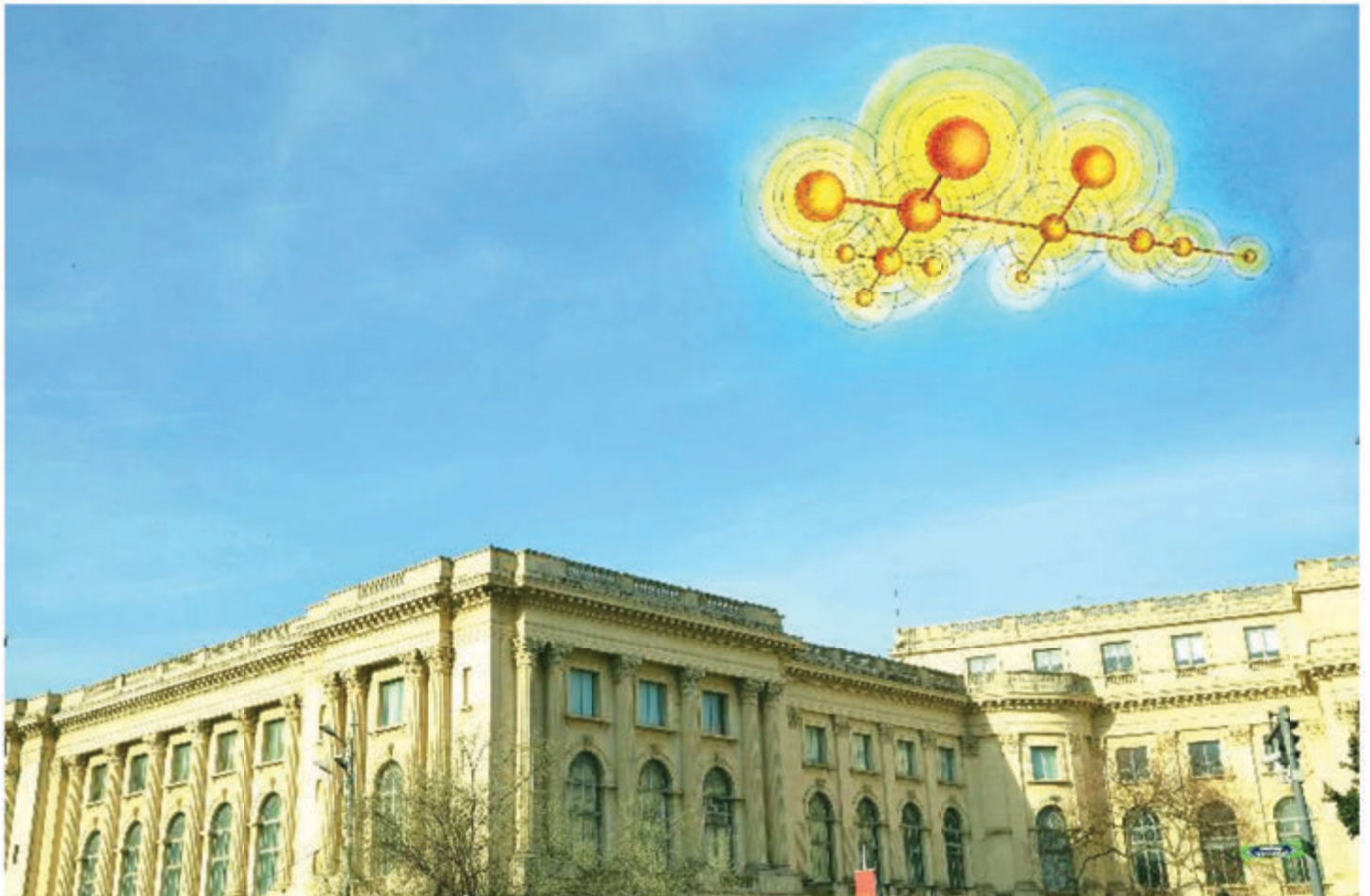
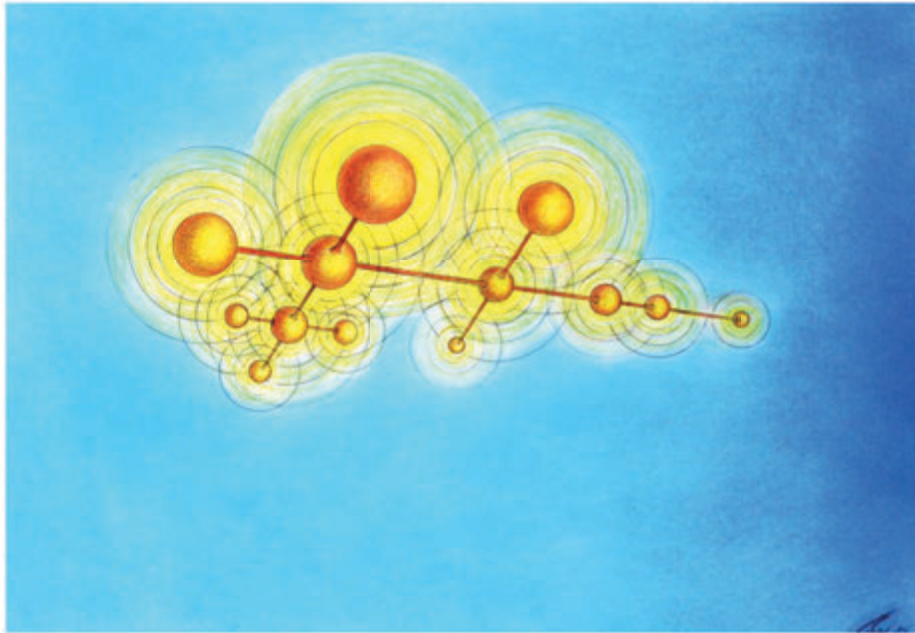
-Precizez că nu am căutat noul cu orice preț, așa cum este moda acum. Intenția mea este și de a provoca, invita din trecut, pe viitorii artiști să colaboreze cu inginerii și să creeze lucrări sculpturale atmosferice. Totul a venit firesc, ca rezultat și răsplată (gândindu-mă la ce trăiri am avut și am) a gândurilor mele asupra Terrei, civilizației, Universului, pe care am dorit să le văd în viitorul lor, trăiri și dorințe ce mă vor arde până la marea mea călătorie către alte lumi sau momente temporale ale lumii actuale în care voi fi autorul multor SCULPTURI ATMOSFERICE.

SCULPTURI ATMOSFERICE

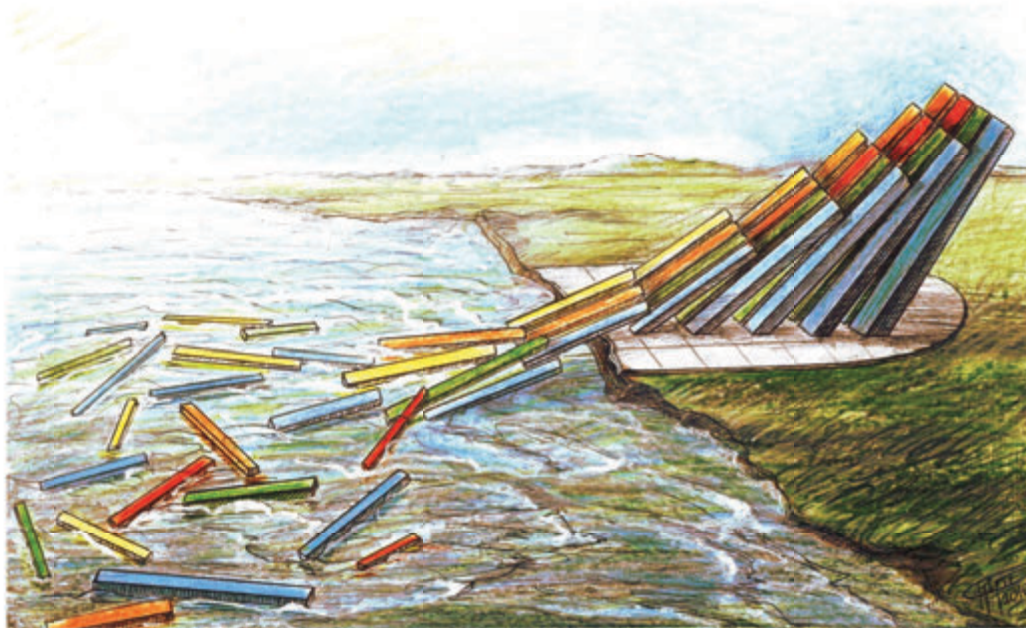




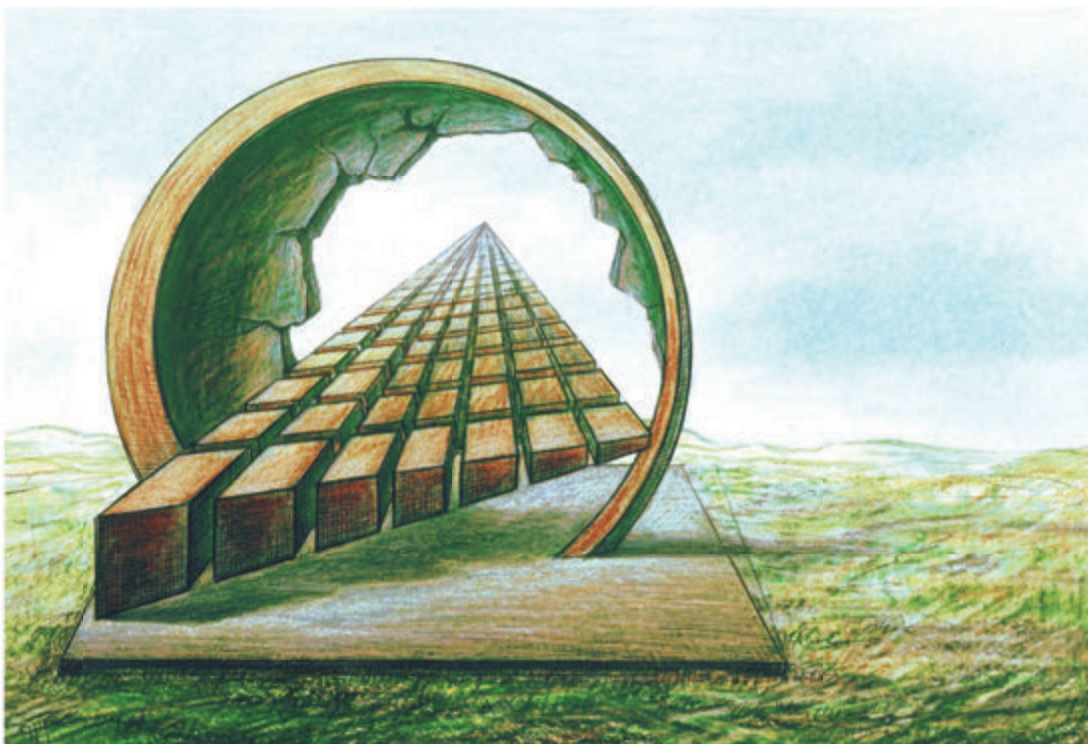




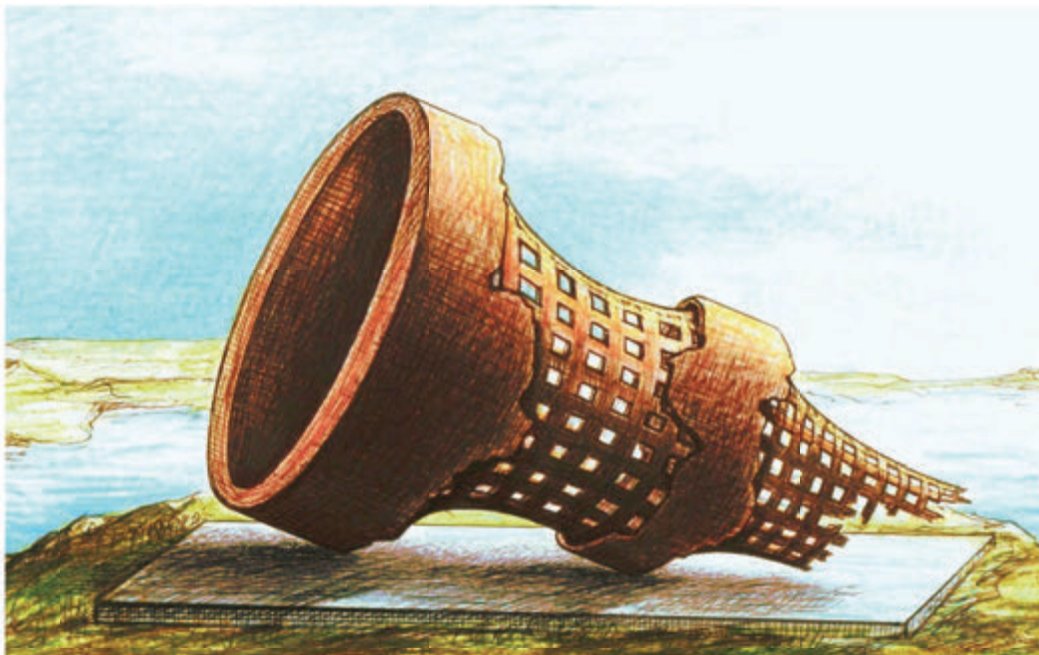
PROIECTE



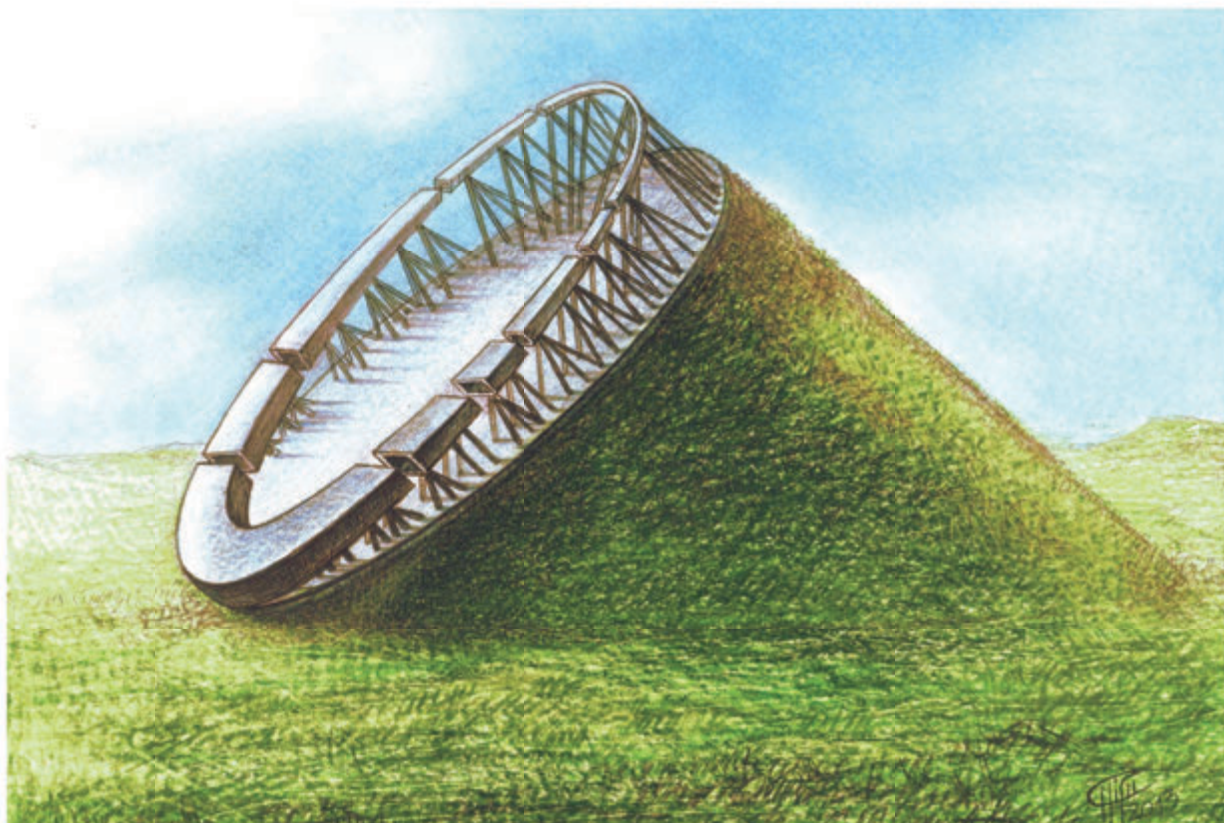
MONUMENTUL VIEȚII, 2010
LIFE'S MONUMENT, 2010



LUMEA CĂUTÂNDU-ȘI VIITORUL, 2006
THE WORLD LOOKING FOR HIS FUTURE, 2006



OBIECT DE 1.000.000. DE ANI, 2010
OBJECT OF 1.000.000. YEAR, 2012



MUZICA SPAȚIULUI, 2013
MUSIC OF SPACE, 2013



PROTOSCULPTURĂ, lemn, 165 x 100 x 90 cm, 2005
PROTOSCULPTURE, wood, 165 x 100 x 90 cm, 2005



ORAŞ Q, lemn, 30 x 20 x 18, 2007
Q CITY, wood, 30 x 20 x 18, 2007

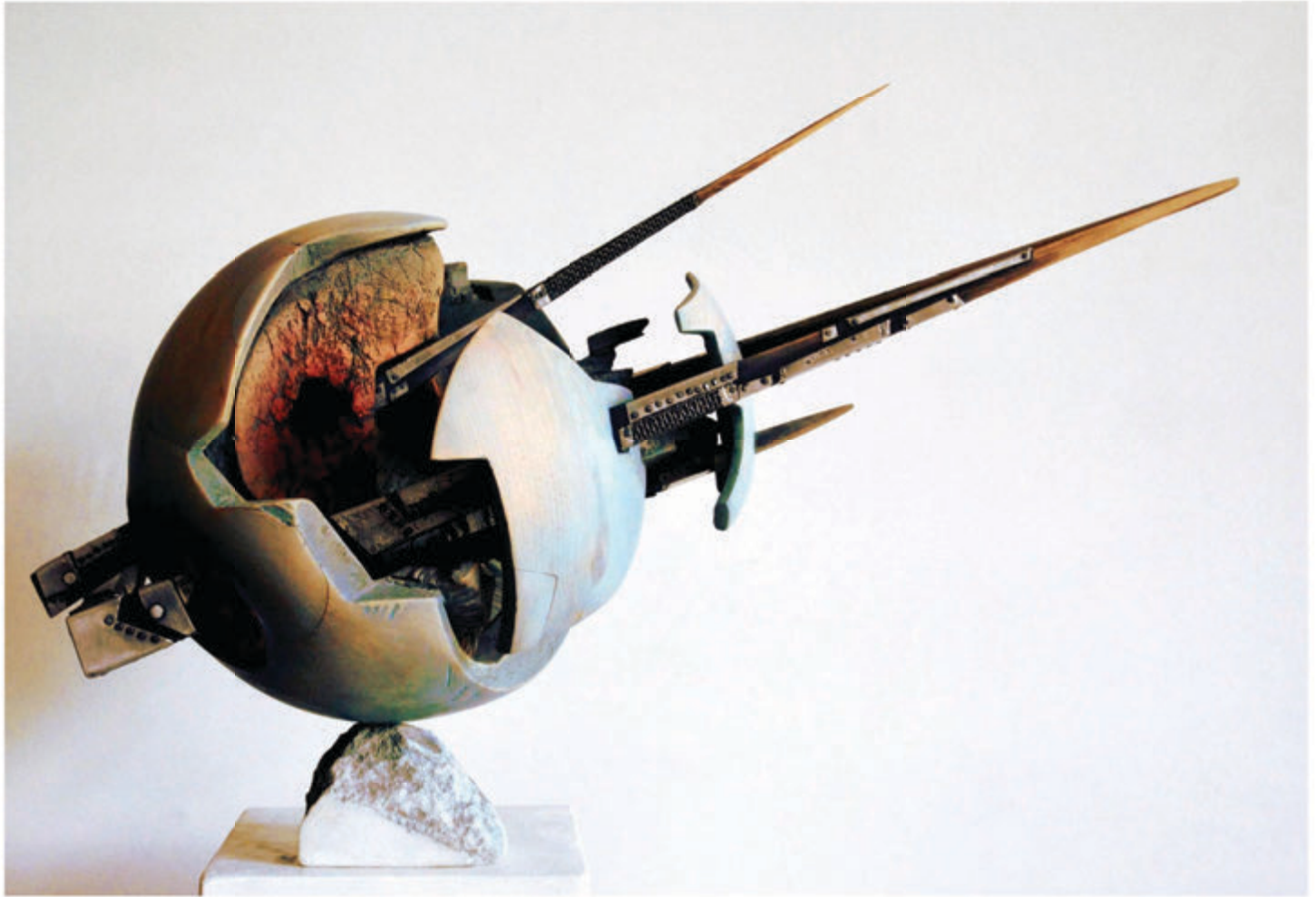
SCULPTURI ÎN MATERIAL DEFINITIV



MESAJUL UNEI LUMI PIERDUTE, lemn și metal, 40 x 35 x 25 cm, 2003
MESSAGE OF A LOST WORLD, wood and metal, 40 x 35 x 25 cm, 2003



MESAJ DIVIN, lemn, 362 x 165 x 135 cm, 2009
DIVINE MESSAGE, wood, 280 x 55 x 50 cm, 2009



TERRA SI HOMO SAPIENS, lemn, 100 x 55 x 42 cm, 2002
TERRA AND HOMO SAPIENS, wood, 100 x 55 x 42 cm, 2002



PERECHEA DIN CENTRUL LUMII, marmură, 300 x 120 x 60 cm, Miroși, România, 2011
THE PAIR FROM THE WORLD'S CENTRE, marble, 300 x 120 x 60 cm, Miroși, Romania, 2011



DRUMURI MILENARE, marmură, 240 x 230 x 160 cm, București, România, 1999
MILLENNARY ROADS, marble, 240 x 230 x 160 cm, Bucharest, Romania, 1999



RUINĂ, marmură, 280 x 90 x 80 cm, Kartal (Istanbul), Turcia, 2012
RUIN, marble, 280 x 90 x 80 cm, Kartal (Istanbul), Turcia, 2012



MEMORIA TERREI, marmură, 330 x 65 x 55 cm, Istanbul, (Beylikduzu), Turcia, 2014
TERRA'S MEMORY, marble, 330 x 65 x 55 cm, Istanbul, (Beylikduzu), Turcia, 2014



GÂND STELAR, granit, 320 x 230 x 210 cm, Icheon, Coreea de Sud, 2006
STELLAR THOUGHT, granite, 320 x 230 x 210 cm, Icheon, Coreea de Sud, 2006



SPRE INIMA LUMII, marmură, 600 x 400 x 320 cm, Pitești, România, 2001
TOWARDS THE WORLD'S HEART, marble, 600 x 400 x 320 cm, Pitesti, Romania, 2001



MISCARE STELARĂ, calcar, 950 x 250 x 80 cm, Hinojosa del Duque, Spania, 2008
STELLAR MOVEMENT, chalk, 950 x 250 x 80 cm, Hinojosa del Duque, Spain, 2008



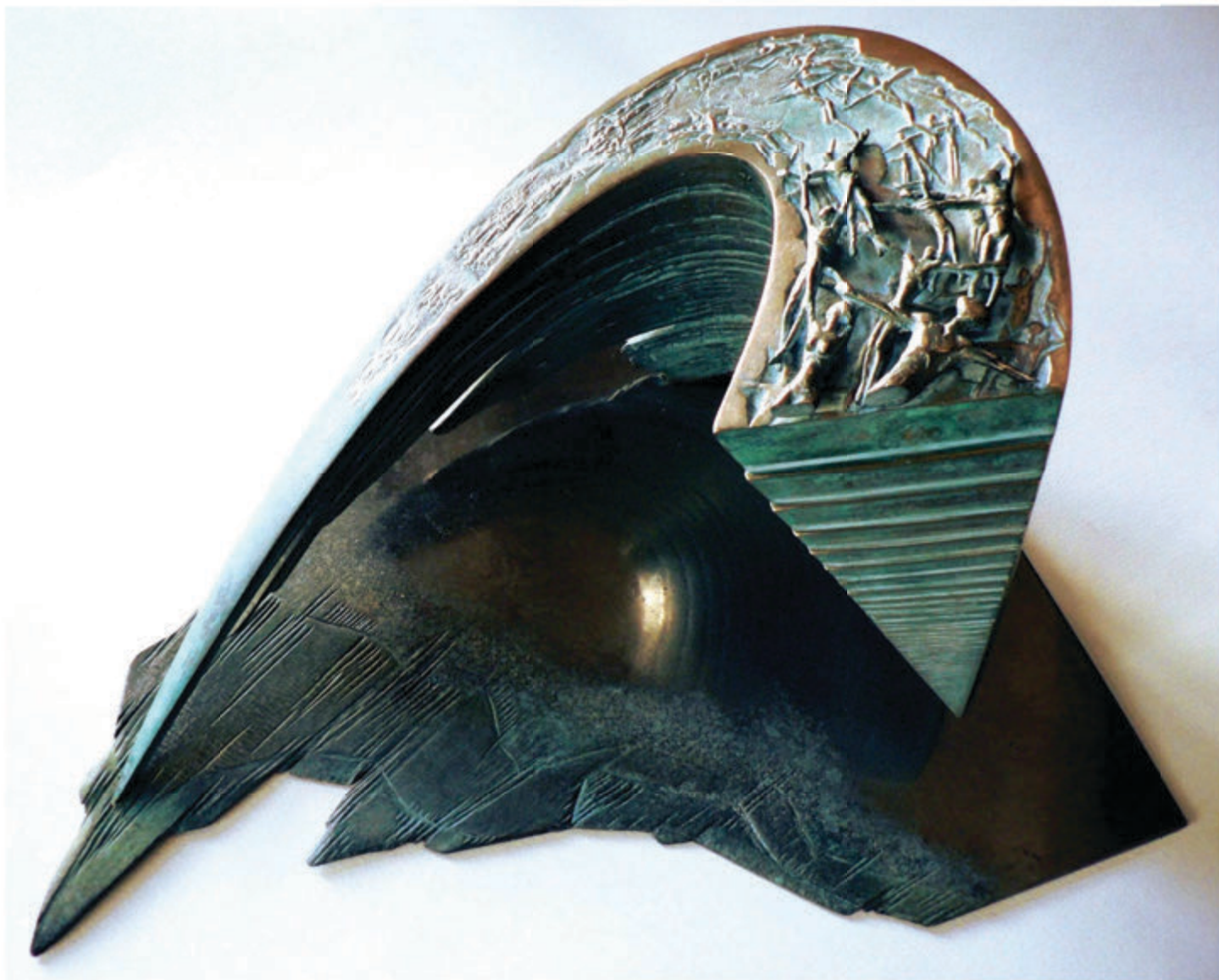
CASA DE PE PLANETA Q, granit, 260 x 115 x 60 cm, Hyuga, Jponia, 2006
HOUSE ON PLANET Q, granite, 260 x 115 x 60 cm, Hyuga, Jponia, 2006



PARLAMENTUL UNIVERSULUI, marmură și granit, 90 x 90 x 27 cm, 2006
THE PARLIAMENT OF THE UNIVERSE, marble and granite, 90 x 90 x 27 cm, 2006



AMPRENTA UNOR LUMI PIERDUTE, bronz, 300 x 116 x 86 cm, Tongling, China, 2010
PRINT OF LOST WORLDS, bronze, 300 x 116 x 86 cm, Tongling, China, 2010



CEASUL TERREI, bronz, 40 x 30 x 17 cm, 2002
TERRA'S WATCH, bronze, 40 x 30 x 17 cm, 2002



SĂMÂNȚĂ CELESTĂ, bronz, 120 x 80 x 35 cm, 1992
CELESTIAL SEED, bronze, 120 x 80 x 35 cm, 1992



VIA GALACTICA, bronz și marmură, 350 x 95 x 45 cm, 1997
VIA GALACTICA, bronze and marble, 350 x 95 x 45 cm, 1997

CURRICULUM VITAE

PANAITE CHIFU

Membru al Uniunii Artiștilor Plastici din România, Secția Sculptură

Telefon: acasă : 021 420 80 01, mobil: 0745 709 671

E-mail: panaitechifu@yahoo.com

Site: www.chifusculpture.ro

Data și locul nașterii: 24.05.1953, Siliștea Gumești, Teleorman, România

Studii: Institutul de Arte Plastice "N.Grigorescu", București, Secția Sculptură, promoția 1979

PARTICIPĂRI LA EXPOZIȚII (selectiv):

Din 1980 participă la numeroase expoziții de sculptură și desen, organizate în România, în special în București.

2014 – Expoziție personală, Haga, Olanda, Ambasada României

2012 – Expoziția Internațională de Sculptură Monumentală, Taichung, National Taiwan Museum of Fine Arts

2011 – Expoziția Internațională de Sculptură Publică, Wuxi, China

2010 – Expoziția Internațională de Sculptură Monumentală în Cupru, Tongling, China

2009 – Expoziția Internațională de Sculptură, Taipei și la Taichung, Taiwan

2008 – Expoziție Internațională de Artă, Arrone (Terni), Italia

2008 – Expoziția Internațională de Sculptură, Monterrey, Mexic – Muzeul de Artă Contemporană (MARCO)

2007 – Expoziția internațională de artă, Gifu Prefectural Museum – Seki-City, Japonia

2007 – Expoziție de sculptură mică – Tudela de Duero, Spania

2005 – Bienala internațională de sculptură Toyamura, Japonia

2003 – Expoziție internațională de sculptură Miyazaky, Japonia

2003 – Bienala internațională de sculptură Ravenna, Italia

2001 – Expoziție de sculptură monumentală Knokke, Belgia

2001 – Expoziție internațională de grup (sculptură) „Anixis International Art Gallery”, Baden, Elveția

2001 – Bienala internațională de sculptură Hualien, Taiwan

2001 – Bienala internațională de sculptură Toyamura, Japonia

2001 – Expoziție la "Galerie du Triangle"(sculptură) Lyon, Franța

2000 – Bienala internațională de sculptură de la Saumur (și itinerată la: Doue la Fontaine, La Baule, Saint Lo), Franța

1999 – Expoziție internațională de grup (sculptură) Zurich, Elveția

1999 – Expoziție personală, Sala Ronda, Teatrul Național

1999 – Expoziție de grup (sculptură) Atena, Grecia

1999 – Expoziție de grup (sculptură) "Anixis International Art Gallery", Baden, Elveția

1994 – Bienala de desen de sculptori Muzeul Artelor Aplicate, Budapesta, Ungaria

1992 – Bienala internațională de sculptură Ravenna, Italia

1991 – Bienala internațională de grafică Gyor, Ungaria

1991 – Expoziție internațională de sculptură Legnano, Italia

1990 – Expoziție de grup (desen și sculptură) Aerd, Olanda

1990 – Bienala internațională de sculptură, Italia

1989 – Expoziția internațională de miniatură (desen) Toronto, Canada

PARTICIPĂRI LA SIMPOZIOANE DE SCULPTURĂ MONUMENTALĂ:

- 2014 – Istanbul (Beylikduzu), Turcia, Simpozion Internațional, "Memoria Terrei", marmură de Marmara, 330 x 65 x 55 cm
2013 – Izmir (Karsiyaka), Turcia, Simpozion Internațional, "Via pax", marmură, 270 x 80 x 60 cm
2012 – Beypo (BenQ), Taiwan, Simpozion Internațional, "Ruina Z", marmură, 320 x 90 x 90 cm
2012 – Istanbul (Kartal), Turcia, Simpozion Internațional, " Ruina", marmură de Marmara, 280 x 90 x 80 cm
2011 – Beypo (BenQ), Taiwan, Simpozion Internațional, "Secretul nepatruns", marmură, 200 x 115 x 115 cm
2011 – St. Blasien, Germania, Simpozion Internațional, "Forme călătoare", lemn, 290 x 60 x 50 cm
2011 – Miroși, România, Simpozion Național, "Perechea din centrul lumii", marmură de Rușchița, 300 x 120 x 60 cm
2011 – Koca, Albania, Simpozion Internațional, "Apologia vieții", dolomit, 600 x 70 x 25 cm
2010 – Oulx, Italia, Simpozion Internațional, "Filostella", marmură de Carrara, 150 x 80 x 50 cm
2010 – Luxembourg, Simpozion Internațional, "Simbioza", stejar, 205 x 100 x 95 cm
2009 – Castelraimondo, Italia, "Călătorie universală", 400 x 250 x 80 cm, marmură de Carrara
2008 – Hinojosa Del Duque, Spania – "Voyage universal", 950 x 250 x 100 cm, calcar
2008 – Korce, Albania – "Memoria Terrei", 350 x 50 x 50 cm, dolomit
2008 – Arrone (Terni), Italia – "Detaliu pluvial", 350 x 300 x 80 cm, travertin
2007 – Monterrey, Mexic – "Amprenta unor lumi pierdute", marmură neagră
2007 – St. Blasien, Germania – Simpozion Internațional de Sculptură, "Balerine", lemn, 340 x 100 x 60 cm
2007 – Mioveni, România – "Ezoterica", 900x260 cm, marmură
2006 – Hyuga, Japonia, Simpozion Internațional de Sculptură, "Casă de pe Planeta Q", granit, 260 x 115 x 60 cm
2006 – Icheon, Coreea de Sud, Simpozion Internațional de Sculptură, "Gând stelar", granit, 320 x 230 x 210, cm
2006 – Castelraimondo, Italia, Simpozion Internațional de Sculptură, "Amprenta unor lumi pierdute", marmură de Carrara, 225 x 83 x 73 cm
2005 – Hualien, Taiwan, Festival Internațional de Sculptură, "Radiografia timpului", marmura, 300 x 140 x 65 cm
2004 – St. Blasien, Germania, Simpozion Internațional, "Zborul zânelor", lemn, 380 x 60 x 50 cm
2004 – Castelraimondo, Italia, Simpozion Internațional, "Good bye", marmură de Carrara, 300 x 110 x 100 cm
2004 – Oliveira de Azemeis, Portugalia, Simpozion Internațional, "Locuri sub cer", lemn, 1500 x 500 x 500 cm
2003 – Baden, Elveția. "Așteptare", 200 x 100 x 100 cm, gresie
2003 – Pontedera, Italia, Simpozion Internațional, "Muntele îngerilor", lemn, 188 x 90 x 63 cm
2003 – Verona, Italia, Simpozion Internațional, "Via pax", marmura de Carrara, 200 x 70 x 60 cm
2002 – Baden, Elveția. "Sărut spiritual", granit, 300 x 200 x 50 cm
2002 – Castelraimondo, Simpozion Internațional, "Cerul meu", travertine, 270x260x250 cm
2001 – Pitesti, Romania, Simpozion Internațional, "Spre inima lumii", marmură Rușchița, 650 x 430 x 320 cm
2001 – Montbrison, Franța, Simpozion Internațional, "Astree et Celadon", calcar, 120 x 60x 60 cm
2000 – Guilin, China, Simpozion Internațional, "Templul spiritelor pure", marmură, 1500 x 500 x 310 cm
2000 – St. Blasien, Germania, Simpozion Internațional, "Cânt pentru Univers", lemn, 360 x 65 x 45 cm
2000 – Caldas da Rainha, Portugalia, , Simpozion Internațional, "Mesaj din altă lume", marmură, 340 x 250 x 150 cm
2000 – Fuente Palmera, Spania, Simpozion Internațional, "Îmbrățișare", calcar, 200x100x100 cm
1999 – București, România, Simpozion Național, "Drumuri milenare", marmură de Rușchița, 240 x 230 x 160 cm
1997 – Woerden, Olanda, Simpozion Internațional, "Energy H2O", dolomit, 180 x 100 x 80 cm
1996 – Oarba de Mures, Romania, Simpozion National, " Fragment stelar", calcar, 660 x 360 x 310 cm
1986 – Covasna, România, Simpozion Național, "Galaxie", andezit, 450 x 220 x150 cm
1985 – Babadag, România, Simpozion Național, "Cuib și cer", calcar, 600 x 320 x 260 cm

LUCRĂRI PUBLICE DE ARTĂ FIGURATIVĂ:

BUSTURI (bronz): C. Giurăscu, Ion Basgan, Loventhal, Marin Preda

RELIEFURI (bronz): Constantin Brâncuși, Nichita Stănescu, Marin Sorescu, Mihai Eminescu, I.L. Caragiale, Gerge Coșbuc, Nicolae Iorga, Tristan Tzara, Ion Vinea, Vasile Alexandri, Ion Vinea, Ion Marin, etc.

LUCRĂRI ÎN LOCURI PUBLICE ȘI COLECȚII:

România, Grecia, Olanda, Franța, Belgia, Ungaria, Canada, USA, Cipru, Austria, Italia, Serbia, Turcia, Anglia, Germania, China, Norvegia, Suedia, Elvetia, Polonia, Spania, Portugalia, Japonia, Coreea de Sud, Mexic, Albania, Taiwan, Luxemburg

PREMII:

2011 – Medalia și Diploma “Membru de Onoare” al UNIMIR România
2007 – Premiul “Constantin Brâncuși”, acordat de către Filiala Dolj a Ministerului Culturii și Revista Lamura, Craiova
2006 – Premiul II, Simpozionul Internațional de Sculptură, Icheon, Coreea de Sud
2005 – Marele Premiu, Expoziția Internațională Bienală de Sculptură, Toyamura, Japonia
2004 – Premiul I “The best interpretation”, Simpozionul Internațional de Sculptură, St. Blasien, Germania
2003 – Premiul III, Simpozionul Internațional de Sculptură, Verona, Italia
2003 – “ Il segnalazione di merito”, Expoziția Bienala de Sculptură, Ravenna, Italia
2000 – Premiul I “ For the originality”, Simpozionul Internațional de Sculptură, St. Blasien, Germania
2000 – Premiul I , Simpozionul Internațional de Sculptură Fuente Palmera, Spania
1997 – Premiul III, Simpozionul Internațional de Sculptură , Woerden, Olanda
1992 – Medalia de bronz, Expoziția Internațională de Sculptură, Ravenna, Italia
1992 – Premiul Președenției Consiliului de Miniștri al Republicii Italia, Expoziția Internațională de Sculptură, Ravenna, Italia
1990 – Medalia de Aur, acordată de către “Mon Art International - Firenze”, Expoziția Internațională de Sculptură, Ravenna, Italia
1988 – Mențiune Privată, Expoziția Internațională de Sculptură, Ravenna, Italia
1988 – Medalia de Aur Comuna, Expoziția Internațională de Sculptură, Ravenna Italia

Arta! Oricum aş încerca s-o definesc, ceva misterios rămâne, ceva ce nu ține de noi, ceva legat de necunoscutele viitorului sau al marelui circuit al lumilor despre care nu știm nimic... Dincolo de materialitate, toată civilizația pare un conglomerat de construcții spirituale inseparabile, în interacțiune, în susținere reciprocă. Ideile, în totalitatea lor, sunt masa structurală care leagă intern totul. Nevoia de artă e o condiție sine qua non existențială. Homo sapiens nu a putut trăi fără a vorbi și prin arta. Mă gândesc la tot ce a produs lumea antică, dincolo de ea, la arta rupestră și la toată continuitatea de până la noi. Și eu mă simt încărcat cu misiunea de a mă ocupa cu reciprocitatea dintre idei și frumosul construit în care acestea se materializează ca parte a Universului fără limite interne sau externe, cu o anumită specificitate a momentului meu existențial. Orice idee mă pune în fața unei misiuni de revelare și cercetare a compunerilor volumetrice care să poată vorbi în locul meu despre tot ce simt și văd. De ce? Știu și nu știu. Deși între micro și macrounivers nu există deosebiri, mă simt atras cel mai mult de lumile în care atomii sunt stelele, electronii sunt planetele... iar noi, entitățile invizibile... având un rol mult mai mare decât putem bănuși în această construcție totală, cunoscându-ne, parțial, doar pe noi înșine, dar crezând în existența unui număr de alte entități, la fel de infinit ca Universul, sau Universurile, despre care, din nou, nu cunoaștem decât intuitiv câte ceva. Această necunoaștere despre conglomeratul spiritual, chintesența a conglomeratului material, la fel de necunoscut în infinitatea lui, mă face să trăiesc dominat de misterul care devine tematic în chinul meu de a revela câte ceva ce are cea mai clară sursă inspirativă în trăirile onirice, realul părând a-mi închide șansele către orice fel de revelație. Ce este câmpul de alimentare onirică? Nu prea știu! Arta, din nou mă întreb, să fie un mijloc de etalare materială a acestor trăiri? Care sunt căile de circulație a informațiilor, a trăirilor, imaginilor, ce energii transportă totul către spiritele noastre, să fie ceva asemănător luminii care la rândul ei a devenit parte dintre temele mele? Dacă e așa, cred că orice abordare trebuie făcută cu cel mai mare interes și efort, nu în cele din urmă, cu respect față de tot ce înseamnă bănuștele alcătuirii Universale care nu-s altceva decât creația Artistului Absolut: Dumnezeu. Cui nu-i convine acest nume, poate spune, de exemplu, Energia Central-Universală... pentru că, într-un anumit moment, tot la adevărul incontestabil va ajunge. În această judecată eu găsesc felul în care trebuie să mă manifest atunci când creez o sculptură căutând să revelez prin ea o idee picurată din marele conglomerat. Orice lucru făcut în grabă, neglijent, mi se pare o ofensă la adresa Celui ce a făcut Totul. Atunci când aduc în fața spectatorului o operă, recunosc, sunt un provocator care atrage în stările determinante ale construcției respective cu dorința și plăcerea de a-l pune în situația retrăirii stărilor prin care am trecut eu, plin de o admirație intensă față de ceea ce am redat, extaziat, folosind filtrul propriu, parte a creației ce ține de Totul de care vorbeam anterior.

Sunt un cucerit al civilizației care, în relație cu energiile temporale, a produs efecte cu diferențieri devenite teme pentru sculptura mea. Construcțiile afectate de precizia dinamicii temporale, aducând în discuție existențele confrăților care sunt intangibili, mutați în alte sfere, m-au fascinat și am căutat să le aduc în discuție cu cele mai sintetice forme de expresie, care să lase loc la trăiri declanșate și nu dirijate prin describități exagerate. Cu intenție am creat volume care să nu explice în clar, să invite la deciptare, la reconfigurarea unor stări și construcții. Îmi place limbajul cu iz matematic care duce la trăirea misterelor la un nivel înalt, conform interesului meu, acesta fiind pentru mine mobilul care mă plimbă prin lumile spiritului și ale materiei, prin necunoscutele energii conectante în care plutesc ele. Constrâns de către carcasa mea materială (Meritul meu de la această oră!), mă încarc și mai mult cu dorința ardentă de a circula între lumile pe care nu le-am cunoscut. De aceea multe dintre lucrările mele sunt de o dinamică străpungătoare, purtând spiritul în călătorii indefinite, prin sugestia formelor a căror cromatică ține de perdeaua separatoare a lumii noastre, cerul, care la rândul său are o prezență deosebită. Cred că obsesia mea cea mai mare constă în pătrunderea necunoscutului și a radiografierii lui, chiar dacă știu precis că orice existență nu va fi decât o fugă continuă în urma misterelor ce nu pot fi ajunse. Dar, aici îmi regăsesc plăcerile maxime și sensul existenței mele artistice. Am astfel o sursă inepuizabilă de subiecte pe care le voi materializa visând. Nu-mi place să vorbesc despre detalii din operele mele. Acolo eu îmi pun cheile pe care le înmânez cu drag și respect celor ce vor dori să deschidă poarta trăirilor mele. Acestora le sugerez să aibă încredere pentru că nu este vorba despre mine în obiectele din fața lor ci despre ceea ce vrea să le spună Creatorul Suprem.

Am scris cu multă teamă ceea ce am scris, dar nu din cauza scrisului ci a grijii de a nu fi prea departe de adevărul care îmi este criteriu existențial, indiferent de faptul că eu, ca artist, am dreptul să vindec mințind frumos.

Lumină vouă!

Organizarea expoziției:
Dr. Dan Basarab Nanu
Alexandru Pamfil

Concepția catalogului și tehnoredactare computerizată:
Alexandru Pamfil

Manager Muzeul de Artă Vizuală Galați:
Dr. Dan Basarab Nanu

Director Muzeul Istoriei, Culturii și
Spiritualității Creștine de la Dunărea de Jos:
Pr. Cosmin Ilie

Tiparul executat la Tipografia Arhiepiscopiei Dunării de Jos "Candela cuvântului", Galați, 2015



ROMANIA
MUZEUL DE ARTĂ VIZUALĂ GALAȚI



PĂTRĂRNICIA ROMÂNĂ,
ARHIEPISCOPIA DUNĂRII DE JOS,
MUZEUL ISTORIEI, CULTURII ȘI SPIRITUALITĂȚII CRISTINE
DE LA DUNĂREA DE JOS.

