



ARĂMESCU

CONSTANTIN TICU ARĂMESCU **sculptură**
GEORGETA ARĂMESCU-ANDERSON **pictură**

MAI 2014



Constantin-Emil (Ticu) Arămescu

1914, Galați - 1966, Miami, Florida.

Studii: Liceul Vasile Alecsandri, Galați, absolvent în 1938 al Facultății de Drept București, doctoratul în drept și o licență în economie politică la Academia Comercială, unde studiază cu Virgil N. Madgearu

Între 1939 - 1947 este juriconsult al Șantierelor navale de la Galați.

Se instalează în America în 1948. În 1955 urmează cursurile Institutului Național de Radio și în același an obține diploma de Master of Arts (The American University, Washington D.C.).

Între 1950 - 1957 este consilier juridic la Biblioteca Congresului din Washington, Foreign Law Division .

A lucrat ca fotograf profesionist în New York City.

Face călătoriile de studii în artă în Spania, Italia, Anglia și Franța

Cariera de sculptor a lui Ticu Arămescu a fost scurtă, desfășurându-se între 1959 -1966, dar deosebit de fecundă (sculptorul a realizat 175 de lucrări din lemn și metal în 7 ani).

La sfârșitul anilor 1950, inițiază seria de „sculpturi electronice”, asamblate din piese ale aparatelor radio și televiziune, sau din părți ale mașinilor de tăiat iarba. Influențe din arta pop și importanța acordată conceptului de „ready-made” vor străbate cariera artistului. Între 1962 -1964 face sculpturi cu tematică și stilistică „românească”, iar între 1964 -1965 creează o serie de „sculpto-construcții” din metal.

Tehnica asamblajului este predilectă în opera lui, artistul recompunând structuri din bucăți din lemn sau din fier aparținând unor corăbii naufragiate, diverse obiecte și fiare vechi găsite pe plajele Floridei sau provenind din propriul său atelier de electronică (a fost și tehnician de televiziune).

Coloanele sale (*Coloana strămoșilor*, 1962, *Coloana românească*, 1964, *Coloana dacică*, 1965), troițele, precum și icoanele din lemn pe care le pictează sora sa, Georgeta-Gigi Arămescu-Anderson, sunt create în spiritul artei populare românești. Vestigiile trecutului umanității dar și viziunile folclorice au reprezentat o sursă constantă de inspirație pentru Constantin Ticu Arămescu, a cărui operă a fost caracterizată de Petru Comarnescu drept o sinteză „dintre arhaic și modern, dintre uneltele primitive și cele ale tehnologiei înaintate” (Petru Comarnescu, *Frații Arămescu*, 1972).

Expoziții personale (împreună cu Georgeta Gigi Arămescu-Anderson)(selecție):

1962 - Norton Gallery, West Palm Beach // 1968 - Muzeul de Artă Modernă Miami 1968,1969 - Galați, Iași, Cluj, București

Expoziții de grup (selecție):

1961 - Miami, Festivalul de artă // 1962-1965 - Miami // 1964 - Woodstock // 1977 - Iași

Colecții în muzee : Muzeul Național de Artă al României, București // Muzeul de Artă Vizuală Galați // Muzeul de Artă Cluj // Muzeul de Artă Modernă din Miami // Norton Gallery, West Palm Beach, Miami // Drury College, Springfield, New Jersey.

A expus în galeriile The Norton Gallery, Miami Beach Art Center, the Lowe Art Gallery din Miami. A primit premiul al doilea pentru sculptură la Miami Springs Art Festival în 1962. Membru al The Florida Sculpture Association. A fost colaborator al Radio Europa Liberă.



Constantin Arănescu - Desen în fier, *metal și lemn*



Constantin Arănescu - Mama și copilul, *lemn ars*



Constantin Arănescu - Aripa, *lemn*



Constantin Arănescu - Coloană românească, *lemn*

Georgeta (Gigi) Arănescu-Anderson

1910, Galați - 1994, Miami, Florida

Studii: În perioada 1917-1930 urmează clasele primare și liceul la Școala Ortodoxă din Galați, iar între anii 1930-1934 studiază dreptul la Grenoble, în Franța, luându-și licența în 1934.

A părăsit România imediat după război, în 1944. S-a căsătorit în anul 1947 cu colonelul în rezervă Pierson Anthony Anderson și s-a stabilit în Statele Unite la New York și apoi la Miami. Georgeta Arănescu-Anderson a început să picteze din 1951 și a urmat cursurile cunoscutei școli de artă Art Students' League din New York.

Din 1956 a deschis expoziții personale și a participat la câteva importante manifestări colective împreună cu personalități ale artei plastice din Miami. A expus la Muzeul Norton din Palm Beach, Muzeul de Artă Modernă din Miami, în diferite galerii de artă din Miami, Woodstock, New York, unde s-a bucurat de aprecierea criticii și colecționarilor.

A obținut mai multe premii și mențiuni printre care cele decernate de The National Juried Exhibition, The Four Arts Society - Palm Beach, The Lowe Art Gallery, University of Miami, etc.

Criticul de artă Bernard Davis, directorul Muzeului de Artă Modernă din Miami, Florida, aprecia picturile artistei, acestea producând o „*profundă impresie în cercul artistic de la Miami și în cele din Florida*“, fiind remarcată influența vizibilă a folclorului din țara natală.

După 30 de ani de la plecarea din țară revine în România în anul 1968 cu o expoziție care cuprindea lucrări personale și ale fratelui său, manifestarea fiind găzduită de Galați, Iași și Cluj-Napoca. Cu această ocazie, pictorița a făcut donații muzeelor de artă din Galați, București, Iași, Cluj-Napoca și respectiv Dorohoi, orașul natal al tatălui său.

Picturile sale se găsesc în Norton Gallery, Muzeul de Artă Modernă din Miami, Lowe Art Gallery, în numeroase colecții private din Franța, Italia, Spania, Austria, dar și în muzeele românești, Muzeul Național de Artă al României, Muzeul de Artă Cluj, dar cea mai mare parte a operelor celor doi frați Arănescu, însumând peste 400 de lucrări, a fost donată, începând cu anul 1972, Muzeului de Artă Vizuală Galați în timp ce arhiva Arănescu, cuprinzând piese cu valoare documentară au fost donate Bibliotecii „V. A. Urechia“.

Întreaga operă a artistei plastice Gigi Arănescu proiectează un puternic sens al identificării cu țara natală, fiind recunoscută drept un tezaur artistic național.

Reputatul critic de artă, Petru Comarnescu, le-a dedicat celor doi frați o monografie cuprinzătoare, apărută în 1972 la editura „Meridiane“, „Frații Arănescu : Constantin-Emil (Ticu) Arănescu, Georgeta-Gigi Arănescu-Anderson” care oferă o perspectivă cuprinzătoare asupra creației și parcursului lor artistic.

“Cuvintele calde de admirație pentru un fiu al Galațiului, iubitul meu frate Constantin Arănescu, care prin sculptura lui și felul românesc în care și-a cântat țara de departe, va rămâne pe veci în memoria orașului lui de naștere care se va mândri cu el și opera ce ne-a lăsat.”

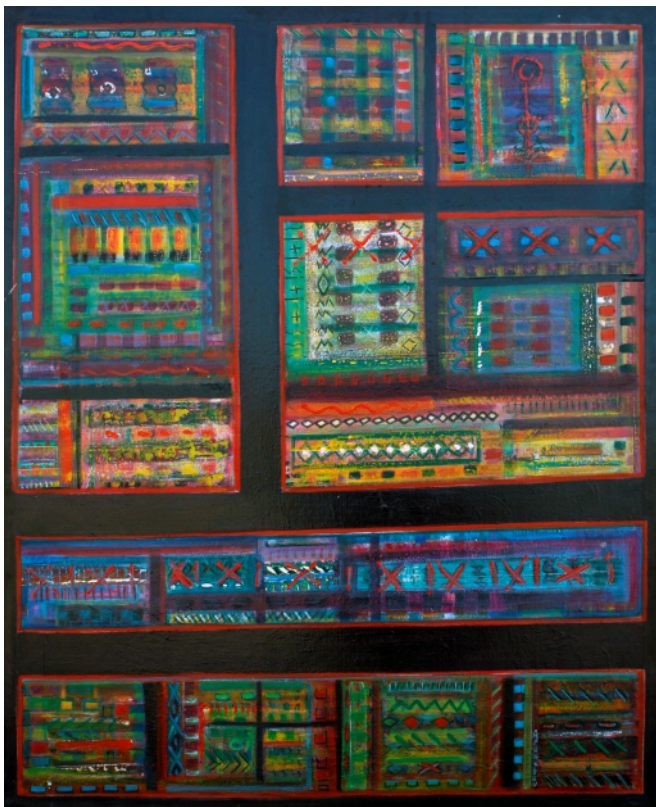
“...nici nu erai născut când am plecat noi din Galați, unde locuiam lângă parc și vis-a-vis de Poștă, pe strada Lahovary Nr. 3, și aveam o vie lângă Filești, unde casa mare din chirpici sau beton armat românesc cum îl numeau tata și Ticu, o construiseră cu mâinile lor (Mă întreb dacă mai există?).”

“Vă rog să transmiteți Galațiului meu iubit cele mai bune urări de prosperitate și fericire și marea mea dorință de a-l mai vedea o dată, cu voia lui Dumnezeu.”





Georgeta Arănescu Anderson - Sculptura electronică, ulei pe pânză



Georgeta Arănescu Anderson - Zestre țărănească, ulei pe pânză



Georgeta Arănescu Anderson - Figuri în mișcare III, ulei pe pânză

Georgeta și Constantin Arămescu

Nepoți ai marelui om politic Virgil Madgearu, Georgeta și Constantin Arămescu s-au născut într-o familie de intelectuali din Galați (tatăl - profesor de drept, iar mama, sora lui Virgil Madgearu, o bună pianistă), unde primiseră o formație culturală de înaltă ținută. Au plecat din România în momentele tulburi de după război. Georgeta Arămescu s-a căsătorit în 1947 cu colonelul în rezervă Pierson Anthony Anderson și s-a stabilit în Statele Unite la New York și apoi la Miami, în 1948 sosește aici și fratele ei, Constantin - Ticu Arămescu. Deși erau amândoi licențiați în drept, ei își descoperă aici adevărata vocație în artă.

Criticul de artă Bernard Davis, președinte în acea vreme a Muzeului de Artă Modernă din Miami, a avut o contribuție însemnată la afirmarea celor doi artiști de origine română. El spunea despre Constantin Arămescu: „*Ticu a creat cu stăruință și fervoare, în pofida sacrificiilor bolilor și dificultăților, o seamă de sculpturi, până ce fângăduitoarea carieră a fost retezată în culmea vigoarei sale de o moarte bruscă. El vedea frumusețea în orice formă a naturii, ochiul său sensibil vedea posibilitatea de a crea compoziții puternice, dinamice, umoristice sau tragice, vădind o înaltă esență spirituală. El a fost puternic influențat de cultura României și de filozofia orientală... multe din lucrările sale reflectă vechea sa obârșie românească*”.

În anii 60, în Statele Unite se impune pop-art-ul, reînvie interesul pentru valențele plastice ale meșteșugurilor folosite în asamblaje inedite. În acest context, Constantin Arămescu (1914 - 1966) realizează (în doar câțiva ani, între 1959 - 1966) o operă remarcabilă, unde orientările în spiritul epocii se întâlnesc cu ecouri ale culturii populare românești. Multe din sculpturile sale valorifică deșeurile tehnice reconstituite în angrenaje noi, cu o vie putere de sugestie, nu lipsite adesea de o notă ironică: „*Napoleon*”, „*Avionul zulu*”, „*Ferma părăsită*”, etc.. Dar există și o altă serie de sculpturi, realizate în lemn, unde imaginile totemice se corelează cu procedee tehnice ale cioplirii în lemn, ce trimit către folclorul românesc, dar și către un cult al naturii provenit din principiile filozofiei Zen, pe care artistul o studiasse. Astfel, lucrări cum ar fi „*Aripă*”, „*Treapta*”, „*Coloana românească*”, „*Troiță*” au forța expresivă ce justifică includerea lui Ticu Arămescu de către istoricul de artă Ionel Jianu în „*Dictionnaire de la sculpture moderne*”, Ed. Fernand Hazan, 1970.

Pictura și grafica Georgetei Arămescu (1910 - 1994) au o dominantă expresionistă pe care o regăsim și la fratele ei. Arta ei se formează sub impulsul unuia dintre inițiatorii expresionismului abstract, Hans Hoffman, și al celor mai importanți reprezentanți ai gestualismului american. A făcut parte din *Grupul celor șase pictori abstracționiști din Florida de Sud* 1956- 1962 și expune, ca și fratele ei, în galerii din Miami, Woodstock, New York.

Creația Georgetei Arămescu este o incitantă sinteză între orientările stilistice cele mai îndrăznețe ale anilor '60 și citate plastice din pictura medievală și din arta populară românească. Motivele icoanelor, ale fragmentelor de ii țărănești sau de scoarțe populare se inserează firesc în sintaxa predominant abstractă a picturii Georgetei Arămescu. Cu ocazia unei expoziții a pictoriței din 1971, într-o cronică din The Miami News se remarcă ineditul acestei lumi specifice Europei Centrale, șocantă pentru publicul american: „*Lucrări înfățișând tumulturi de sfinți, aureole, broderii țărănești..., Sf. Fecioară și Bizanț. Pânzele pun pe americani, care cunosc puțin din istoria și datinile României, în imediat contact cu acea țară, prin impactul emoțional al lucrărilor*”.

Cromatică realizată în armonii contrastante (negru, roșu, verde, violet, sclipiri de alb) și textura suprafeței sunt elemente plastice importante. Formele se întrepătrund, ocupă spațiul în multiple direcții și ne transmit senzația reconfortantă a energiei și vitalității. Imaginea percepută de privitor este a unui ansamblu dinamic de forme, unitar și bine ritmat.

Temperament viguros, orientat spre transmiterea impetuoasă a trăirilor subiective a determinat-o pe Georgeta Arămescu să vizualizeze în simboluri apartenența profundă la spiritualitatea românească, dar și să reia efectiv legătura cu România. Expozițiile din țară, din anii 1968, 1977, deschise la muzeele din București, Galați, Iași, Cluj, dar și generoasa donație de peste 300 de lucrări făcută Muzeului de Artă Vizuală din Galați, în diferite etape, (ultima în 1990, cu patru ani înainte de a muri) le-au asigurat fraților Arămescu acea comunicare, pe care și-au dorit-o, cu spațiul natal.

Mariana Tomozei Cocoș



Conceptie și machetare catalog - muzeograf Anca Tofan
Organizare expoziție - Gheorghe Miron, Liviu Adrian Sandu

Manager
Dr. Dan Basarab Nanu