

# MUZEUL DE ARTĂ VIZUALĂ GALAȚI



JANA ȘI GHEORGHE ANDREESCU

Coperta 1:

Jana Andreescu - Marină Jazz 6, 2009, acuarelă, 46 x 63 cm

Gheorghe Andreescu - Ruine la Cap Kaliacra, 2009, ulei pe carton, 47 x 65 cm

Coperta 4:

Jana Andreescu - Marină Jazz 4 (detaliu), 2009, acuarelă, 50 x 66 cm

Gheorghe Andreescu - Bărci pe uscat (detaliu), ulei pe carton, 40 x 50 cm



## JANA ANDREESCU

Jana Andreescu și-a configurat destul de timpuriu, încă de la primele sale manifestări expoziționale, un stil bine definit a cărui particularitate captivantă constă într-un mod propriu de transfigurare a obiectelor obișnuite prin alăturări inedite, dar mai ales prin acea tendință conștient cultivată, de a descoperi „fața ascunsă a lucrurilor”, de a o dezvălui prin gest și culoare. Având ca punct de reper natura moartă și peisajul, artista s-a detașat de implicațiile tradiționale ale acestor genuri, reținând din practica lor inițială doar acea prospețime a contactului cu fluxul viu al naturii, inerentă lucrărilor sale, indiferent de tehnica abordată: pictură, grafică, tapiserie, asamblaje sau obiecte textile. Aceste genuri devin, prin modul de abordare al artistei, materia prima a invenției plastice dezvoltate în operele sale. Astfel, evoluția Janei Andreescu oferă o unitate firească, fără a exclude elementul de surpriză, propriu creației autentice.

Structurile imagistice ale artistei se compun adesea din ferestre de lumină ce se decupează pe fundalul agitat, nebulos, evidențiind câteva forme-simbol, în diverse ipostaze și totdeauna în relație cu deschideri spațiale ample.

Există însă și o altă cheie de lectură posibilă a lucrărilor sale. Într-o perioadă în care arta este mai înclinată să descifreze fața traumatizantă a existenței și să evite tot ce ar putea fi confundat cu „frumosul” esteticii clasice este într-adevar un risc asumat acela de a etala o încredere vizibilă în fațetele luminoase ale universului ce ne înconjoară și de a respinge „grotescul”, „urâtul”, așa cum se întâmplă cu pictura Janei Andreescu. Este o exuberanță reală în revărsarea de cochilii marine, de tulpini vegetale, de drapaje involburate din lucrările artistei, dar o exuberanță de unde nu lipsește tensiunea. O tensiune a vieții, a clipei trecătoare, a fragilității unei frumuseți conținute de magia culorii și a luminii. Și aici intervine știința artistei de a da o întrupare plastică consistentă acestor trăiri subiective prin soliditatea unei construcții compoziționale ce organizează masele cromatice și asigură expresivitate ansamblului.

Vom încerca să amintim câteva serii de lucrări, punctând etape din creația Janei Andreescu, înainte de a ne referi strict la expoziția actuală. În configurarea „Fructelor”, „Anotimpurilor”, suite de lucrări realizate în timp de artistă, cromatica are un rol însemnat, fiind dozată cu știință, în dominante reci sau calde, cu accente de culori pure, ce dau prețiozitate suprafeței. La o analiză mai atentă, unul din resorturile ascunse ale compozițiilor sale constă în capacitatea artistei de a orchestra alburile, fiindcă întreaga structură cromatică are acest rol, de a pune în evidență strălucirea luminii din care sunt alcătuite toate formele ce evoluează pe suprafața pânzei.

Pulsația vieții, o luminozitate a trăirilor, tocmai aceasta este substanța lucrărilor Janei Andreescu. Dar, așa cum spuneam, acest lucru nu exclude o anumită tensiune, chiar un anumit dramatism legat de clipă, de inevitabilul trecerii ei. Fără să aibă o pictură impresionistă, Jana Andreescu are o astfel de pictură tensionată, cu accente expresioniste am putea spune, dacă expresionismul nu ar fi legat mai mult de partea întunecată a existenței, decât de cea solară.

O altă suită de lucrări, realizată în anii trecuți, punea în dialog arcurile boltite ale unor arhitecturi creștine cu același spațiu organic, neliniștit, configurat prin alăturarea de pete abstracte și o pensulație alertă. Aceste imagini persistente captivau privirea și gândul într-un joc plastic ce tindea să surprindă efemerul, să-i descifreze frumusețile dar și inefabilul vieții. Artista își propunea să reunească astfel două elemente tensionate prin motivația lor diferită: valențele percepției

directe și pe cele ale structurilor ideatice. Din punct de vedere plastic, tensiunea era transferată în raportul dintre sugestia traseelor geometrice ale compoziției și vigoarea tușelor.

De un deosebit rafinament sunt seriile de obiecte textile realizate în timp de artistă. În tapiseriile abstracte din anii '70 - '80 cât și în obiectele textile din ultimele decenii domină simțul cromatic plin de vigoare și expresivitate, armonia organizării compoziționale și o subtilă capacitate de a conferi valențe lirice imaginii plastice ce evoluează de la fastul tonurilor calde la misterul prețioaselor tonalități reci integrate unor trasee dinamice. Astfel „Venețiile afective”, obiecte textile începute în 2001 asociază cu multă inventivitate și rafinament diferite materiale textile cu metalul reușind să transmită printr-o creație abstractă acea lume mirifică și misterioasă a Veneției, așa cum a fost ea percepută de-a lungul timpului.

Membră fondatoare a grupului Axa, Jana Andreescu a participat la toate manifestările acesteia, între anii 1994- 2003 cu inspirate instalații și asamblaje în care-i identificăm întotdeauna stilul, chiar dacă este vorba despre lucrări tridimensionale.

În expoziția deschisă la Muzeul de Artă Vizuală Galați recunoaștem principalele teme și dominante plastice ale creației sale, îmbogățite cu acel accent greu de definit dat de aprofundarea tehnicii, de o înțelegere mai complexă a imaginii și a impactului ei asupra privitorului.

Suita de lucrări realizate la Balcic atrag atenția prin subtila știință a alegerii unghiului de vedere, a perspectivei care pune în valoare cel mai bine motivul, transformând astfel cele mai obișnuite imagini de case, colțuri de străzi într-o evocare încărcată de semnificațiile sporadic dezvăluite ale trecerii timpului. Minarete ridicându-se spre cer, scări răsucite în jurul clădirilor, boltiri de arcade, vegetații ascunzând parțial construcțiile, țărături desfășurându-și meandrele liniilor spre orizont, alăturate mereu albastrului greu al mării - toate acestea dau plenitudine imaginii, amplifică senzația de vitalitate conținută de ea.

Jana Andreescu reduce la maximum gama culorilor (albastruri, albastruri-verzui și accente calde de ocru-galben și roșuri) reușind să păstreze însă bogăția cromatică datorită științei de a le nuanța. Tehnica acuarelei, stăpânită cu o mare virtuozitate de artistă, este esențială în configurarea acestui univers misterios, de un lirism grav, revelat de lucrările sale.

Coexistența unor elemente opuse în interiorul compozițiilor creează acea tensiune specifică stilului ei, focalizând atenția. Artista cultivă un gestualism care captează privirea prin tușele viguroase, transformate imediat în atingeri fine, din vârful pensulei, ale suprafeței lucrării. În același timp, albastrurile ultramarine, de o intensitate abisală, ale mării sau cerului se convertesc subtil în griuri evanescente, pierdute în albul hârtiei; tehnica de o mare virtuozitate cultivată de Jana Andreescu transmite astfel concomitent senzația de energie și sensibilitate prin fluiditatea și transparențele care alcătuiesc spațiul compozițional.

Un alt element important care dă originalitate stilului său este o anumită glisare de la tehnica acuarelei, a culorilor de apă, la cea a uleiului. În lucrările unde construcțiile arhitecturale dau senzația că emerg din structurile geologice ale pământului, coloanele, capitelurile par a fi făcute din aceeași substanță cu rădăcinile și ramurile pomilor; compozițiile ei par astfel străbătute de forțe care înving inerția materiei, tocmai datorită fluidității formelor și a pastei cromatice, datorită unor procedee transferate din tehnica acuarelei în cea a picturii în ulei.

Lucrările Janei Andreescu creează impresia că ne pun în contact cu un univers familiar căruia îi descoperim laturile miraculoase, un univers unde timpul, natura, peisajele, obiectele obișnuite capătă o perspectivă inedită și semnificații noi datorită încărcăturii simbolice și modului de descifrare propus de artistă.

Mariana Tomozei Cocoș  
critic de artă

Jana Andreescu has set up quite early, from her first exhibitions, a well-defined style which is captivatingly characterized by an unique way of transfiguring the ordinary objects through unusual juxtapositions, but especially through that conscious cultivated trend of discovering “the hidden face of things”, of revealing it through gesture and colour. With the still-life and the landscape as reference point, the artist has separated herself from the traditional implications of these genres keeping only that freshness of the contact with the vivid stream of nature, regardless of the technique: painting, graphics, tapestry, assemblages, or textile objects. Through the artist's way of approach, these genres become the raw material of the plastic invention developed in her works. Thus, Jana Andreescu's evolution offers a natural unit, without excluding the element of surprise specific to the authentic creation.

In the exhibition opened at the Visual Art Museum we recognize the main themes and plastic prevalent features of her creation enriched with that nondescript stress given by the thorough technique, by a more complex understanding of the image and of its impact on the viewer.

The series of works made in Balchik draw the attention through a subtle knowledge of choosing the angle of view, the perspective which lays stress on the motif, thus transforming the most common images of houses, of street corners in an evocation loaded with sporadically revealed significations of time passing. Minarets rising towards the sky, stairs twisted around the buildings, archways, vegetations partially hiding the constructions, coasts spreading the meanders of the lines to the horizon, always attached to the deep blue of the sea- all these offer plenitude to the image, enhance the feeling of vitality it contains.

Jana Andreescu's works give an impression that they bring us into contact with a familiar universe, discovering its miraculous sides, a universe where time, nature, landscapes, common objects acquire new perspectives and significations because of the symbolical load and of the way of decipherment proposed by the artist.

Mariana Tomozei Cocos  
Art critic



# POVESTE FĂRĂ SFÂRȘIT

## NEVER-ENDING STORY

A fost o dată ca niciodată o scoică și un cal.

Scoica era atât de frumoasă și caldă și calmă și cu unduire în cochilia ce se întrupa într-un milion de ecouri care mai de care mai cu rezonanță plastică încât la nemărginirea apelor te puteai uita dar la ea ba. Scoica s-a dat de trei ori peste cap și s-a așezat într-un tablou. Și pentru că scoica era fermecată și tabloul s-a fermecat pe sine și a început să se autotransforme în liane, marine, arhitecturi spirituale, vegetații.

S-a oprit puțin sau mai mult în sunet de alămuri pe la Balcic și Celic Dere și în multe alte locuri, în nuanțe de albastru ori verde și ocruri cu picuri de roșu.

Calul a nechezat de cinci ori și s-a dus tropăind pe o scenă unde a început să creeze ferestre de neimaginat pentru tot felul de personaje.

Ferestrele au devenit fermecate și au apărut prin ele dealuri, rădăcini, copaci, bucurii cromatice, semne, caligrame, pete de culoare, arhitecturi insolite, mări nemărginite, stânci, vise în acuarelă, căutări.

A străbătut Grecia și Egeea și Dobrogea culmea tot pe la Celic Dere, a gustat din seva toamnei și mândru și-a admirat albul nemărginit.

Rafinata scoică și nărăvașul cal s-au mai dat peste cap de zece ori și au devenit Jana și Gheorghe Andreescu

Și au mulți copii care se află acum pe simeze.

Și m-am dat și eu peste cap de cincisprezece ori și v-am spus o poveste.

O poveste fără sfârșit.

Chiar vreau să nu aibă sfârșit.

Dan Basarab Nanu  
Director - Muzeul de Artă Vizuală

Once upon a time there were a shell and a horse.

The shell was so beautiful and warm and calm with undulations embodied in a million of echoes with plastic resonances so that you could have watched the infinite waters, but not the shell. The shell bended over backwards three times and installed itself in a painting. And because the shell was magic, the painting enchanted itself and began to change into lianas, seascapes, spiritual architectures, vegetations. It stopped for a while in Balchik, Celic Dere and in many other places in a sound of brass, in shades of blue or green and ochre with red drips.

The horse neighed five times and clattered along towards a scene where he started to create unimaginable windows for all sorts of characters. The windows became magic and so hills, roots, trees, chromatic joy, signs, words, spots of colour, unusual architectures, boundless seas, rocks, watercolour dreams, seekings, they all came into sight.

The horse wandered through Greece, the Aegean Sea and Dobrogea-coincidental, also around Celic Dere- tasted the sap of autumn and proudly admired the infinite white.

The refined shell and the balky horse bended over backwards ten times and became Jana and Gheorghe Andreescu.

And they have many offspring, who are now in exhibitions.

So I bended over backwards fifteen times and told you a story.

A never-ending story.

I really don't want it to come to an end.

Dan Basarab Nanu  
Manager - The Visual Art Museum



# JANA ANDREESCU

Născută (Popescu) la 6 iunie 1951, Brăila.

Absolventă a Academiei de Arte "N. Grigorescu", București, 1980. Membră a UAP din România, din 1991, secția grafică. Profesor la Liceul de Artă „Dimitrie Cuclin”, Galați. Profesor la Facultatea „Studium” 1994-2004.

Expune din 1974 în Galați, Cluj, București, Constanța, Iași, Timișoara, Suceava, Brăila, Tulcea, Bârlad, Călărași.

## **Expoziții personale în țară:**

1973 - Complex „Grozăvești” - București;  
1976 - Galeria de Artă „Nicolae Mantu”, Galați;  
1980 - Galeria de Artă „Nicolae Mantu” Galați;  
1988 - Galeria de Artă „Nicolae Mantu” Galați;  
1994 - Galeria de Artă „Nicolae Mantu” Galați;  
2000 - Expo Kiwanis, Hotel Faleză Galați;  
2001 - Teatrul Dramatic „Fani Tardini”, Galați;  
2003 - Galeria de Artă „Nicolae Mantu” Galați;  
2003 - Muzeul de Artă Călărași;  
2003 - Galeria „Jean și Sabina Negulescu”, București;  
2004 - Banca Românească, Galați;  
2007 - Teatrul Dramatic Brăila;  
2004, 2007 - Teatrul Muzical „Nae Leonard”, Galați;

## **Expoziții personale în străinătate:**

2001 - Centrul Cultural Român Veneția, Italia;  
2005 - Centrul Cultural Român Viena, Austria;

## **Din 1995 expune cu GRUPUL AXA (membru fondator):**

1995 și 2001 - Muzeul de Artă Constanța;  
1997 - Centrul Cultural Român, Paris, Franța;  
1999 - Galeria „Cupola”, Iași; Galeria „Helios”, Timișoara;

1995, 1996, 1997, 1998, 1999, 2000, 2001, 2002, 2003, 2004, 2005 - Muzeul de Artă Vizuală Galați;  
2000 - Muzeul de Istorie Galați, Lapidarium;  
2001 - Axa Plus - Galeria „Apollo”, București;

## **Expoziții naționale (selecție):**

1988 - „Moda” - Muzeul de Artă Vizuală Galați;  
1976 - Cluj;  
1977, 1987, 1990, 1994 - București;  
1990, 1999, 2008 - Galați;  
1995, 2001, 2007 - Salonul Național București, Sala Parlamentului;  
2001 - Expoziția Kiwanis Internațional;  
2007 - Bârlad;  
2008 - Iași;  
2008 - Buzău - Salonul Național „Ion Andreescu”;  
2009 - Bacău - „Salioanele Moldovei”;

## **Expoziții de grup:**

1995 - International Danubian Art, Muzeul de Artă Vizuală Galați;  
1997, 2000 - Cercul Militar București;  
2001 - „10 artiști - 10 profesori”, Muzeul de Artă Vizuală Galați;  
2002 - „Apollo”, București;  
2007 - „Natură - Arhitectură” - Galați și Constanța;  
2008 - „Eclectique Transfer” - Muzeul de Artă Vizuală Galați;  
2008 - „Sacru și profan” Bârlad;  
2009 - Bienala „Cezar Ivănescu” - Muzeul de Artă Vizuală Galați;  
2009 - Complexul Muzeal de Științe ale Naturii, Galați;  
**Expoziții internaționale de grup:**  
1997, 2002 - Centrul Cultural Român, Paris;

1998 - Expoziție la Anne Ghez, Paris;  
2000 - Expoziția Sinai de Ghi, Roma;  
2001, 2003, 2005, 2007 - Grafică umoristică, Belgia;  
2001 - Freiburg, Austria;  
2003 - Duplex Călărași - Silistra, Bulgaria;  
2004, 2006 - Quincy Illinois, SUA;  
2005 - Bosnia Herțegovina;  
2005 - Muzeul Quartier, Viena, Austria;  
2005 - Centrul Cultural, Viena Austria;  
2005 - Bruxelles, Belgia (Minicart - Europa);  
2004, 2005 - Silistra, Ruse, Bulgaria;  
2006 - Lyon, Franța;  
2007 - Pessac, Saint Gaudens, Franța;  
2008 - Havinkartano - Hauko, Finlanda „Patru artiști români”;  
2008 - St. Gaudens, Franța;  
2009 - Muzeul de Artă Balcic, Bulgaria;  
2009 - „Saloanele Moldovei” - Chișinău, Republica Moldova;  
**Tabere de creație:** 2000 - Dragoslavele, 2004, 2005, 2006, 2009 - Acuarela, Argamum Celic Dere, 2009 Balcic, Bulgaria.  
**Alte preocupări:** realizează grafică de carte, tapiserie. Lucrări în colecții de stat în țară (Muzeul de Artă Vizuală Galați, Muzeul de Artă Tulcea, Muzeul de Artă Călărași, Palatul Parlamentului București) și particulare în Franța, Germania, SUA, Grecia, Israel, Italia.  
**Bibliografie selectivă:**  
„Artiști gălațeni” - Maria Magdalena Crișan, Ed. Meridiane, 1986;  
Catalogul Filialei UAP Galați, Ion Murariu, Ed. Porto Franco, 1997;  
“Enciclopedia artiștilor români contemporani” - Al. Cebuc, Vasile Florea, Ed. ARC, 2000 vol. V;  
„Pictura românească în Muzeul de Artă Vizuală Galați”, Ed. Alma, 2003, Mariana Cocoș, Gheorghe Andreescu;  
“Grafică românească în Muzeul de Artă Vizuală Galați”, Ed. Alma, 2003, Mariana Cocoș, Gheorghe Andreescu;  
“Dicționarul artiștilor plastici gălațeni”, Corneliu Stoica, Ed. Terra, 2007;

“Who's who - Enciclopedia personalităților din România”, vol. IV, 2009;  
„Natura arhitectură” - catalog 2006, Mariana Cocoș;  
„Acuarela” - catalog, Gheorghe Andreescu;  
Clipa de artă - film TVR3, Senso - Sorin Ceauș, 2007;  
Cronici plastice despre activitatea Janei Andreescu apărute în „Porto Franco” și „Dunărea de Jos”, Artă Plastică.

**Comentarii critice** în reviste de specialitate, publicații și prezentări la vernisaje, realizate de: Olga Bușneag, Mariana Cocoș, Maria Magdalena Crișan, Doina Păuleanu, Dan Basarab Nanu, Pavel Șuşară, Vasile Florea, Ibrahim Keita, Radu Macovei, Constantin Vremulet, Corneliu Stoica, Simona Năstac, Gheorghe Andreescu, Rucsandra Anton.

**Distincții:** 1999 - Premiul municipiului Galați cu grupul AXA; 2000 - Premiul Patriarhiei Române; Premiul Organizației Naționale a Femeilor din România; 2004 - Premiul Orașului Călărași; Premiul Municipiului Galați; 2004 - Medalia Meritul Cultural clasa a II-a; 2006 - Premiul “Gheorghe Lazar” cl. I.; 2006 - Premiul Ioana (Burda); 2006, 2008 - Profesor de performanță; 2007 - Medalia orașului Saint Gaudens (alături de echipa Muzeului de Artă Vizuală Galați.).

**Profesor** la Liceul de Artă “Dimitrie Cuclin”, Galați.

**Adresa:** Galați, str. Egalității, bloc Egreta 1, ap. 24. Telefon: 0040236 418277; 0740091244. Atelier: str. Partizanilor, nr. 7. **Email:** jana.andreescu@mymail.ro





**Marină - Balcic 7 (2009)**  
acuarelă, 46 x 63 cm



**Marină - Balcic 3 (2009)**  
acuarelă, 63 x 46 cm



**Marină - Balcic 1 (2009)**  
acuarelă, 65 x 47 cm



**Melci și bărci la Balcic (2009)**  
ulei pe pânză, 63 x 46 cm



**Marină - Balcic 4 (2009)**  
acuarelă, 46 x 63 cm,



**Marină - Jazz 1 (2009)**  
acuarelă, 46 x 63 cm,

**Bărci la Dunăre (2009)**  
acuarelă, 35 x 50 cm



**Marină - Balcic 8 (2009)**  
acuarelă, 63 x 46 cm



**Marină - Balcic 6 (2009)**  
acuarelă, 70 x 50 cm





**Marină - Balcic 2 (2009)**  
acuarelă, 46 x 63 cm



**Marină - Balcic 9 (2009)**  
acuarelă, 46 x 63 cm



**Marină - Balcic 4 (2009)**  
acuarelă, 46 x 63 cm



**Marină - Jazz 2 (2009)**  
acuarelă, 46 x 63 cm

**Marină - Jazz 4 (2009)**  
acuarelă, 50 x 66 cm



**Marină - Jazz 5 (2009)**  
acuarelă, 63 x 46 cm





**Marină - Jazz 3 (2009)**  
acuarelă, 47 x 59 cm

**Toamnă (2008)**  
acuarelă, 50 x 36 cm



**Toamnă II (2009)**  
acuarelă, 52 x 38 cm



**Transparențe I (2008)**  
acuarelă, 60 x 47 cm



**Transparențe III (2008)**  
acuarelă, 47 x 60 cm

**Transparențe II (2008)**  
acuarelă, 47 x 65 cm





**Arhitecturi spirituale (2007)**  
ulei pe pânză, 110 x 70 cm



**Arhitecturi spirituale (2007)**  
ulei pe carton, 100 x 70 cm



**Toamnă III (2008)**  
acuarelă, 36 x 50 cm



**Marină (2009)**  
acuarelă, 36 x 50 cm



**Marină (2009)**  
acuarelă, 36 x 50 cm



**Celic - Dere (2008)**  
acuarelă, 36 x 50 cm



**Busuioc (2009)**  
acuarelă, 36 x 50 cm



**Celic - Dere (2008)**  
acuarelă, 40 x 50 cm

# GHEORGHE ANDREESCU

Atunci când abordăm pictura lui Gheorghe Andreescu nu putem face abstracție de faptul că ea este una din părțile componente ale unei arii mai largi de preocupări - lucrări de artă monumentală, grafică publicitară, scenografie, restaurare, medalioane și plăci omagiale, muzeografie, care au contribuit în timp la definirea stilului său, într-un mod mai mult sau mai puțin explicit, la configurarea unei viziuni plastice.

În domeniul lucrărilor de artă monumentală debutează printr-un mozaic realizat în 1973 la Școala nr. 157 din București iar ulterior, periodic, realizează o serie de lucrări în Galați: 1981- Vas decorativ, 1985 - sgraffito la Laminorul de tablă, 1987- sgraffito și relief la Casa Căsătoriilor, 1995 - sgraffito, relief și bustul lui Vasile Alecsandri la Liceul "Vasile Alecsandri", 1990 - pictură murală "Eminescu" la Liceul Energetic, 2009 - pictura murală "Pavilion" la Universitatea "Danubius". Tehoredactează revistele "Porto Franco" și publicații ale editurilor Porto Franco și Pax Aura Mundi concepând adesea și ilustrații de carte.

Un domeniu important în care evoluează este cel al scenografiei, primele colaborări cu Teatrul Dramatic din Galați datând încă din anii studenției, dar activitatea sa în acest domeniu capătă o amploare specială după 1997 în cadrul Teatrului Muzical "Nae Leonard", unde execută lucrări de scenografie ("Nabucco", "Aida", etc...) sau concepe scenografia și costumele la spectacole de revistă, operă, operetă și spectacole pentru copii ("Firfirică", "Șah la Revistă", "Frumoasa din pădurea adormită", "Paiate", "Cavaleria rustică", "Bărbierul din Sevilla", "Madama Butterfly", "La Rondine", "Bal la Savoy"), colaborând adesea cu regizori de talie europeană din România și străinătate.

Profesia de muzeograf a constituit și ea un element important în formația sa. Se dedică la început restaurării pentru ca apoi să realizeze în cei peste 30 de ani de activitate în muzeu expoziții de amploare dintre care amintim câteva: "Salonul Național de grafică"- 1995, "Gravuri și desenați"- 1993, "Retrospectiva Rudolf Schweitzer - Cumpăna" - 1994, "Natura statică"- 1996, "Conformism nonconformism"- 2000, "10 profesori - 10 plasticieni"- 2001, "Paralele spirituale" -2005, "Ilie Boca"- 2006, "Grupul celor 8", "Colecția Ștefan Chicoș"- 2009. Nu putem omite organizarea celor 2 ediții ale "Taberei de sculptură în lemn de nuc" și a celor 6 ediții ale taberei de creație "Acuarela", care au cuprins într-un mod coerent o reprezentare la nivel național a creatorilor participanți la cele doua manifestări.

La o prima abordare tot acest evantai de manifestări poate părea exterior, fără interferență cu ceea ce numim procesul creației în pictură.

În cazul lui Gheorghe Andreescu, la o privire mai atentă există niște conexiuni interioare, ascunse, dar legate de opțiuni tematice și de o elaborare organică a imaginii, a stilului.

Frecventarea acestor domenii diverse ale vizualului explică într-o anumită măsură preferința artistului pentru o tematică unde sunt adesea evidențiate aluziile la diferite epoci culturale, la multisemantismul obiectului. Chiar interesul pentru obiectul tridimensional, pentru instalație (dezvoltate în special în perioada participării la expozițiile grupării "Axa"), plăcerea de a pune în evidență finețea detaliilor în pictură provin din înclinația, exersată în timp, de a descifra

unicitatea încărcăturii plastice a obiectelor. Recursul la elemente din diferite epoci și scoaterea lor deliberată din context conferă o atmosferă suprarealistă multora din lucrările sale.

Având plăcerea cizelării detaliului semnificativ, totuși pictura lui Gheorghe Andreescu nu este nici pe departe sufocată de detalii, chiar dacă acestea își au rolul lor în structura ansamblului. Dimpotrivă, acea componentă legată de cultivarea grafismului, a desenului și simțul spațialității îl orientează spre predominantă construcției și a spontaneității execuției.

Iată niște premise ce au favorizat în timp o altă opțiune tematică a pictorului și anume cea a naturii, dezvoltată atât sub formă de peisaj cât și sub cea de compoziții cu semnificații simbolice.

Selecția de lucrări din această expoziție constituie o etapă nouă în creația artistului, o etapă de sinteză, chiar dacă prezența masivă a peisajului poate părea doar o întoarcere la tradiție și la primele etape de creație ale pictorului. În realitate, întoarcerea la tradiție este în acest caz o reînnoire a actului pictural.

Peisajul pitoresc al Balcicului, încărcat de ceea ce am putea numi "memoria culturală" a locului - evocând pentru orice artist român un anumit miraj al picturii noastre interbelice - a constituit și pentru Gheorghe Andreescu acel moment de inspirație în care pictorul se redescoperă pe sine însuși.

În suita de lucrări expuse pe simezele Muzeului de Artă Vizuală Galați îl recunoaștem pe Gheorghe Andreescu cu preocupările sale tematice și stilistice dar ele transmit ceva în plus: acea febră a lucrului, a descoperirii, care se cere așternută pe pânză sub imperiul senzației că pulsația vieții trebuie păstrată în însăși substanța imaginii.

Cred că aceasta este prima impresie transmisă de actuala etapă din pictura lui Gheorghe Andreescu; ea antrenează însă o țesătură amplă de procedee plastice unde putem recunoaște principalele sale coordonate, reinventate în contextul unui ambient seducător prin amestecul de natură și istorie evocat constant.

Diversitatea unghiurilor de vedere este una dintre calitățile primordiale ale lucrărilor ce le imprimă o notă foarte personală și dezvoltă în același timp expresivitatea spațiului, caracteristică permanentă a picturii lui Gheorghe Andreescu.

Imagini plonjante ale falezelor, stânci înaintând în mare, decupaje abrupte ale țărmurilor, arcade străjuind întinderea apei, ziduri erodate de timp dar emanând încă impresia de forță, toate acestea sunt surprinse de pictor într-o perfectă înțelegere scenografică din care nu lipsește uimirea că această scenografie este reală, nu inventată. Zona cerului este de obicei micșorată, astfel încât marea și țărmul invadează cea mai mare parte a pânzei, ocupând-o prin densitatea și materialitatea ei.

De altfel, accentul pus pe materialitatea formelor, pe construcția lor specifică picturii lui Gheorghe Andreescu este aici mai pregnantă ca oricând. Trăsături sigure ale penelului sau ale cuțitului de paletă structurează planurile zidurilor, ale țărmului, ale maselor vegetale, chiar și ale mării, dându-le o consistență geologică. În același timp o eșalonare amplă a planurilor în compoziție dă spațialitate lucrărilor: casele ridicate vertical pe terenul denivelat al Balcicului, țărmurile stâncoase ținând piept valurilor, bărci unduindu-și volutele formelor pe malul apei, ziduri mâncate de timp, dar amintind încă de forța vechilor construcții. Iată un univers ce putea fi nostalgic, romantic dacă nu ar fi fost susținut de o rezolvare plastică solidă. Toate aceste elemente au forța datorită șarpantei compoziționale bine structurate, datorită volumelor puternice și în special datorită pastei picturale.

Folosind în general contraste clare cald-rece și închis-deschis, Gheorghe Andreescu reușește să obțină în același timp o anumită calitate a griurilor, o acuratețe a lor care dă luminozitate compoziției având în același timp un rol structural în organizarea suprafeței compoziționale.

Dar un factor esențial al actualei etape din creația artistului îl constituie senzația de dinamism, de vitalitate, transmis de lucrările sale. La această impresie contribuie întregul ansamblu al mijloacelor plastice - compoziție, culoare,

pensulație - dar mai ales o fericită orchestrare a lor, constituind acel flux prin care privitorul devine părtaș la emoția resimțită de artist în momentul descoperirii unui univers unde natura și cultura se țes de-a lungul timpului.

Mariana Tomozei Cocoș  
critic de artă

When we tackle Gheorghe Andreescu' painting we cannot ignore the fact that it is one of the constituent part of a broader area of concern- works of monumental art, advertising graphics, scene painting, restoration, medallions and plaques of homage, museography- which have contributed in time to define his style or, more or less explicitly, to configure a plastic vision.

In the field of monumental art, he began with a mosaic made in 1973 at school no.157 in Bucharest, and then he periodically performed a series of works in Galati: 1981-Decorative vase, 1985- sgraffito at the rolling mill, 1987- sgraffito and relief at the House of Marriages, 1995- sgraffito, relief and Vasile Alecsandri's bust at "Vasile Alecsandri" High School, 1990- "Eminescu" mural painting at the "Energetic" High School, 2009 "Pavilion" mural painting at "Danubius" University. He is a make-up editor for "Porto Franco" magazine and for other publications of the Porto Franco and Pax Aura Mundi publishing houses. He also often creates pictures for books.

An important area for him is the scene painting. His first collaborations with the Drama Theater of Galati took place when he was still a student, but his activity in this area has increased after 1997, at the "Nae Leonard" Musical Theatre. The profession of specialist in museography has represented an important element in his background.

In the beginning he devoted himself to restoring and then he has organized ample exhibitions in more than 30 years of activity in the museum.

The selection of works in this exhibition represents a new stage in artist's creation, a synthesis phase, even if an ample presence of the landscape may seem only a return to tradition and to the artist's early stages of creation. Actually, in this case, the returning to tradition is a renewal of the pictorial act.

The picturesque landscape of Balchik, full of what we might call the "cultural memory" of the place, evoking for any Romanian artist a certain mirage of our inter-war painting, has represented for Gheorghe Andreescu that particular moment of inspiration when the painter rediscovers himself.

We recognize Gheorghe Andreescu and his thematic and stylistic preoccupations in the works exhibited in the Visual Art Museum, but they also transmit something in addition: that fever of work, of discovery which is required on canvas actuated by a feeling that the throb of life must be preserved in the substance of the image itself.

Mariana Tomozei Cocos  
Art critic



# GHEORGHE ANDREESCU

**Născut:** 29 iulie 1946, Galați România

**Studii:**

1973-Academia de Arte Plastice „Nicolae Grigorescu”, București, clasa *Ileana Balotă*, (șef promoție pe țară);

1981-Facultatea de Muzeografie-Muzeologie, București;

Cursuri de perfecționare în restaurarea ceramicii, sticlei, metalelor și sculpturii, Muzeul Peleş, Sinaia, 3 ani; Muzeul Național de Artă București, 1 an;

**Membru al Uniunii Artiștilor Plastici din România** secția grafică

Din 1974 participă la toate Saloanele și manifestările UAP Galați;

**Expoziții personale în țară:**

1973-„Ateneul Tineretului”, sala „Kalinderu”, Complexul Grozăvești, București;

1975, 1979, 1984, 1991, 1993, 1997, 2001, 2003, 2006-Galeriile de Artă „Nicolae Mantu”, Galați;

1978-„Clubul Tineretului”, Casa de Cultură a Sindicatelor, Galați;

1991 și 2001 -Teatrul Dramatic „Fani Tardini”, Galați;

2003 -Galeria „Sabina și Jean Negulescu”, București;

2003 -Muzeul de Artă Călărași;

2004 -Banca Românească;

2004, 2007- Teatrul Muzical „Nae Leonard”, Galați;

**Expoziții personale în străinătate:**

1998 -Ulm, Germania;

2002 -Centrul Cultural Român, Veneția, Italia;

2003 -Centrul Cultural Român, Paris, Franța;

2005 -Centrul Cultural Român, Viena, Austria;

2006 -Auditorium, Lyon, Franța;

**Din 1995 expune cu grupul AXA (membru**

**fondator):**

1995 și 2001-Muzeul de Artă Constanța;

1997-Centrul Cultural Român, Paris, Franța;

1999-Galeriile „Cupola”, Iași; Galeriile „Helios”, Timișoara;

1995, 1996, 1997, 1998, 1999, 2000, 2001, 2002, 2003,

2004, 2005- Muzeul de Artă Vizuală Galați;

2000- Muzeul de Istorie Galați Lapidarium;

2001-Axa plus- Galeria Apollo, București;

**Expoziții de grup în țară:**

1983 -Galeriile de Artă Constanța;

1983, 2003, 2004-Galeriile de Artă Brăila;

1995- Galeria „Podul”, București;

1995, 2003 -Sala „Apollo”, București;

1995-Salonul Național de Grafică, Teatrul Național, București; Muzeul de Artă Vizuală Galați;

2004, 2005, 2006-Simpozionul de Acuarelă, Muzeul de Artă Vizuală Galați; Muzeul de Artă Tulcea;

2006-Natura Arhitectura, Muzeul de Artă Vizuală Galați; Muzeul de Artă Constanța;

2006-Salonul anual al artiștilor profesioniști, Sala Parlamentului, București;

2007- Muzeul Municipal Călărași;

2007-Muzeul de Artă Vizuală Galați;

2008, 2009- Sacru și profan - Iași, Bârlad;

2008-Bienala „Ion Andreescu”, Buzău;

2008- ”Eclectique Transfer”-Muzeul de Artă Vizuală Galați;

2009- Bienala „Cezar Ivănescu”, Galați;

**Expoziții de grup în străinătate:**

1995-Muzeul de Artă Modernă, Tokyo, Japonia;

1995-Roma, Italia;

1996, 1998-Veneția, Italia;  
1997-Centrul Cultural Român, Paris, Franța;  
2004-Muzeul de Artă Silistra, Bulgaria;  
2004-Galeria Municipală Ruse, Bulgaria;  
2004-Muzeul Quartier, Viena, Austria;  
2005-Institutul Cultural Român, Budapesta, Ungaria;  
2005-Mini-Art Europa, Bruxelles, Belgia;  
2005-2007- Grafică umoristică, Belgia;  
2007-Pessac, Franța;  
2007-Saint Gaudens, Franța;  
2008-Havinkartano Hauko, Finlanda;  
2008-St. Gaudens, Franța;  
2009-St. Gaudens, Franța;  
2009-Muzeul de Artă Balcic, Bulgaria;  
2009-„Saloanele Moldovei”-Chișinău, Republica Moldova;

#### **Lucrări de artă monumentală:**

1985-Sgraffito, Port Galați - Laminorul de tablă;  
1985-Vas decorativ sgraffito, Galați;  
1987-Relief și sgraffito, Casa Căsătoriilor, Galați;  
1988-Ansamblu metal gravat, Prefectura Galați;  
1997-Monumentele Eroilor, Tulucești, Rogojeni, județul Galați  
1997-Sculptură și sgraffito, Colegiul Vasile Alecsandri, Galați;  
1998-Candelabru sticlă metal, Banca Agricolă, Galați;  
1998-Pictură murală „Mihai Eminescu”, Liceul Energetic, Galați;  
2009-Pictură murală, Universitatea „Danubius”, Galați;  
**Tabere de creație:** 2000-Dragoslavele; 2004, 2005, 2008-Celic Dere-Argamum; 2009-Balcic, Bulgaria.

#### **Scenografie:**

Execută lucrările de scenografie la operele „Aida”, „Nabucco” și „Rigoletto” de G. Verdi; „Zorba Grecul” (prelucrare); Semnează decorurile și costumele la: „Cavaleria Rusticană” de Pietro Mascagni; „Paiate” de Ruggiero Leoncavallo; „Bărbierul din Sevilla” de Gioacchino Rossini; „Șah la revistă” music-hall; „Firfircă” de Ghe. V. Gheorghe; „Frumoasa din pădurea adormită” (prelucrare) de Silvia Kerim; „Madam

Buterfly” de Giacomo Puccini;

#### **Muzeografie:**

Din 1975 este muzeograf la Muzeul de Artă Vizuală din Galați, unde organizează și realizează numeroase expoziții și cataloage (selecție): 1993-“Natura statică contemporană românească”, pictură; 1998-“Expoziția Donaifest internațională” colaborare cu Mariana Cocos; 1999-“Conformism și nonconformism”; 2001-„10 artiști - 10 profesori” ; 2006-„Paralele Spirituale” (Ion Sălișteanu și Marin Gherasim); 2009-„Colecția dr. Ștefan Chicoș” și Tabere de creație (1996 și 1997) Tabăra de sculptură în lemn de nuc; 2004-2008 5 ediții ale Taberei de creație „Acuarela”).

#### **Distincții:**

1999-Premiul de excelență al Municipiului Galați, cu Grupul Axa;  
2000-Medalia și Diploma de Merit, Teatrul Dramatic „Fani Tardini”, Galați;  
2001, 2003-Diplomă de Merit Express TV, Galați;  
2003-Diplomă de Merit a Municipiului Călărași;  
2004-Medalia și Diploma „Meritul Cultural”, clasa a II-a, categoria C „Arte Plastice”;  
2006-Diplomă de Merit, Teatrul Muzical „Nae Leonard”, Galați;

**Lucrări** în colecții de stat și particulare, din țară și străinătate, realizări de performance și experimente plastice, grafică de carte și publicitară.

**Muzeograf** la Muzeul de Artă Vizuală Galați.

**Alte ocupații:** restaurator, scenograf la Teatrul Muzical „Nae Leonard” Galați, colecționar;

**Adresa:** Strada Egalității, nr. 1, bloc Egreta 1, ap. 24, Galați, România; Atelier: str. Partizanilor, nr. Telefon: 0040 0236 418 277; 0740 041 255;

Email: gheorghe.andreescu@yahoo.com;





**Stânci la Balcic (2009)**  
ulei pe carton, 44 x 60 cm

**Bărci în golf la Balcic (2009)**  
ulei pe pânză, 60 x 80 cm



**Capul Kaliacra (2009)**  
ulei pe carton, 44 x 74 cm



**Port la Balciu (2009),**  
conté, 42 x 59 cm



**Port la Balciu (2009),**  
conté, 42 x 59 cm



**Bărci pe uscat (2009)**  
ulei pe carton, 40 x 50 cm



**Terasă la Balcic (2009)**  
ulei pe carton, 40 x 50 cm



**Curte la Balcic (2009)**  
ulei pe carton, 34 x 46 cm



**Urban Balcic (2009)**  
ulei pe carton, 69 x 86 cm



**Mare și râpă la Balcic (2009)**  
ulei pe carton, 63 x 70 cm



**Port la Balcic II (2009)**  
ulei pe carton, 42 x 58 cm



**Casă la Balcic (2009)**  
ulei pe pânză, 62 x 82 cm



**Biserică și mare la Balcic (2009)**  
ulei pe carton, 64 x 48 cm



**Case și iole la Balcic (2009)**  
ulei pe carton, 40 x 46 cm

**Margine de pădure I (2009)**  
ulei pe carton, 50 x 35 cm



**Margine de pădure II (2009)**  
ulei pe carton, 50 x 35 cm



**Triptic "Toamna" (2009)**  
ulei pe pânză, 64 x 34 cm x 3





**Istorie (2009)**  
ulei pe pânză, 57 x 56 cm



**Ruine la Marea Egee (2009)**  
ulei pe carton, 45 x 55 cm



**Curte la Saun (2008)**  
acuarelă, 50 x 35 cm



**Grecia - colț de Biserică (2009)**  
Ulei pe carton, 48 x 58 cm



**Mașinăria timpului (2009)**  
ulei pe carton, 70 x 50 cm

**Veneția (2009)**  
ulei pe pânză, 64 x 43 cm





**Noapte la Balcic (2009)**  
ulei pe carton, 47 x 69 cm



**Moschee la Balcic (2009)**  
ulei pe carton, 70 x 45 cm



**Râpă la Balcic (2009)**  
ulei pe pânză, 61 x 82 cm



**Grecia - ruine la malul mării (2009)**  
ulei pe carton, 52 x 62 cm



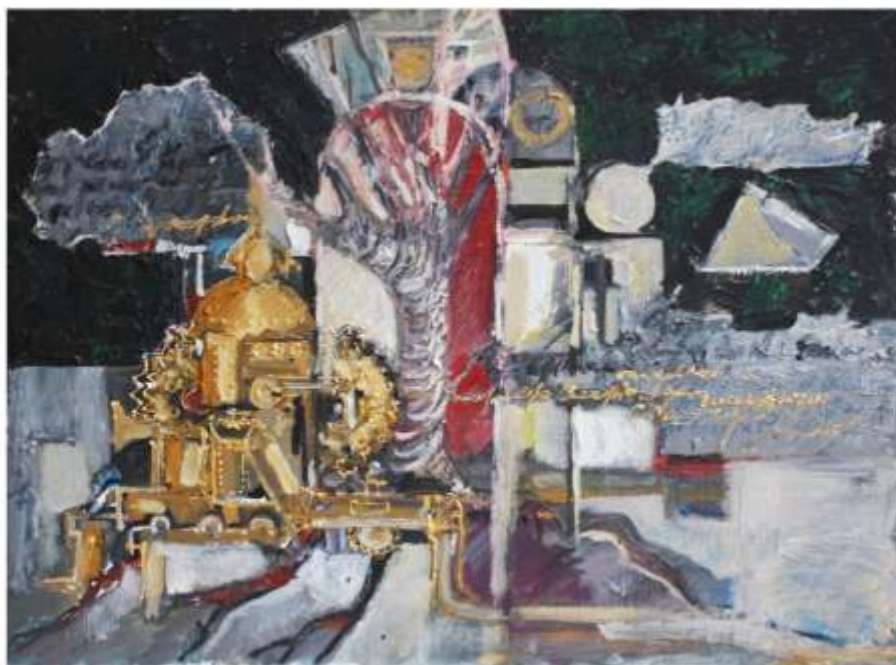
**Cupola Bisericii (2009)**  
ulei pe carton, 45 x 36 cm



**Stânci la Balciu (2009)**  
ulei pe carton, 44 x 70 cm



**Triptic "Grecia" (2009)**  
ulei pe carton, 82 x 62 cm x 3



**Mașinăria timpului (2009)**  
ulei pe pânză, 53 x 73 cm



Organizarea expoziției și concepția catalogului:  
Mariana Tomozei Cocoș

Tehnoredactare computerizată:  
Valentina Tudorie

Foto:  
Eduard Costandache

Traducere în limba engleză:  
Ada - Simona Biriș

Director:  
Dan Basarab Nanu

# MUZEUL DE ARTĂ VIZUALĂ GALAȚI



2009

