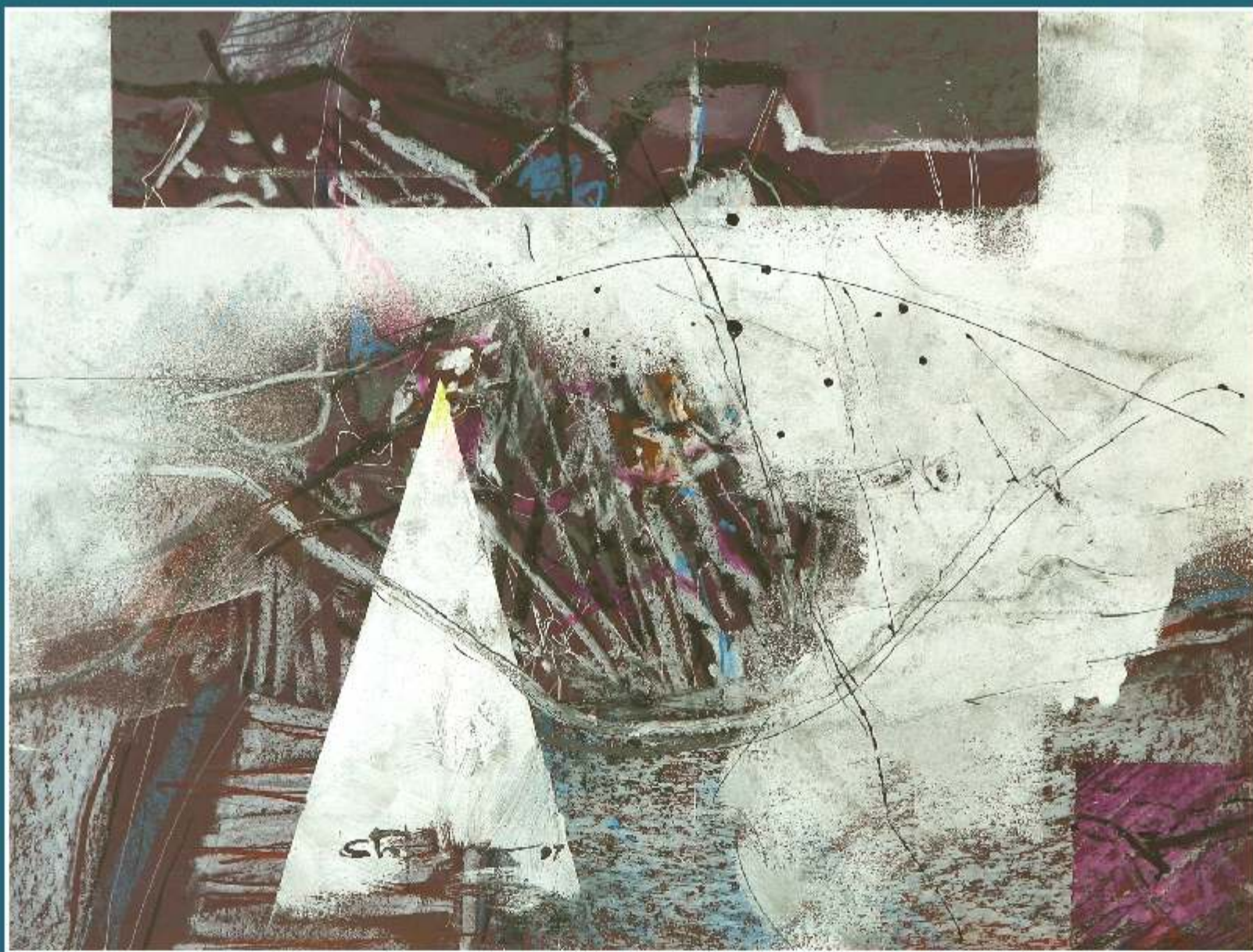


MUZEUL DE ARTĂ VIZUALĂ GALAȚI,



PICTURĂ

CONSTANTIN

TOFAN



"Pasărea Semn", tehnică mixtă, 350x440 mm



"Pește în iarbă", tehnică mixtă, 700x1000 mm

## Tofan - un artist al armoniei...

Considerat unanim drept un creator atașat adagiului călinescian potrivit căruia cine creează pentru cei mulți, creează pentru mult timp, pictorul Constantin Tofan a făcut încă de la debut o opțiune înțeleaptă. A se grăbi încet ține de felul bonom și cordial al omului care știe că arta e lungă și, de aceea, exclude ideea modernă că iubitorii de frumos trebuie provocați cu soluții artistice izvorâte din frustrări sau din exerciții mimetice pe tema trecătoarelor mode. Din pictura lui, structura intelectuală și umană a artistului transpare prin sugestia unei cordiale relații dintre omul care trăiește și artistul care creează. Faptul de a nu crede în ideea că accesibilitatea artistului modern ar dăuna spiritului unui timp destul de confuz nu-l ispitește cu cântecul de sirenă al unei modernități discutabile. Nu-și permite aventuri decât în măsura în care acest spirit rezonază cu nevoia de firească evoluție, atât la nivel conceptual, cât și al soluțiilor plastice. Așadar, măsura lucrurilor devine un mod de a fi între ceilalți și o modalitate de exprimare unde contactul cu figurația din spațiul irealității imediate și relația cu presumptivul privitor nu declanșează iremediabile rupturi.

Caracterul colocvial al creației sale derivă din felul bonomului de a propune taifasuri cordiale în linia tradiției picturii ieșene, unde interlocutorul vizual nu este niciodată subestimat sau exclus ca partener ideal. Această afabilitate se regăsește în tot ceea ce face și nu pare deloc tentat să bruscheze capacitatea de reacție a celor cărora li se adresează. În pictura lui tăcerea aparține omului, liniștea, naturii vaste. Îndelung exersatele lui campanii și aventuri ihtiologice de notorietate, l-au deprins cu arta solilocviilor profunde, cu liniștea care suspendă zgomotul insalubru al mundanului și-i deschide calea spre meditație și detașare. Pictura lui este, în consecință, autentică prin premise și împlinită prin valorile la care ajunge. Astfel, ea ne apare deseori ca o veritabilă terapie socială, un demers către sănătatea spiritului. Nu întâmplător, pictorul s-a instalat în ultimele decenii printre artiștii ieșeni cu maximă vizibilitate și notorietate, atras simultan de o modernitate calmă, cea care nu exclude, în sens axiologic și stilistic, nici apartenența la o timpurie clasicitate.

Vacanțele lui de lucru sunt tot atâtea prilejuri de a-și exersa pasiunea pentru plein air, pentru subtilitățile dialogului vizual ca impresioniștii altădată. Numai că, spre deosebire de ei, nu urmărește să obțină efecte eclatante ci, mai ales, să întemeieze dialoguri ce trec de la iluzorii aparențe la esențe. Trecerea aceasta se face sub semnul și prin intermediul spiritualului. Între operele lucrate în priză directă la real și meditațiile din atelier, relația nu este întemeiată doar pe motiv, ci pe tensiuni intelectuale și afective subtil distilate și devenite imagine simbolică. El nu pictează deci instantanee ci, mai ales, anotimpuri, generice în ficționalul lor și unde amprenta în ordine cosmică și sufletească se racordează originalității. Pare un sadovenian fabulos și sensibil, atras de priveliști, mirosuri și sunete, narator al unor povești de demult și din imediat, cu aerul sfânt al celui care face din peisaj poligonul de încercare al propriilor sentimente.

Filosofia artistului se întemeiază pe ideea că ceea ce este bine conceput, este limpede exprimat. Nu altfel gândea Luchian și multe dintre pastelurile lui Tofan denotă faptul că a înțeles marea lui lecție. Inspirația mea o văd toți, natura nu trebuie bruscată, apropiere-te de duhul ei sunt adagii care funcționează perfect în arta Zugravului, dar și a lui Constantin Tofan. Simțul îndelung exersat al culorilor, înțelegerea rolului valorilor, contrastelor și complementarelor, în general mitologia culorii îl face să aibă acces prin individualitate, la generalitate. Peisajele lui articulate arhitectural sau schițate rapid sunt, în consecință, o pledoarie convingătoare pentru armonia lumii, pentru prezența inefabilă a frumosului ca o componentă desăvârșită a unui mereu nou umanism. Nu întâmplător are numeroși imitatori care recunosc însă arareori. Succesul lui la public, motivat profesional însă greu de suportat, nu a venit de la sine. El are în spate disciplina de atelier și strădania de a înnobila particularul cu semnificația generalului. Toate acestea marchează prestigiul său artistic din care ar vrea să se înfrupte și cei care îl imită copios. Oricum, decât zeloși contestatari, mai bine emuli neajutorați...

Circulația expozițiilor lui Tofan în țară sau străinătate – i-am văzut la Veneția o excelentă selecție cu peisaje românești și, mai apoi, cu vedute venețiene la Iași – atestă că a ști să rămâi diferit în raport cu uniformitatea stilistică a celor mai mulți de-acum, ține de opțiunea unui artist care își evaluează corect locul și, la fel de important, de strategia de a-l putea onora mai bine și mai mult timp. Constantin Tofan, aflat la deplina lui maturitate, inventiv și tenace, deschis către o impecabilă comunicare simbolică, reușește în pictură sau grafică să restituie, de fapt, misterul vizibilului pe care nu-l numește, ci doar îl sugerează. În compania lucrărilor lui, armonioase și stenice, viața parcă se colorează uneori și devine ceva mai acceptabilă...



"Expansiune", tehnică mixtă, 300x380 mm

### Inscripții pe-un crâmpel de șevalet

... Creația din ultimii ani a artistului, așa cum o avem astăzi sub priviri, ne relevă imaginea unui artist matur, luminat de regăsirea sinelui, dezinvolt în aleatoria poetică a formelor, echilibrat și sintetic în structurarea construcției plastice, creativ și imaginativ în revelarea purității și armoniilor cromatice proprii.

Pictura de astăzi a lui Tofan nu e doar o reconfigurare a ceea ce convenționalitatea practicilor sale plastice de până acum, ne-a oferit în chip de șablon stilistic. Este abordarea, într-o miză estetică epurată de platitudini și complexe frustrante, a unei nevoi de comunicare înveterate, prin care vigurosul său simț coloristic a reușit să coaguleze și să ordoneze, de-a lungul anilor, un limbaj pictural distinct, cu destule elemente de originalitate și de o cuceritoare simplitate și naturalitate.

Grație lui, imensa disponibilitate de sensibilitate și trăire lăuntrică, altemând între dramatice involburări de catifelte tonuri grave și sonorități glaciale, ori diafane irizări de culoare în subtile pasaje de transparențe și opacități, pictura de acum a lui Tofan iscă în noi un spectacol vizual credibil și fascinant, încărcat de lirism, bonomie și tensiune meditativă.

Este, vrem sau nu, pariul ambițios și sfidător – prin motivațiile și interogațiile lui mai noi, volative și estetice – pe care Tofan l-a făcut cu el însuși, înainte de toate, raportându-se onest și provocator, cu fiecă tablou pe care-l semnează, la toate cutumele matricei artistice, ce i-au forjat, desfigurându-i fatalmente, personalitatea, în îndelunga și îndărătnica sa vreau de a-și împlini menirea! ...



"Oglindă sumară",  
tehnică mixtă,  
360x480 mm

### Un continuator de vocație

Constantin Tofan face parte, dacă nu din regnul uriașilor, cel puțin din cel al bărbaților voinici. Nu-i chiar Sfarmă Piatră, dar n-ar fi mare mirarea să-l vezi luându-se la trântă cu munții. De nu-l cunoști îndeaproape cu greu ți-ai putea închipui că într-o asemenea alcătuire granitică e loc, și încă unul larg, pentru delicatesuri mai degrabă feminine. Constantin Tofan cultivă un gen de pictură ce este al prețiozităților, al reveriei și visării. Din batoanele colorate, care în mâna lui de om puternic par niște biete bețe de chibrituri, ies priveliști mirifice. Știe a da catifelare de ierburi molatice la sfârșit de primăvară. Presară peste cartoane pulberi ca de aurar. Atinge în plâsmuirile lui în pastel finețe de stampă japoneză. Tesătura de mătăsuri, cu care înveșmântează suprafețele, e colindată de adieri ca de vrajă, ireale aproape. Dar și atunci când înfățișează monumentalul în pastelurile sale, Constantin Tofan nu-și reprimă pornirile de miniaturist din bătrâne vremuri mănăstirești. Detaliul e migălit cu știință și rafinament și pus să releve insolitul, palpitul de unicitate.

Pastelurile lui Constantin Tofan sunt expresia unei stări de extaz, pe care artistul o încearcă în fața naturii. Aceasta trăiește puternic în făptura sa de coborâtor din oamenii pământului, cei pentru care codrul, câmpia, dealul, iazurile, apele curgătoare, au fost casă dintotdeauna. A locuit din copilărie în acest regat. Așa că atunci când pictează peisaje, el nu-și transcrie emoțiile, senzațiile întâlnirii cu ceva care-l tușează, ci adaugă uimirii momentului toată zestrea de simțiri a lui și a înaintașilor săi. Împătimitul pescar nu se duce pe bălți și maluri de râuri, în special la Prut, doar ca să-și umple rucsacul cu pește, cât mai ales să se cufunde în natură ca în apele cele edenice. Pentru citadinul de azi întoarcerea în natură e similară cu regăsirea raiului. După astfel de ieșiri revine în atelier plin de elan și cu mai multă poftă de lucru. În general n-are hodină mai de loc. Se împarte între pictură, lucrul cu studenții și treburile și angaralele breslei artiștilor plastici de la Iași, al căror staroste este. Le face pe toate bine, urmându-și darul din părinți, acela de a se înhăma la muncă.

Pictează mult, însă e bântuit tot timpul de demonul căutării nerostitului. Îi cade parcă mai bine postura de peisagist în pastel, dar și în ulei. Peisajele lui se disting prin viziune poetică, una frustă câteodată, de cele mai multe ori plină de grațiozitate. Se adaugă iscusința coloristică și arta de a găsi în fiecare tablou accentele cromatice vestitoare. Nu-i sunt străine nici dedulcirile abstracționismului pictural, la care ne face părtași cu prilejul expoziției de la Galeria "Dana".

Așadar, se mișcă dezinvolt și pe tărîmul geometriilor de tot felul. Compune ingenios, în manieră proprie și coerent, totodată. Înnobilările cromatice și chiar un fior poetic se deslușesc și în aceste creații ce țin de abstracționism și constructivism. Inima cred că-l trage mai mult la peisaj și pastel, unde-i mai acasă. Minte îl împinge și spre alte forme de expresie ale modernității ultimului ceas, poate și dorința de a nu fi socotit anacronic. E, cred, o temere neîndreptățită, pentru că nici în peisagistica în ulei, dar mai cu seamă în pastel, tenta de modernitate nu lipsește.

Receptarea naturii este a unui om al zilelor noastre. Tablourile lui, fie că sunt figurative, fie abstracte, sunt fructul unei trăiri intense, a unor combustii lăuntrice. Însă când se consacră peisajului, care ocupă un loc pregnant în opera sa, Constantin Tofan nu trage imagini la dagherotip, ci sugerează, imprimă lucrurilor o notă de fantast și o vrajă ce te poartă printr-o lume a misterului, una ademenitoare, căreia ești ispitit de îndată să cauți a-i dezlega tainele. Acest fel de a redescoperi frumusețile tainice ale lumii ne îndrituiesc să vedem în Constantin Tofan un continuator de vocație al pasteliștilor mari pe care i-a avut Iașul, în frunte cu inegalabilul Călin Alupi.



"Compoziție III", tehnică mixtă, 520x570 mm



"Compoziție în albastru",  
tehnică mixtă,  
700x1000 mm



"Compoziție II", tehnică mixtă, 520x570 mm



"Compoziție I", tehnică mixtă, 560x500 mm





"Compoziție IV", tehnică mixtă, 700x1000 mm



"Compoziție X", tehnică mixtă, 350x470 mm



"Desprindere III",  
tehnică mixtă,  
320x440 mm



"Corabia cerului",  
tehnică mixtă,  
350x460 mm



"Dali",  
tehnică mixtă,  
500x600 mm



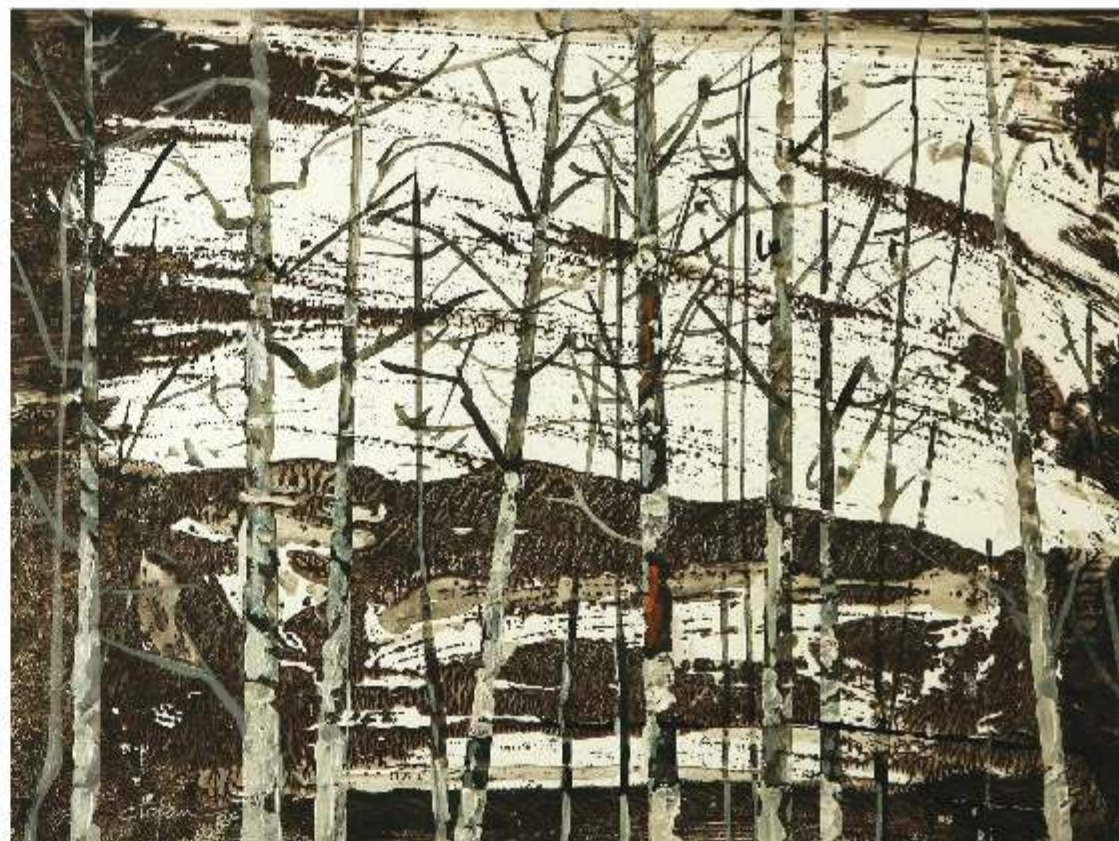
"Desprindere I",  
tehnică mixtă,  
350x470 mm



"Desprindere II",  
tehnică mixtă,  
340x460 mm



"Don Quijote",  
tehnică mixtă,  
500x600 mm



"Mesteceni",  
tehnică mixtă,  
300x440 mm



# CONSTANTIN TOFAN

**Data și locul nașterii:** 14 aprilie 1952, Gârceni, Vaslui, România

**STUDII:** Academia de Artă „George Enescu” Iași

**ACTIVITATEA ARTISTICĂ:** 1990 Membru al Uniunii Artistilor Plastici din România, Filiala Iași;

**EXPOZIȚII PERSONALE:** 1987 Galeria „Cupola”, Iași; 1989 Galeria „Cupola”, Iași; 1992 Galeria „Cupola”, Iași; 1994 Galeria „Veda”, Iași, 1996 Galeria „J.L.Calderon”, București, 1998 Galeria „Sainte Pierre”, Franța, Piatra Neamț; 2000 Galeria „Cupola”, Iași, Constanța; 2001 Veneția, Italia, 2002 Veneția, Italia; 2002 Ciric, Iași; 2002 Iulius Mall, Iași; 2002 Galeria „Cupola”, Iași; 2004 Gala Galerie, Magdeburg, Germania; 2004 Galeria „Topart” Iași; Galeria „Ateneu”, Iași; 2005 Galeria „Topart”, Iași, Galeria „Ateneu”, Iași; 2006 Galeria „Nicolae Tonitza”, Bârlad; 2007 Galeria „Nicolae Tonitza”, Bârlad; 2007 Magdeburg, Germania; 2008 Galeria de artă DANA, Iași

**EXPOZIȚII DE GRUP:** 1985 „Arta ieșeană contemporană”, Sala Dalles, București; 1990 „Nudul în arta plastică românească”, Muzeul de Artă, Iași; 1990 „Arta ieșeană contemporană”, Chișinău; 1993 „Portretul”, Muzeul de Artă, Iași; 1999 „Erotica”, Galeria „Cupola”, Iași; 1999 „12 artiști ieșeni”, Galeria „Apollo”, București; 2007 „Sacru și profan”, Galeria „N. Tonitza”, Bârlad și Galeria „Cupola”, Iași; 2007 „Metamorfoze” Word Trade Center Iași; Galeria DANA Iași; „Zoomorfe” Galeria de artă Contemporană Bacău; 2008 Galeria DANA Iași; „Artiști ieșeni” Galeria „Senso” București

**EXPOZIȚII NAȚIONALE:** 1979, 1980 Expoziția republicană a profesorilor de desen, București; 1984 Bienalele republicane de pictură și sculptură, București; 1988, 1990 Bienalele republicane de pictură și sculptură, București; 1991 Salonul Internațional de artă a Moldovei, Bacău; 1997-1999 Saloanele Vorel”, Piatra Neamț; 2001 Saloanele Moldovei; 2002 „Saloanele Moldovei”;

**EXPOZIȚII INTERNAȚIONALE:** 1997-1999 „Art decouvert”, Poitiers, Franța; 2002 Mexic; 2002 Budapesta, Viena; 2003 Magdeburg și Halle; 2004 Festivalul de Artă „Fâșia Albastră” de la Magdeburg, Germania;

**TABERE DE CREAȚIE ȘI SIMPOZIOANE:** 2007 „Cotu Morii” 2008 Vatra Dornei

**PREMII ȘI DISTINCȚII:** 2000 - Premiul pentru pictură, Concursul Național de pictură, grafică, sculptură și artă decorativă „Nicolae Tonitza”, Bârlad, 2000 - Premiul pentru pictură, Salonul „Artis 2000” oferit de Primăria Municipiului Iași, Premiul UAP din Republica Moldova, 2001 - Premiul „Vasile Pogor” al Primăriei Municipiului Iași; 2002 Cavaler al Ordinului național „Pentru Merit”; 2003 Premiul și Medalia „Teiul de aur”

**Profesia:** Conferențiar universitar doctor Universitatea de Arte „George Enescu” Iași

**Adresa:** Str. Nicolau nr. 11A, Tronson B, Ap. 2, parter, Iași, România

**Atelier de creație:** Str. Alexandru Lăpușeanu nr. 5-7, Iași, România

**Telefon acasă:** +4-0232242485

**Telefon UAP-Iași:** +4-0232210066

**Mobil:** 0723797733



"Trecerea", tehnică mixtă, 350x470 mm



"Ochiul casei", tehnică mixtă, 330x440 mm



"Punctul albastru", tehnică mixtă, 700x1000 mm



"Nocturnă", tehnică mixtă, 700x1000 mm

# MUZEUL DE ARTĂ VIZUALĂ GALAȚI



"Cântecul nopții", tehnică mixtă, 500x600 mm

Concepție catalog și organizare expoziție: Alexandru Pamfil

Tehnoredactare computerizată: Alexandru Pamfil

Tipar:



E-mail: [contact@mavgl.ro](mailto:contact@mavgl.ro);

Web: <http://www.mavgl.ro/>

Director

Dan Basarab Nanu

2008