

MUZEUL DE ARTA VIZUALA GALATI



PICTURA

CONSILIUL JUDEȚULUI GALAȚI
DIRECȚIA JUDEȚEANĂ DE CULTURĂ, CULT ÎN PATRIMONIUL CULTURAL NAȚIONAL
PICUTRA

MUZEUL DE ART VIZUAL GALA I

PICUTRA



VICTOR BRAUNER
Portretul lui Ilarie Voronca
ulei pe pânză, 80x60 cm
inv. 3034

Prezentarea selecției oferite publicului larg informă de care are nevoie pentru a cunoaște patrimoniul de înut de Muzeul de Artă Vizual.

Într-o lume tot mai lipsită de repere, sau cu repere care se dovedesc a fi, cu timpul efemere, semnul artei capătă din ce în ce mai mult firescul său loc, de NECESAR.

Necesitatea întocmirii unui catalog al colecțiilor ce definesc Muzeul de Artă Vizual rămâne mereu actuală, dacă instituția dorește să reziste ca unitate de memorie culturală ce conservă, expune, educă, include în circuitul valorilor, prin modalități diverse, vizualul artistic ca soluție a concretizării idealului.

De-a lungul timpului au existat permanent speranțe, dorințe, proiecte în acest sens. Mai multe publicații au scos în evidență secvențe remarcabile din activitatea instituției, mai ales în ceea ce privește valorificarea științifică și informațională a prestației expoziționale. Dar, ceea ce înseamnă muzeul ca amprentă patrimonială a fost relevat prima dată în secvența culturală a sfârșitului de secol XX, prin catalogul editat în 1988.

Un proiect pentru realizarea altui tip de prezentare a Muzeului de Artă Vizual în ansamblul lui a demarat în 2002, prin străduința doamnei Mariana Coco (director 2001 - 2003). Acest proiect a primit finanțare din partea autorităților locale, Consiliului Județean Galați și Ministerul Culturii și Cultelor prin Direcția Județeană pentru Cultură, Culte, Patrimoniu Cultural Național Galați. Astfel, odată asigurat susținerea economică, lucrurile pot merge mai simplu...

Un patrimoniu fabulos, un colectiv științific și tehnic cu o experiență și un profesionalism în odăruire reală, s-au dovedit argumente serioase în demersul alcătuirii unui album clasic al Muzeului de Artă Vizual, în întregul său.

De fapt, în fiecare participant la derularea acestui proiect există conștiința faptului că în Galați, mai mult decât oriunde, absurdul s-a transformat, de-a lungul istoriei locului, în artă. Că muzeul acesta a contribuit la îmblânzirea realității sub semnul artei, la fel cum metalul s-a transformat pe drumul dinspre combinat înspre Faleză Dunărească...

Toată echipa dorea mai mult.

Există permanența ideilor lui Vasile Onu, mentor spiritual al muzeului (1964 - 1967), privind organizarea plasticii în zona instituțională.

Există amintirea cuvintelor lui Nicolae Iltu (director 1967 - 1990): „... muzeul prin caracterul său deschis, își aduce contribuția la stimularea creației plastice actuale, la decantarea valorilor, prin confruntarea între generații, tendințe și inovații.”

Există ideea Muzeului de Artă Vizual așa cum a fost gândit el în 1991, de către Ion Simion Mărculescu, (director al muzeului 1990 - 2001): „... ca extindere a gamei de cercetare, documentare și prezentare, dincolo de ramurile tradiționale ale artelor plastice la ramurile care compun creația în **imagine** specifică civilizației contemporane.”

Toate aceste începuturi obligau la amplificarea proiectului. Așa s-a ajuns la soluția prezentării muzeului în fascicole, cu posibilitatea Addenda et Corrigenda în segmente distincte, dar cu atât mai pertinente pentru public.

Prima secvență este cea de față, dedicată picturii. Va urma grafica, sculptura, arta decorativă, arta eclezială, ilustrația de carte, afișul, secvențele experimentale, design-ul, scenografia, ambientul urban și, în esență, tot ceea ce înseamnă VIZUAL și intră în sfera de cuprindere a acestei instituții de cultură. Muzeul de Artă Vizual propune aadar o variantă nouă de prezentare a patrimoniului său, deschisă, modulară, capabilă să integreze oricând valorile românești unei perspective universale.

Dan Basarab Nanu
Director.

Istoria MUZEULUI DE ART VIZUAL din Gala i s-a scris în ultimii patruzeci de ani. Este un timp scurt, dar în cazul lui putem vorbi de performan e.

Mica pinacotec devine în 1967, MUZEU DE ART MODERN I CONTEMPORAN . Nu tiu exact ce au gândit ini iatorii despre viitorul institu iei, îns ea trebuia integrat în noua istorie a ora ului cu cel mai mare combinat siderurgic, o aglomerare urban de tip nou, cu institu ii adecvate.

Cu siguran a a cum a fost gândit, caracterul muzeului era construit pe baze artificiale. Aici urmau s fie aduse lucr ri cu o tematic ce sus inea un tip de via cultural demn de cel mai mare centru muncitoresc al ri.

A a cum de multe ori se întâmpl lucrurile iau o întors tur radical . Tinerii muzeografi repartiza i la noul muzeu fac, ca în decurs de câ iva ani aceasta s devin o institu ie organic , cu un caracter bine definit, s joace un rol important în istoria plasticii române ti din urm torii dou zeci de ani.

Muzeul se structureaz din mers, astfel încât, în 1973, titulatura sa se schimb , devenind MUZEU DE ART CONTEMPORAN ROMÂNEASC o modificare nu doar în acte, ci de substan , ale c rei consecin e autorit ile nu o puteau b nui. Putem vorbi despre un nou tip de activitate muzeal ce se dezvolt aici, o nou atitudine în raportul institu ie – artist, o atmosfer neobi nit pentru acei ani. O prim schimbare a fost leg tura direct cu arti tii, cu atelierelor, o activitate expozi ional efervescent , care a adus la Gala i nume importante ale artei române ti contemporane. Aici se vor expune multe dintre lucr rile ce nu puteau ajunge la simezele

bucure tene, aici avea s se realizeze prima *performance*, s se fac experimente, s fie un loc în care arti tii puteau expune tot ce se afla valoros în atelierelor lor, f r implica ii ideologice. Întrebarea cum a fost posibil, pare fireasc .

ansa Muzeului de Art Contemporan Româneasc din Gala i este consecin a statutului s u ini ial. O institu ie implantat unei realit i artificial create, o institu ie a momentului, în consecin , o institu ie sigur pentru autorit i. De asemenea, pentru acei ani, distan a pentru capital era un avantaj.

Am putea spune cum c muzeul a fost, chiar dac muzeul nu i-a propus-o, una dintre institu iile subversive ale statului comunist. El i-a respectat statutul, dar a r spuns realit ii unui fenomen, nu cerin elor ideologice.

Dup 1990, MUZEUL DE ART CONTEMPORAN DIN GALA I devine MUZEUL DE ART VIZUAL . O istorie nou se scrie, dar ansa de a fi unic în viitor a disp rut prin deschiderea Muzeului de Art Contemporan din Bucure ti.

Îns istoria îl oblig în a- i p stra statutul s u particular. O institu ie tân r trebuie s dea ans tinerilor arti ti. Muzeul de Art Vizual Gala i a f cut-o în ultimii ani. Dac - i va p stra scopul de a realiza prima expozi ie, de a face primele achizi ii ale tinerilor plasticieni – absolven i ai Academiiilor de Art , el î i va putea men ine statutul s u, caracterul avangardist pe care l-a avut în to i ace ti ani.

Destinul îl oblig s mizeze înc o dat pe o formul nou , neexperimentat , dar, cu siguran , pentru viitor cu rezultate remarcabile.

Maria – Magdalena Cri an
Critic de art .

MUZEUL DE ARTA VIZUALA GALATI PRIMUL
MUZEU DE ARTA CONTEMPORANA
ROMÂNEASCA

Inaugurat în anul 1967, în vechiul Palat Episcopal, Muzeul de Artă Vizuală din Galați, este primul muzeu de artă contemporană românească și a fost conceput astfel încât să prezinte cele mai noi tendințe ale fenomenului plastic, destinație pe care și-o păstrează și astăzi.

Aproximativ 400 de lucrări existente în salile de expunere și în aer liber, în parcul muzeului, constituie o selecție dintr-un patrimoniu mult mai amplu, completat adesea cu un patrimoniu virtual, al artiștilor contemporani, cultivați cu consecvență în cele aproape 4 decenii de existență.

Muzeul deține și o valoroasă colecție de artă modernă românească, secolul XIX și XX. Cele cinci peisaje de Nicolae Grigorescu (1838 - 1907) din colecția muzeului sunt un reper elocvent al virtuozității pictorului care a contribuit în secolul al XIX-lea la integrarea plasticii românești în orientările novatoare ale artei europene din acea epocă.

Lucrările lui Theodor Pallady (1871 - 1956) și Gheorghe Petrescu (1872 - 1949), expuse la parterul muzeului, exprimă universuri diferite: primul imaginează o lume a armoniei și echilibrului, transpusă în tonalități luminoase și rafinate, iar cel de-al doilea concepe o pictură a

prețiozităților cromatice, adânci, senzoriale, vibrante.

„Taranci din Saliste” și „Taranci din Dobrogea” de Ștefan Dimitrescu (1886 - 1933), lucrate în anii '20, sunt apreciate pentru forța caracterelor umane portretizate cu mijloace proprii spațiului sau plastic, ritmat de planurile cromatice. Nicolae Tonitza (1886 - 1940), membru al „Grupului celor 4”, ca Ștefan Dimitrescu, este reprezentat printr-un „Portret de băiat”, lucrare sugerând prin expresie și prospețime cromatică universul candorii infantile. Valorificând experiența cezanniană, Iosef Iser subliniază în „Balerina” și „Nud” plasticitatea volumelor, conferind culorii un rol constructiv.

Ceva din experiența cezanniană reține și Nicolae Darascu (1883 - 1959), în lucrările lui unde dominează totuși tehnica postimpresionistă, așa cum o arată și cele două piese din colecția muzeului („Santa Maria - venetia” și „Casa la țară”).

Zonei postimpresionismului îi aparține și opera lui Lucian Grigorescu (1894 - 1965), cu naturile moarte opulente, cu peisajele pline de atmosferă, lucrate într-o inconfundabilă armonie de galben – orange – verde și cu o pensulă vie, alertă („Natura moartă cu pepene galben”, „Strada”). În compozițiile lui Camil Ressu (1880 - 1962) - prestigios profesor al Academiei de Artă din București și organizator al vieții noastre artistice în perioada interbelică și chiar după aceea

– rigoarea compozițională se îmbină cu expresivitatea formei și cu observația realistă („Înmormântare la ar”, „Peisaj de iarnă”, „La semnat”).

Dintre numele consacrate ale artei moderne românești prezente în patrimoniul muzeului, nu-i putem uita pe Jean Al. Steriadi (1880 - 1956), Vasile Popescu (1891 - 1944), Ștefan Popescu (1872 - 1948) sau Marius Bunescu (1881 - 1971), în opera cărora se corelează sensibilitatea pentru culoare cu sinteza formei.

Pictura lui Henri H. Catargi (1894 - 1976) îmbină un raționalism al organizării spațiale cu semnificații simbolice ale motivelor alese, înrudindu-se spiritual cu arta lui Theodor Pallady.

Avangarda românească, apărută în prima jumătate a secolului XX ca ecou al transformărilor petrecute în arta europeană, dar și ca inițiative ale unor personalități de excepție – Victor Brauner (1903 - 1966), Marcel Iancu (1895 - 1984), Hans Mattis Teutsch (1884 - 1960), Corneliu Michilescu (1887 - 1965), M.H. Maxy (1895 - 1971), Milița Petrașcu (1892 - 1976), Irina Codreanu (1896 - 1985), Margareta Sterian (1897 - 1992) – este marcată de orientări cubiste, expresioniste, suprarealiste. „Portretul lui Ilarie Voronca” de Victor Brauner este reprezentativ pentru acea epocă și pentru perioada de început a creației artistului, care s-a orientat ulterior spre suprarealism, devenind unul dintre exponenții de

seamă ai mișcării în Franța. Suita de lucrări „Flori sufletești” a lui Mattis Teutsch, care participă la manifestări importante ale expresionismului german, este concepută în ritmuri curbe, în tonalități puternice, dar bine armonizate, arătând o înțelegere clară pentru estetica acestui curent, dar și pentru cea simbolistă.

Realizată spre mijlocul secolului XX „Jaffa demolată” de Marcel Iancu – unul dintre fondatorii mișcării dadaiste de la Zürich, alături de Tristan Tzara – preia elemente stilistice care-l definesc pe autor prin dominantă constructivistă a compoziției.

Lucrările lui Corneliu Baba (1906 - 1997) și Alexandru Ciucurencu (1903 - 1977), cei doi maeștri care au format câteva promoții de artiști contemporani, conturând tendințe bine individualizate în coala românească de pictură, sunt prezente în sălile de la parter cu lucrări definitorii stilistic. Artă lui Corneliu Baba sondează tulburătoare adâncimi ale sufletului omenesc, folosind cu inepuizabilă inventivitate procedee tradiționale ale picturii („Călcătoreasa”, „Nud”), în timp ce Alexandru Ciucurencu valorifică posibilitățile plastice ale culorii în compoziții unde sunt reunite vitalitatea și rafinamentul expresiei („Peisaj la Târnovo”, „Natură moartă cu flori”).

Pentru numeroasele personalități ale picturii românești din a doua jumătate a secolului XX – prezente de asemenea în patrimoniul

Muzeului de Art Vizual – primele structuri ale concepției plastice au ca punct de reper lecția lui Corneliu Baba (Dan Hatmanu, Ștefan Căliștea, Sorin Ilfoveanu, Vladimir Zamfirescu, Sorin Dumitrescu, Dimitrie Gavrilă etc.) sau pe cea a lui Alexandru Ciucurencu (Constantin Piliuș, Traian Brădean, Aurel Nedel, Vasile Grigore, Marius Cilievici etc.) cristalizată astfel în sinteze ce contribuie la configurația complexă a artei românești din această perioadă.

Din opera lui Ion Ţuculescu (1910 - 1962) Muzeul de Art Vizual deține o bogată colecție, în special din perioada totemică, a ultimilor ani: „Aur și cerbune”, „Duet”, „Scipiori”, „Amintire policromă”, „Totem albastru”, „Viziune” etc. o mare varietate compozițională caracterizează această lume semi-abstractă, unde tensiunile dramatice sunt transferate din zona narativului în cea a plasticității pure.

Formele se ciocnesc, cresc pe suprafață, investite cu elocvența unor personaje străine, concentrând energia unor trăiri intense, transpuse în ardentele acorduri expresioniste și dezvoltând astfel o bogăție a mijloacelor picturale, valorificată mai târziu în arta românească.

Printr-o viziune diferită se impun lucrările lui Dumitru Ghiță (1888 - 1972), deși universul rural, folcloric este, ca și la Ţuculescu, zona de inspirație a pictorului. Ghiță transformă legătura afectivă cu locurile natale și cu creația populară într-o

în alegere subtilă a naturii și a formei plastice; modelate în volume stilizate ele capătă o forță telurică datorită tonalităților grave, saturate de brunuri, ocruși, roșu și accente de violet și datorită texturii vibrante a pastei cromatice.

Personalități ca Nicolae Mantu sau Lola Schmierer Roth, formate în contextul artei interbelice românești și apusene, legate în același timp de viața culturală a Gala Iului, completează în expunere imaginea acestei perioade – prima jumătate și mijlocul secolului XX – în care arta românească și-a conturat cu mult vitalitate identitatea, integrându-se culturii europene și configurând în același timp filioanele unei viziuni proprii în plasticitate.

Cea mai însemnată parte a patrimoniului și a expunerii permanente a muzeului o constituie însă creația românească din perioada 1967 – 2000, din care vom selecta câteva personalități și direcții semnificative.

Considerat un element major, specific unei sensibilități îndelung modelate în timp, culoarea, modul ei de abordare, constituie unul dintre mijloacele de împlinire și afirmare ale picturii românești. Există adesea, la pictorii români, o sinteză firească între acordurile cromatice îndrăznețe și formele având ca reper structurile naturale.

Astfel, seria „Vegetațiilor” lui Ion Pacea (1924 - 1999), realizate în anii '70, constituie elaborări ale

unor forme naturale, dar și ale elementelor decorative din scoarțele populare; concepute în contraste calde – rece, închise – deschise, structurile se desfășoară alert pe suprafața lucrării.

Ion Alin Gheorghiu (1929 - 2002), una dintre cele mai reprezentative personalități ale artei românești, este prezent în muzeu cu lucrări din ciclul „Grădini suspendate”. Pictura lui se situează la confluența dintre figurativ și abstract; având ca reper lumea vizibilă, el creează adevărate metafore care construiesc impresia de creație explozivă, de expansiune organică și de dinamism cromatic.

Culoarea capătă valențe spirituale la Ion Nicodim (n. 1932), sau Virgil Almandu (n. 1926) în compozițiile lor, unde cromatica decantată, vibrând pe suprafețe mari, configurează o poezie a spațiului vast.

Pictura lui Ion Silișteanu (n. 1929) este o vizualizare a vitalității, a captivității luminii pe întinderea pânzei. Preferința pentru petele de alb – gri – negru, exaltate de accentele intense cromatice, este însoțită de gestualismul pensulei și de alternanțele între suprafețele mari și aglomerările de forme tensionate („Arhitectura gândului frumos”).

În același context Ilie Boca (n. 1937) se distinge prin picturalitatea și rafinamentul acordurilor de brun – gri – violet, în timp ce Florin Mitroi (1938 - 2002) imaginează o lume severă,

lipsită de pitoresc, ușor stranie, în tonalități închise de culoare.

O pictură cu străluciri fofe, pe strâns legături mai mult sau mai puțin vizibile cu motivele care au inspirat-o, creează Vasile Grigore (n. 1935) în compozițiile sale cu nuduri sau naturi moarte.

Conceptualismul marchează creația unor artiști cum sunt: Horia Bernea (1938 - 2000), Marin Gherasim (n. 1937), Sorin Dumitrescu (n. 1946), Gheorghe Anghel (n. 1938).

Horia Bernea, una dintre cele mai complexe figuri ale culturii noastre, creator de mare forță și rafinament, repune în discuție în seria „Dealurilor” problema stilului devenit obiect de investigație, de cunoaștere a artistului. În ciuda exaltării senzoriale a imaginii prin tehnică, impresia generală este a semnificației ce transcende aspectul concret, dând o consistență emblematică motivului. În pictura lui Marin Gherasim, sacrul se dezvăluie prin intermediul semnelor provenind din ordinea geometrică a unor elemente arhitecturale medievale sau populare, cu trimitere la o spiritualitate străveche, autohtonă.

Compozițiile lui Sorin Dumitrescu sunt imagini ce „evocă”, nu „reprezintă”; ele tinzând să creeze arhetipuri, structuri cu conotații metafizice („Portic”, „Hiperconcepție”).

O interferență între sugestiile ale observației directe, elemente simbolice provenind din culturile antice și interpretări abstracte este și opera lui Gheorghe Anghel.

Picturile lui Octav Grigorescu (1933 - 1987) se constituie adesea ca o transpunere poetică a trecerii timpului, preluând efectele unor vechi fresce, cu subiectele lor ușor fabuloase, cu preiozități de lăviuri și cu rafinamentul desenului ce susține imaginea.

Impresia de narațiune este proprie și lucrurilor Georgetei Năpăruș (1930 - 1997), unde interferențele între real și imaginar, între istorie și prezent se amalgamează într-o textură a suprafeței prelucrată cu suprapuneri și transparențe de past-cromatic, amintind de decorațiile ceramice sau de icoanele pe sticlă.

Orientările suprarealiste, se conturează în expunere prin spațiile atemporale, personajele străni, ascetice uneori, sau prin evocări ale fantasticului, imaginarului, din compozițiile Paulei Ribariu (n. 1938), Florin Niculiu (1928 - 1997), Ștefan Câldea (n. 1942), Sorin Ilfoveanu (n. 1946), Liviu Suhar (n. 1943), Ion Gâmbu (n. 1942), Vladimir Zamfirescu (n. 1936), Zamfir Dumitrescu (n. 1946), Șemproniuc Icozian (n. 1938).

Achiziții mai recente completează expunerea permanentă a muzeului cu operele unor creatori afirmați în ultimele două decenii: Ioana Bătrânu (n. 1960), Olimpiu Bandalac (n. 1955), Marilena Preda Șanc (n. 1955), Florica Prevedea (n. 1959), Valeriu Mladin (n. 1958), Mircea Tohățan (n. 1957) etc.

Cele mai importante donații care au îmbogățit muzeul sunt marcate în spațiul său de expunere

permanent. Astfel, donația „Georgeta și Constantin Armescu” pune în valoare opera artistei și a fratelui său, sculptorul Constantin Armescu, născuți în Galați și stabiliți în S.U.A. după 1948. Georgeta Armescu (1910 - 1994) se afirmă în domeniul artei, realizând în creația ei o sinteză originală între tendințele expresionist-abstracte, și elemente ale tradițiilor românești medievale și folclorice.

Expozițiile temporare românești străine, organizate de-a lungul celor 36 de ani de existență, manifestările cele mai diverse dedicate iubitorilor de artă (ghidaje tematice, lecții de istoria artei, de educație estetică, concerte, tabere de creație, spectacole inspirate din istoria costumului etc) fac parte din viața specifică muzeului, imprimându-i un dinamism ce-l integrează în contemporaneitate, atât din perspectiva prospectivă și valorificării patrimoniului artei contemporane cât și din aceea a relațiilor cu publicul.

Mariana Tomozei Coco
Critic de artă

Arta plastica româneasca din ultima perioada, ma refer la ultimii 100 de ani de creatie în pictura, sculptura si arta decorativa, se caracterizeaza printr-o tendinta de universalizare a limbajului sau.

În ciuda cautarilor aparent diverse, fie ca apartin celor care au spart tiparele academismului, progresistilor sau avangardistilor, este limpede ca limbajul comunicarii estetice are niste parametri susceptibili de a satisface sensibilitatea vizuala a multora dintre noi.

Arta româneasca, în special pictura, se înscrie în aceasta era într-un proces evolutiv care a facut posibila universalizarea nu numai a unor elemente de limbaj ci si creatia sub toate aspectele ei sub forma raportului artist-mediului national si a legaturilor indisolubile cu apusul european, cu miscarile novatoare ale acestei perioade.

Aerul cu specific local, tendintele orientaliste, au atras si inspirat adesea importanti artisti care au conturat si dat substanta estetica creatiei lor, s-au încheat scoli, au aparut mari personalitati si grupuri artistice.

Majoritatea acestor creatori au fost ispititi deopotriva de modernismul european cât si de latura pitoreasca a estului, au îngemana în arta lor noi seductii vizuale.

Dar marea transformare a artelor dateaza din momentul din care artistii au abordat cele doua tendinte din interiorul lor desavârsindu-si opera cu elemente acceptate pentru valorile dale profunde si

umane.

Din momentul în care, mai mult sau mai putin constient, artistul a simtit în lucrarile sale puterea si influenta lor launtrica, el a restabilit contactul cu traditia originala în care culoarea, desenul, compozitia sunt intim legate, coexista firesc.

Studiul si explorarea operei acestei perioade, integrarea celor mai ilustre nume din arta româneasca într-un circuit vizual de masa, a facut din unitatile muzeale specializate elemente fundamentale ale societatii moderne.

Intra astfel în constiinta marelui public notiuni artistice noi, concepte ce revolutioneaza nu numai executia ci si perceptia. Artistii sunt cunoscuti ca inventatori, originali prin procedeele noi, creatori de emotii neprevazute, ca „demolatori” ai armoniilor considerate traditionale. Sa suprimi distinctia dintre anumite acorduri cromatice, sa abordezi apropierea disonante, sa anulezi înlantuirile compositionale considerate normale si obligatorii prin crearea unor noi acorduri, armonii, structuri compositionale judecate altadata incompatibile cu arta, excluse din logica exprimarilor artistice, a însemnat saltul mare ce a dus la nasterea modernismului cultural în acceptiunea lui cea mai larga.

Astfel noua arta apare sub gama unor sonoritati relativ simple si triumfa largind orizonturile de cunoastere, de întelegere si de interpretare. Aceasta orientare a artei este o manifestare a nevoii de a reda conceptului de masa zona lui de

originalitate, necesitatea obiectiva de a progresa împreuna cu societatea sau înaintea ei, trezind conștiinta umanista, amplificând sensibilitatea.

Putem spune ca în arta româneasca nimic nu este gratuit, întâmplator, ci totul asculta de marile principii ale spiritului întrupat în conduitele existentei contemporane.

Tot ca o necesitate obiectiva, ca un ecou la transformarile petrecute în arta, apare si ia amploare, se dezvolta la Galati – Muzeul de Arta Vizuala – cunoscut de-a lungul timpului sub diferite denumiri.

Din acest moment, institutia creste odata cu specialistii sai, „terenul viran” este semanat cu îndrazneala si priceperea unui colectiv tânar care s-a maturizat facând ca despre Muzeul de la Dunarea de Jos sa se vorbeasca din ce în ce mai des si mai elogios.

Reînnoind tot timpul fizic si ideatic, muzeografii de aici își desavârsesc

profesionalismul, aceasta ca o necesitate obiectiva, ca o conditie fireasca a schimbarilor artistice si a înnoirilor pe plan national si international.

Ca urmare a asaltului si concurentei profesionale (sectii de arta contemporana, deschizându-se în mai toate muzeele mari din tara) Muzeul de Arta Galati face eforturi ca sa-si pastreze unicitatea prin originalitatea si profesionalismul membrilor sai, aici capatând contur nu numai prin diversificarea actiunilor, ci prin încercarile tot mai încununate de a universaliza actul de creatie românesc cu toate problematicile majore ale acestuia.

Expansiunea, tendinta de a iesi peste hotarele tarii cu creatie româneasca de ultima ora ofera Muzeului de Arta Vizuala Galati posibilitatea pastrarii unor segmente ale unicitatii lui chiar si în contextul actual.

Gheorghe Andreescu
Muzeograf



THEODOR AMAN
Struguri
ulei pe pânză, 39x63 cm
inv. 730



NICOLAE GRIGORESCU
Casă în pădure
ulei pe pânză, 25x45 cm
inv. 744



TEODOR PALLADY
Natură moartă cu gutui
ulei pe carton, 60x49,5 cm
inv. 768



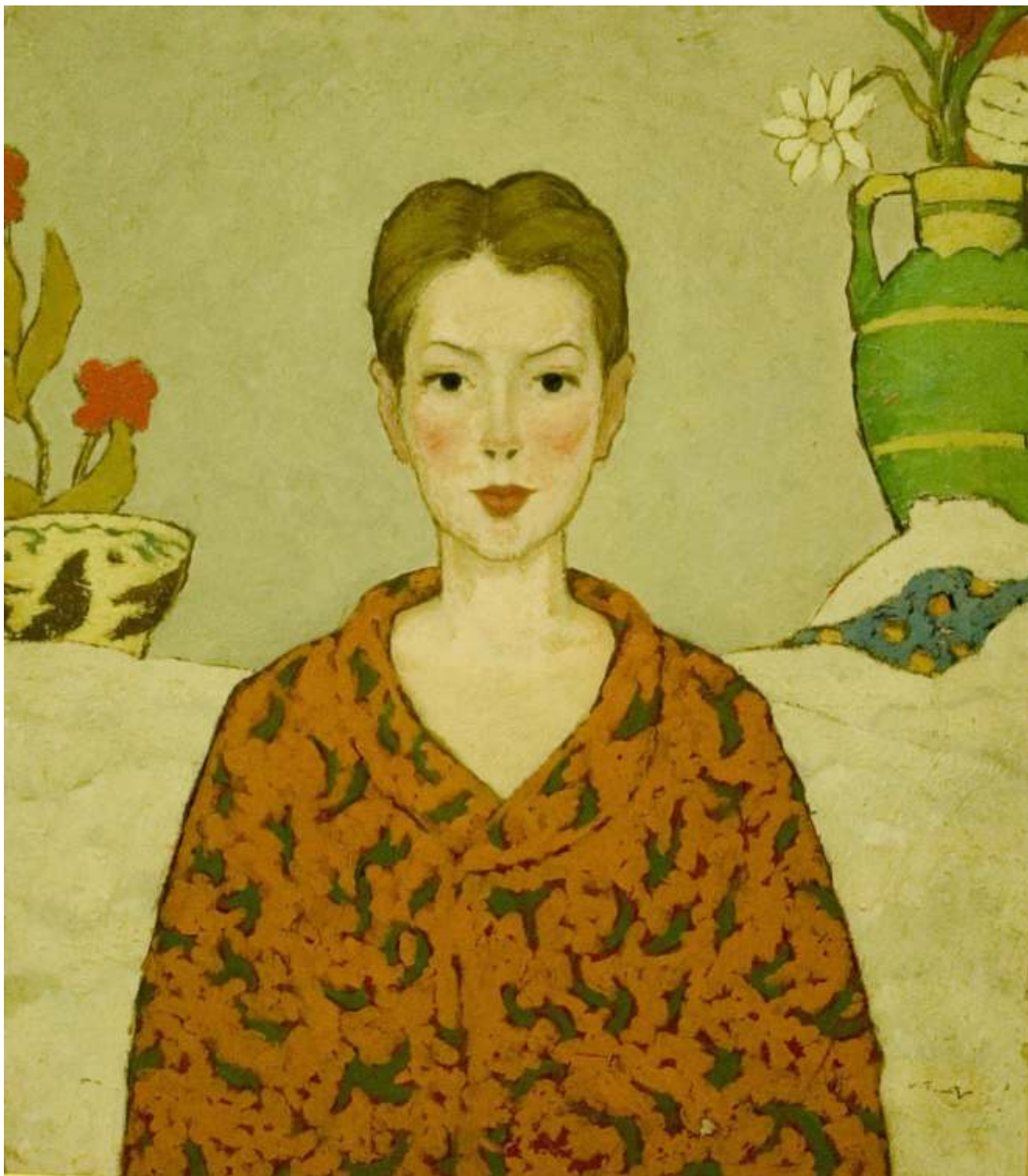
IOSIF ISER
Balerina
ulei pe pânză, 60x48 cm
inv. 3993



GHEORGHE PETRAȘCU
Casă la Nicorești
ulei pe lemn, 27x35,5 cm, inv. 3649



ION SION THEODORESCU
Portret
ulei pe carton, 49x47 cm
inv. 1568



NICOLAE TONITZA
Portret de băiat
ulei pe carton, 78x68 cm
inv. 501



ȘTEFAN DIMITRESCU
Țigănci din Dobrogea
ulei pe carton, 95x70 cm
inv. 756



NICOLAE DĂRĂSCU
Biserica Santa Maria - Veneția
ulei pe pânză, 64x54 cm
inv. 769



MARIUS BUNESCU
Bucureștii de altădată
ulei pe pânză, 47x55 cm
inv. 1189



JEAN STERIADI
Peisaj
ulei pe pânză, 53,5x75 cm
inv. 767



ȘTEFAN POPESCU
Moscheie din Maroc
ulei pe carton, 37,5x52 cm
inv. 908



DUMITRU GHIȚĂ
Peisaj din Balcic
ulei pe pânză, 59x72,5 cm, inv. 399



RUDOLPH SCHWEITZER CUMPĂNA
Nud
ulei pe carton, 65x54 cm
inv. 447



VASILE POPESCU
Casă la mahala
ulei pe pânză, 33x45 cm
inv. 469

NICOLAE MANTU
Ora odihnei
ulei pe pânză, 57x72 cm
inv. 144





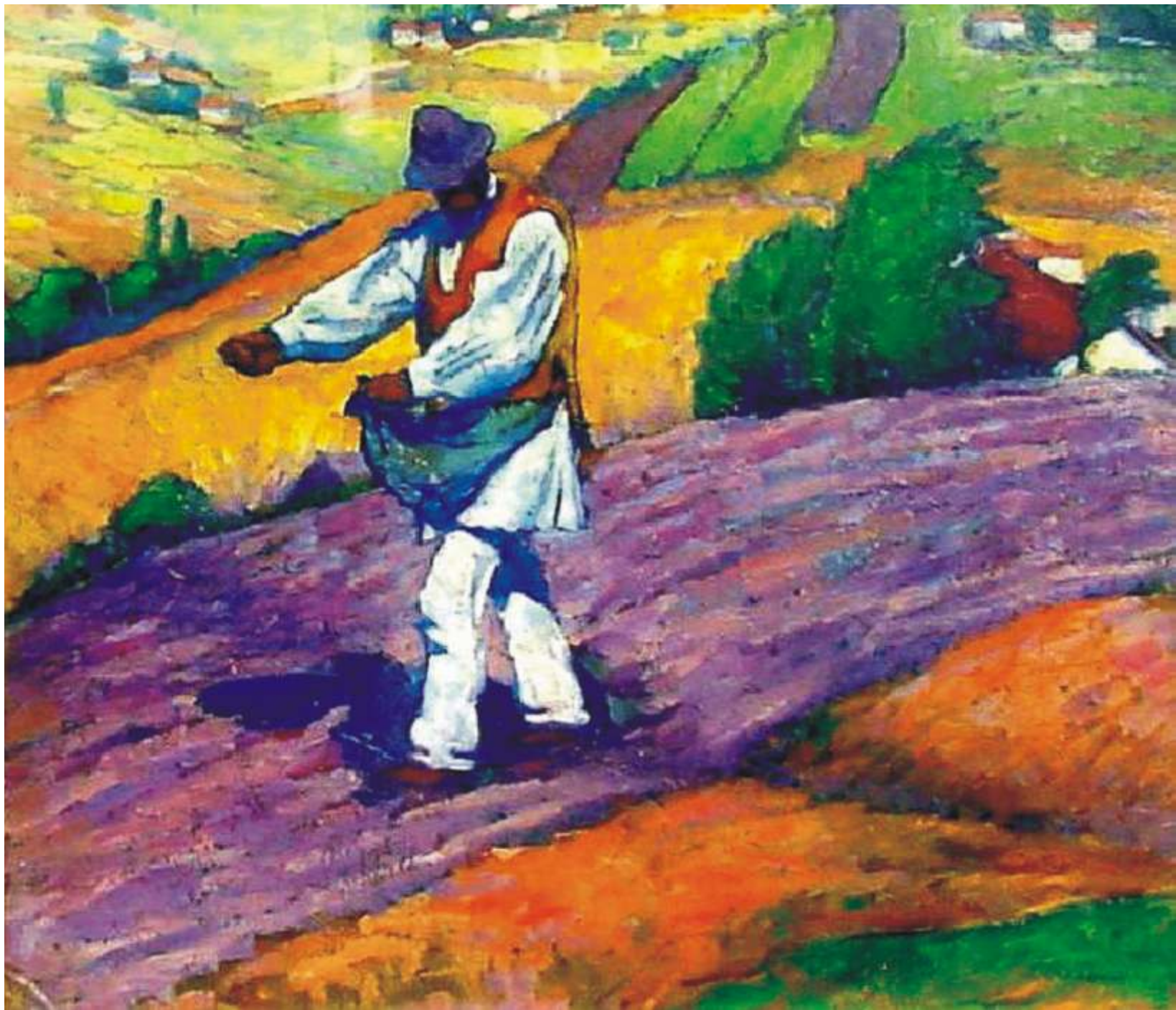
AUREL BĂEȘU
Doi copii
ulei pe carton, 32,5x46,5 cm, inv. 765



ALEXANDRU PHOEBUS
Portretul meu
ulei pe carton, 43x37,5 cm, inv. 1556



MICHAELA ELLUTHERIADE
Peisaj citadin
ulei pe pânză, 33x75 cm, inv. 4122



CAMIL RESSU
La semănat
ulei pe carton, 50x57 cm, inv. 152



LUCIAN GRIGORESCU
Natură statică cu pepene galben
ulei pe pânză, 65x82 cm, inv. 497



HENRI CATARGI
Natură statică cu chitară
ulei pe carton, 68x87 cm
inv. 3359



ALEXANDRU CIUCURENCU
Peisaj Mogoșoaia
ulei pe pânză, 50,5x61 cm
inv. 498

MARGARETA STERIAN
Cortegiu fantastic
ulei pe pânză
58x75 cm, inv. 3514



LUCIA DEM BĂLĂCESCU
Flori ciudate
ulei pe hârtie, 81x63 cm, inv. 2088

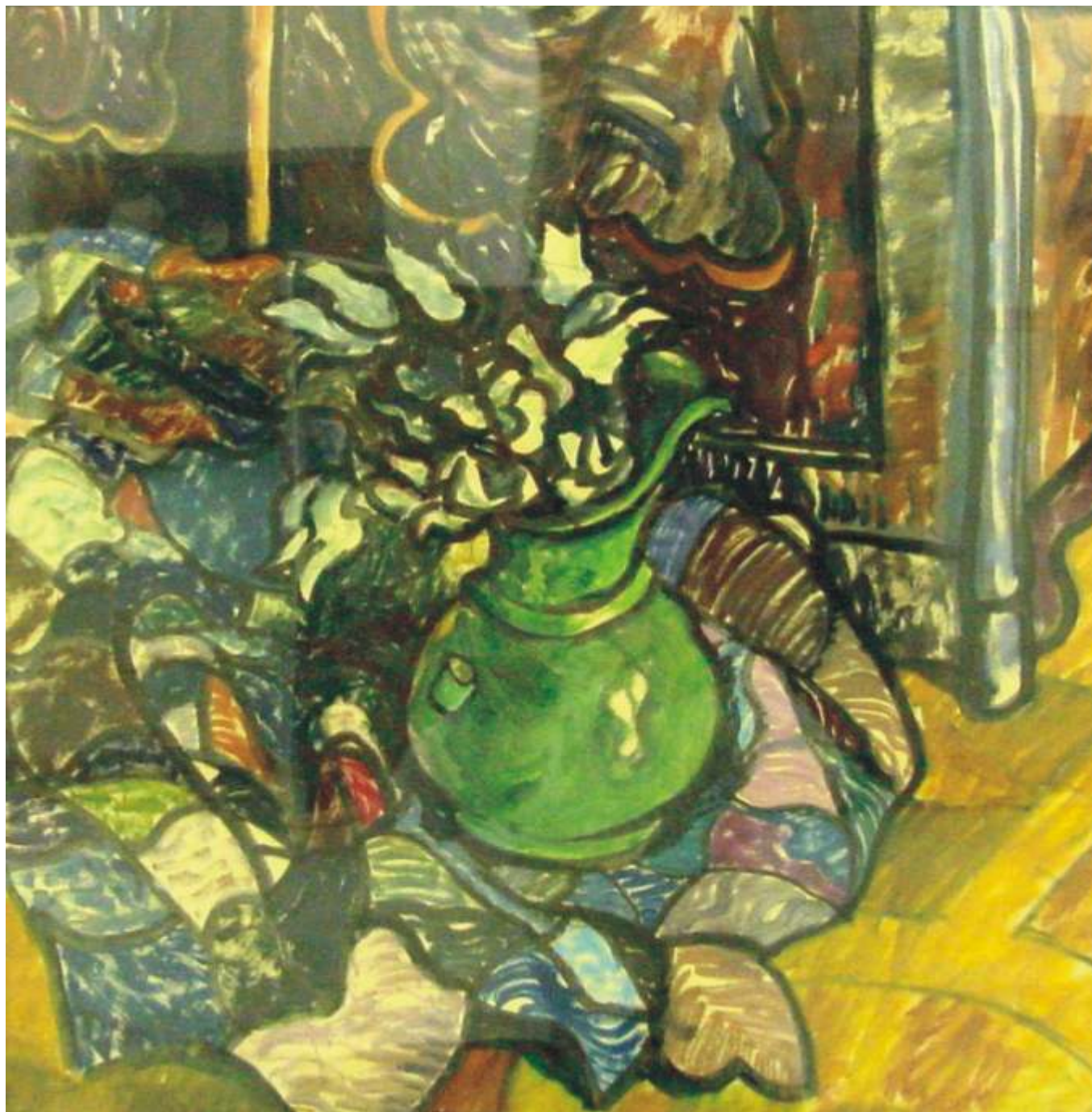


CORNELIU MIHĂILESCU
Peisaj italian
ulei pe carton, 67x83 cm, inv. 3648

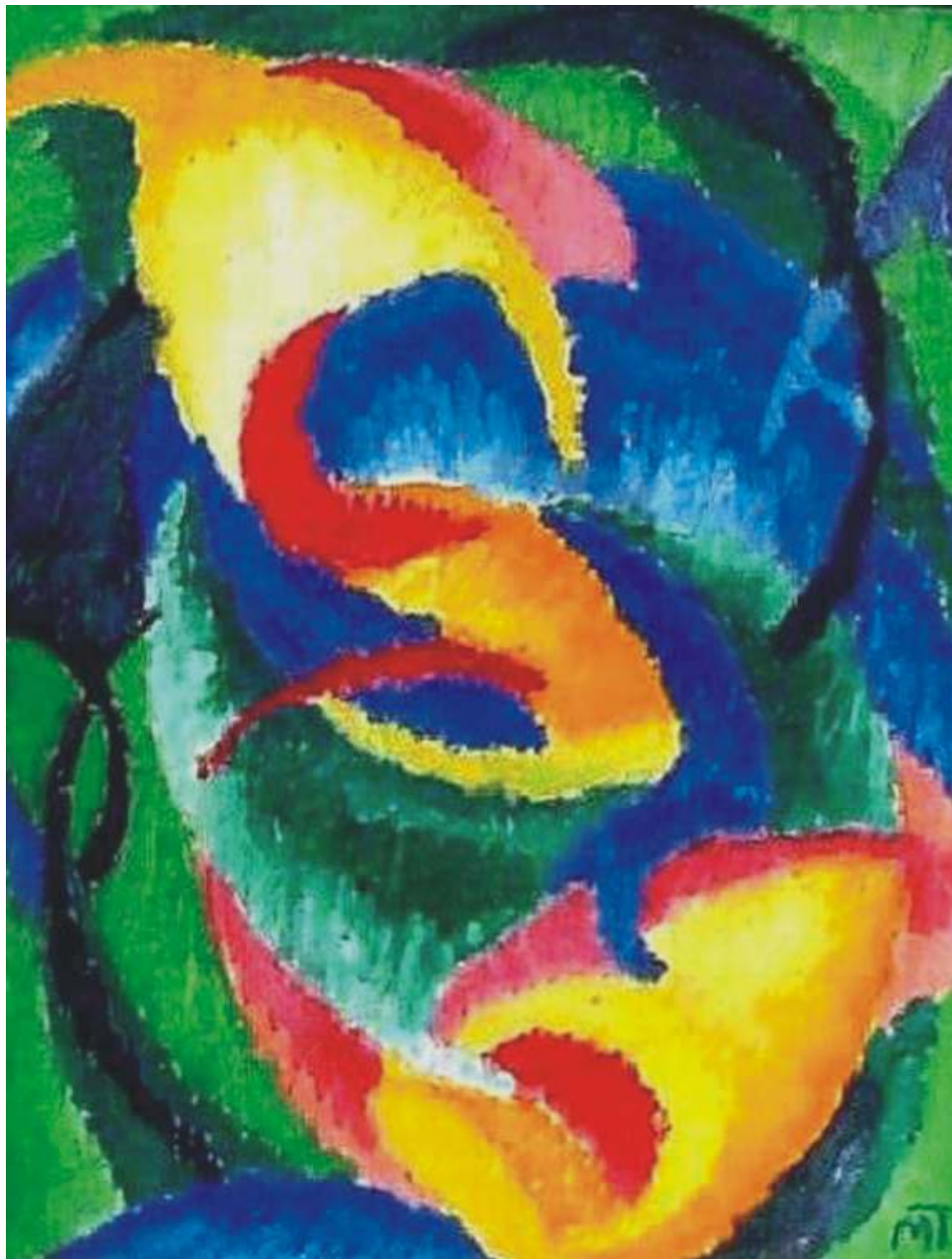




MAXY MAX HERMAN
Nud culcat
ulei pe pânză, 45x55 cm, inv. 3345



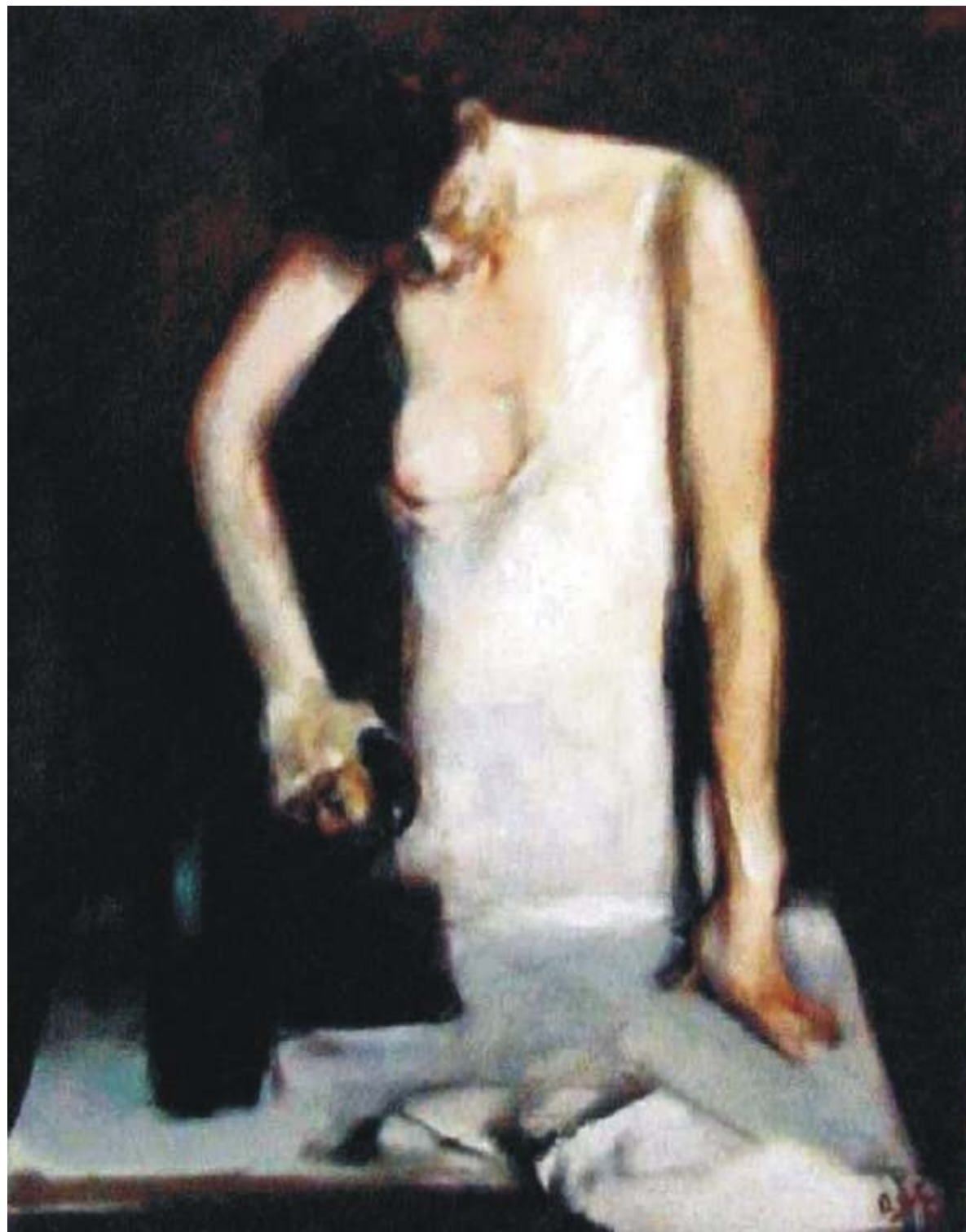
LOLA DOROTHEIA ROTH
Gastră
ulei pe carton, 70x55 cm
inv. 1446



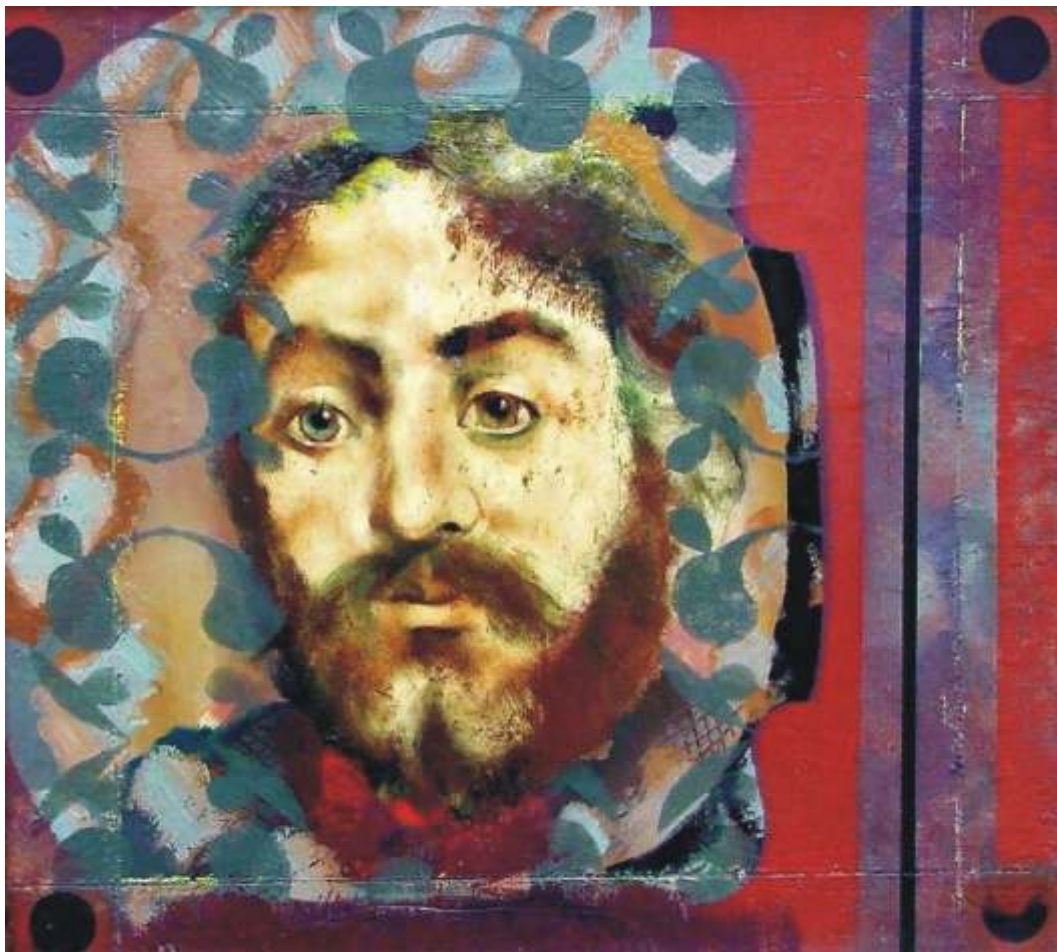
HANS MATTIS TEUTSCH
Flori sufletești
ulei pe carton, 36x30 cm
inv. 3357



ION ŢUCULESCU
Viziune
ulei pe pânză
100x81 cm
inv. 1166



CORNELIU BABA
Călcătoreasa
ulei pe pânză
92x72,5 cm
inv. 4038



ZAMFIR DUMITRESCU
Gheorghe Lazăr
ulei pe pânză, 60x160 cm
inv. 3737



VLADIMIR ZAMFIRESCU
Vânzătorul de papagali
ulei pe pânză, 143x59 cm
inv. 2459



ION ALIN GHEORGHIU
Grădini suspendate III
ulei pe pânză
130x180 cm
inv. 2450



GHEORGHE ANGHEL
Nud
ulei pe pânză, 89x97 cm, custodie



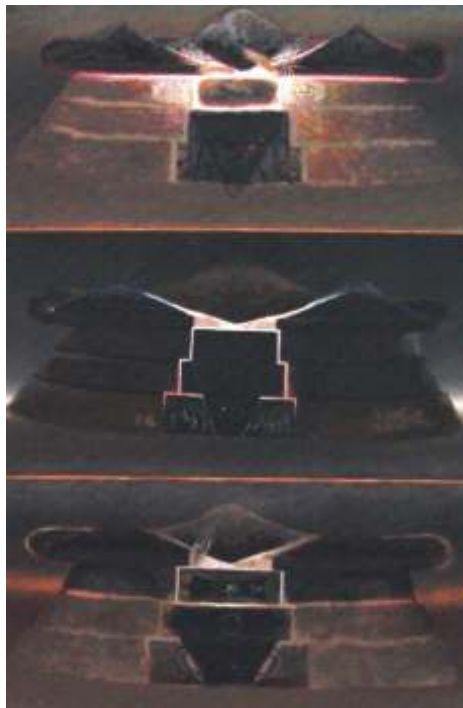
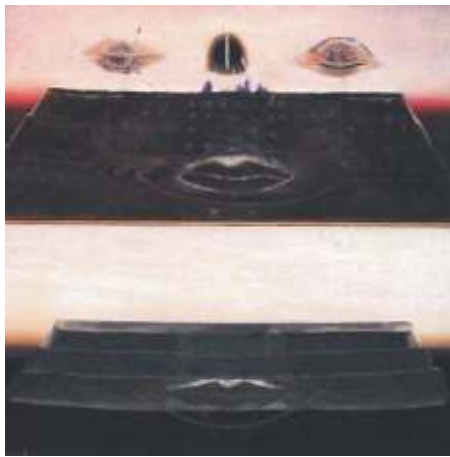
HORIA BERNEA, Deal VII, ulei pe pânză, 126x135 cm, inv. 2408



FLORIN NICULIU
Malincolia
ulei pe pânză, 50x50 cm
inv. 2006

MARIN GHERASIM
Scara I, Scara II
ulei pe pânză, 250x55 cm
inv. 4402 - 4006





PAULA RIBARIU
Arheu și întruchipări
ulei pe pânză, 85x85, 30x70, 3x70 cm
inv. 1682, 1683, 1681

GEORGETA NĂPĂRUȘ
Costum de luptător
ulei pe pânză, 100x87 cm
inv. 1664



GEORGETA ARĂMESCU ANDERSON
Zid de mănăstire
ulei pe pânză, 123x117 cm
inv. 1664



ILIE BOCA
Însemnare II
ulei pe carton
80x55 cm
custodie



VASILE GRIGORE
Pere verzi
ulei pe pânză, 100x81 cm
inv. 3714



ION PACEA
Vegetație
ulei pe pânză
98x147,5 cm
inv. 2117



ION SĂLIȘTEANU
Iarna
ulei pe pânză
115x160 cm
inv. 4345



WANDA SACHELARIE
VLADIMIRESCU
Dans
ulei pe pânză
50x69,5 cm
inv. 698

BRĂDUȚ COVALIU

Irina

ulei pe pânză

85x60 cm

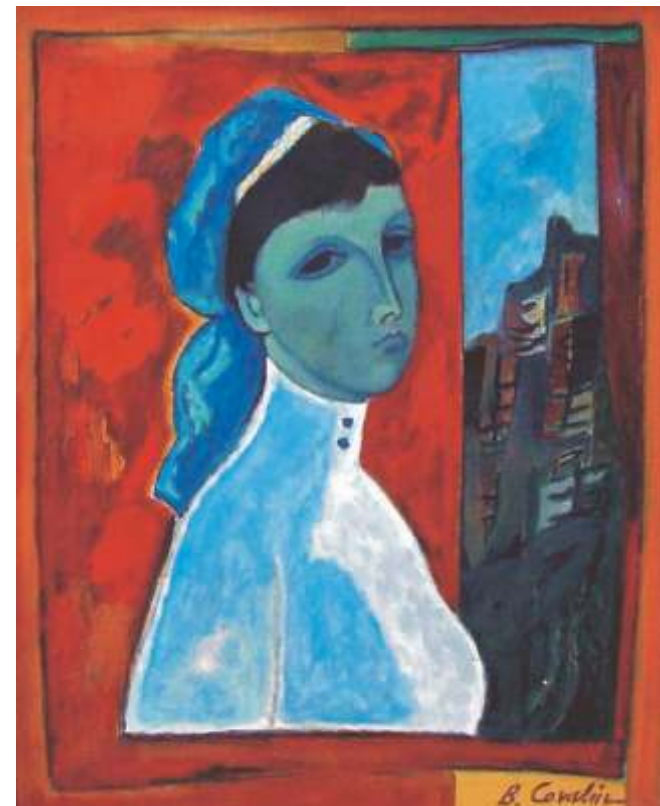
inv. 3335



MIHAI RUSU

Marea

ulei pe pânză, 126x100 cm, inv. 3511



CONSTANTIN PILIUȚĂ

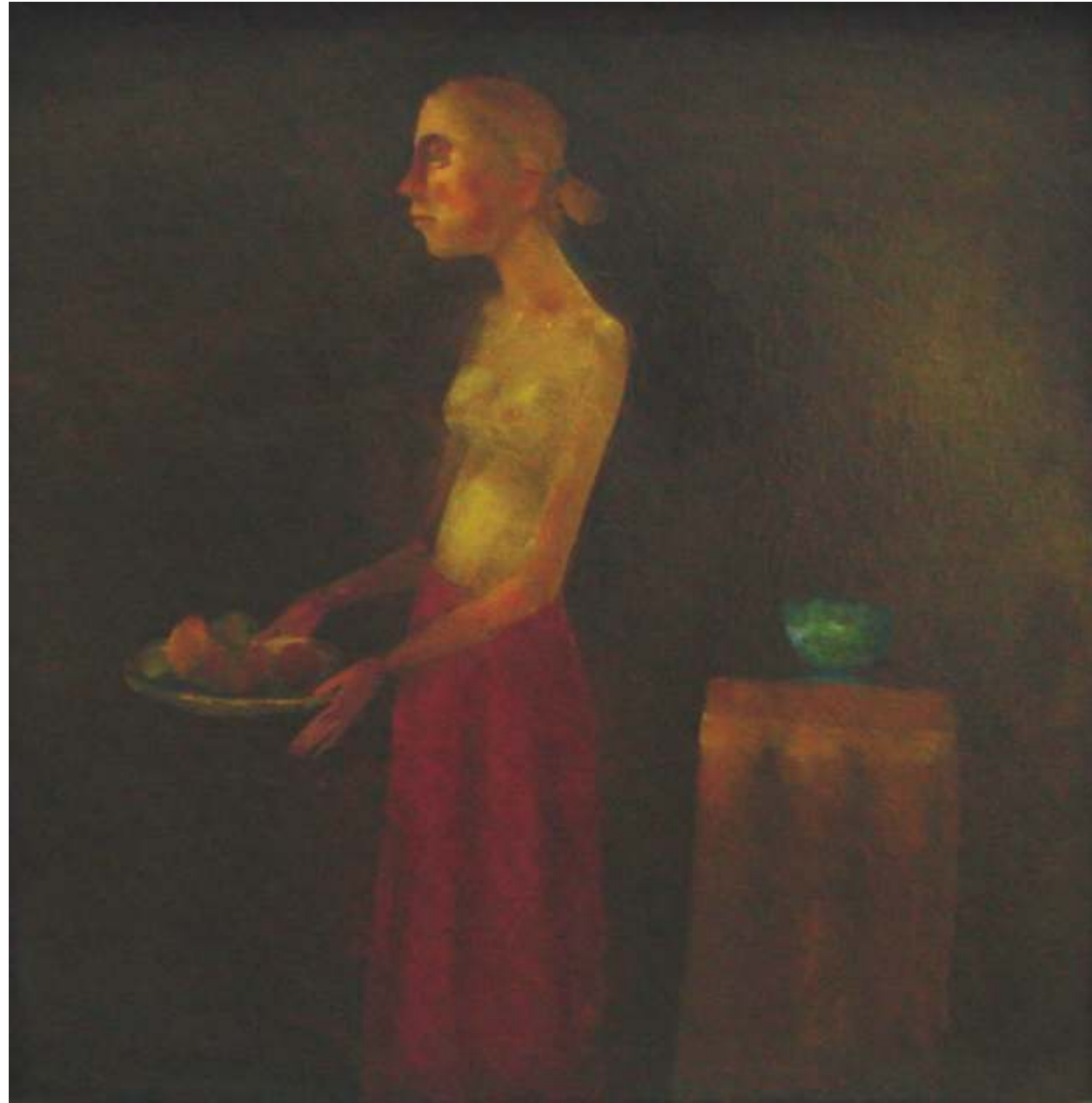
Actorul Nițulescu

ulei pe pânză

92x92 cm, inv. 3341



HORIA PAȘTINĂ
Grădina din str. Rozmarin
ulei pe pânză, 196x46 cm
inv. 4671



ȘTEFAN CÎLȚEA
Fata cu tava
ulei pe pânză, 36x36 cm
inv. 3487

SORIN DUMITRESCU
Portic
ulei pe pânză, 161x262 cm
inv. 3164



ION NICODIM
Omagiul câmpului galben
ulei pe pânză, 156x140 cm
inv. 2454



SIMONA RUNCAN
Mic interior
ulei pe pânză, 93x93 cm
inv. 4659

SABIN BĂLAȘA
Dansul ieilor
ulei pe pânză
75x70 cm
inv. 1541



TRAIAN BRĂDEAN
Patria suverană
ulei pe pânză, 116x146 cm
inv. 3482



NOGY ALBERT
Dilema lui Paris
ulei pe pânză, 140x160 cm
inv. 3992



OCTAV GRIGORESCU
Spectatori și scamatori
ulei pe pânză
139x105 cm
inv. 3178



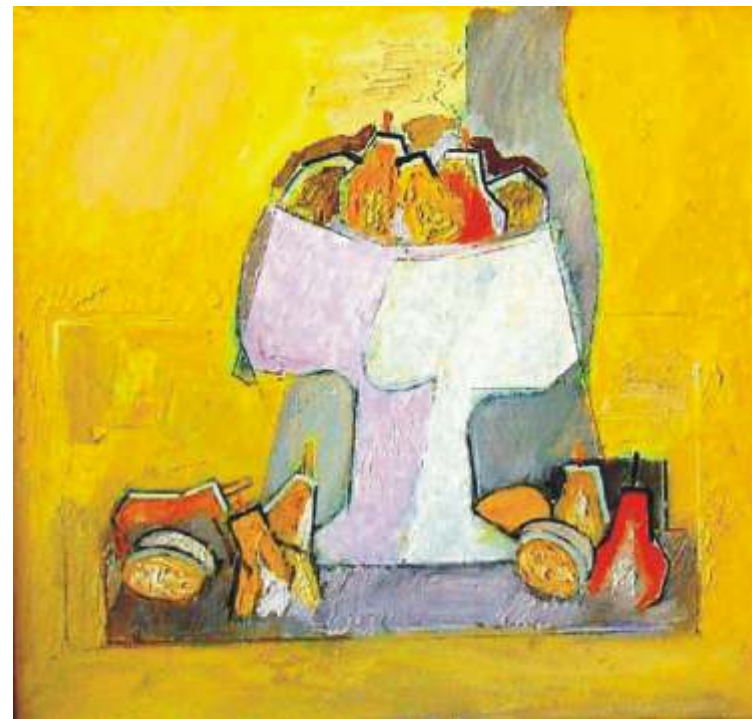
LIVIU SUHAR
Olarii
ulei pe pânză, 50x45 cm
inv. 3731



DAN HATMANU
Omul sentimental
ulei pe pânză, 110x78 cm
inv. 2453



MIHAI BANDAC
Toamna
ulei pe pânză, 80x65 cm
inv. 3701



CONSTANTIN PILIUȚĂ
Natură statică cu pere
ulei pe pânză
73x73 cm
inv. 3726



VIRGIL ALMĂȘEAN
Accente
ulei pe pânză, 62x81 cm, inv. 3480



SORIN ILFOVEANU
Muzicanți
ulei pe pânză, 56x81 cm, inv. 3495

IOANA BĂTRĂNU
Interior melancolic
ulei pe pânză, 130x140, 126x135, 130x130 cm
inv. 4668





CARMEN PAIU
Aripă de înger
tehnică mixtă
42x60 cm
inv. 4666



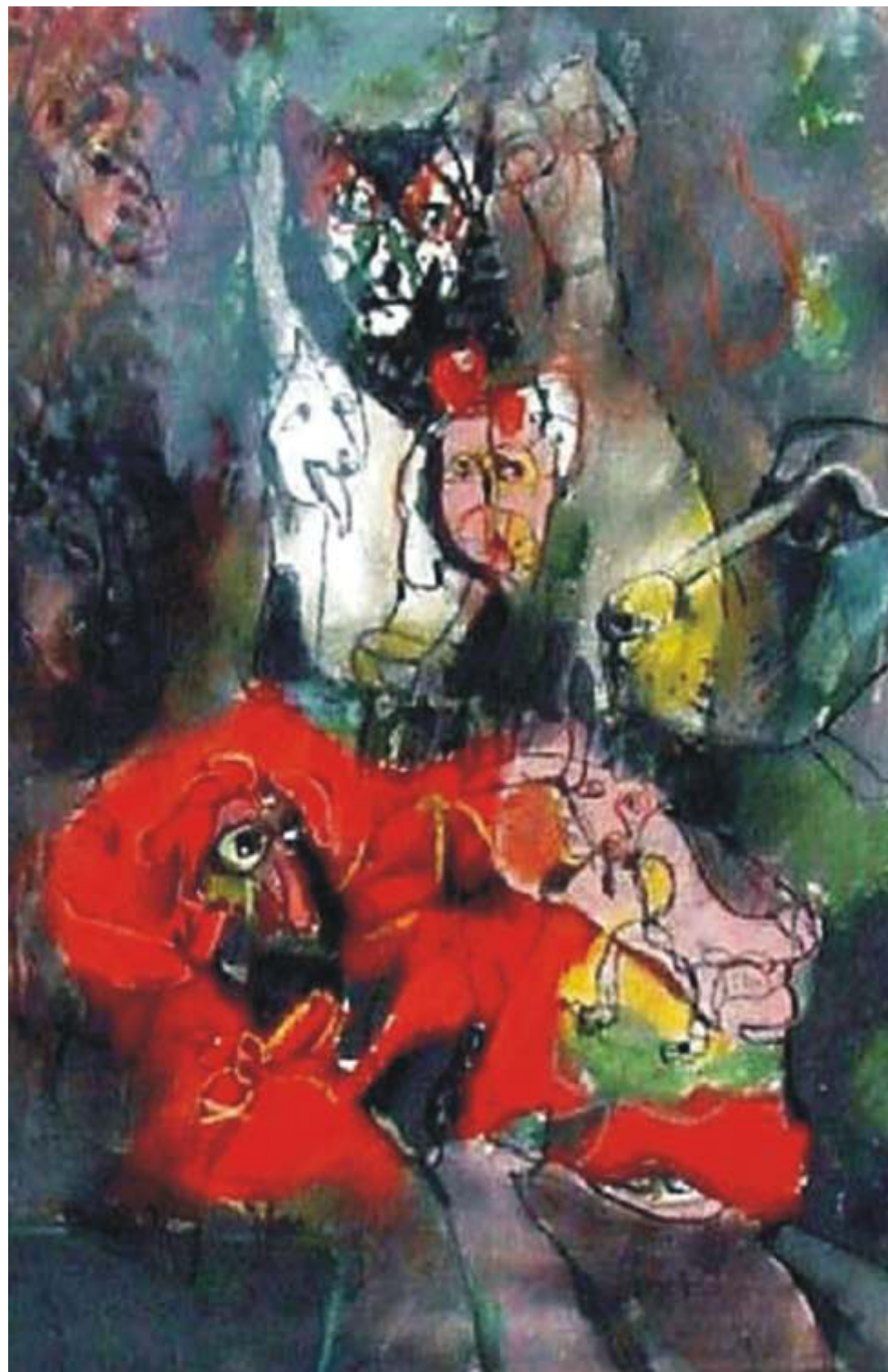
FLORICA PREVENDA
Chip fără chip
tehnică mixtă
80x65 cm
inv. 4660

OLIMPIU BANDALAC
Compoziție
tehnică mixtă
56x78 cm
inv. 4665





EUGEN TĂUTU
Glossă
ulei pe pânză, 110x84 cm
inv. 2943



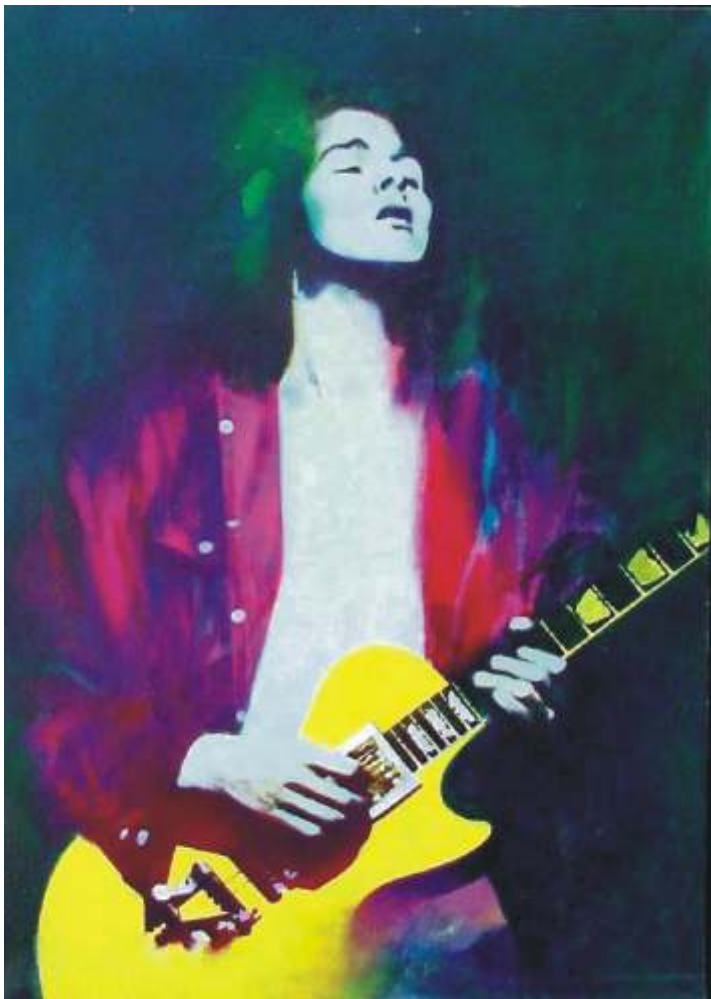
ANGELA TOMASELLI
Amintiri suprapuse
guașă, 37,1x51 cm, inv. 4629



MARILENA PEDA SÎNC
Compoziție
acrilic, 65x50 cm
inv. 4577



VALERIU MLADIN
Portret
ulei pe pânză, 110x90 cm
inv. 4670



CORNELIU BRUDAȘCU
Cântăreț
ulei pe pânză
130x96 cm
inv. 1903



ION GRIGORESCU
Cântărirea recoltei
ulei pe pânză
78x46 cm
inv. 3716



SIMION IOAN MĂRCULESCU
Dixie Land
ulei pe pânză, 103,5x125 cm, inv. 1912



GHEORGHE ANDREESCU
Universul cailor sălbatici
tehnică mixtă, 30x70 cm
inv. 4645



LILIANA JORICĂ NEGOESCU
Arhitectură spirituală
românească
tehnică mixtă
120x90 cm
inv. 4414



DAVID SAVA
Real și ireal
ulei pe p.f.l.
80x79,5 cm
inv. 4561



MARCEL BEJAN
Flori și fructe
ulei pe pânză
44x55 cm
inv. 2056



EMILIA IACOB
Natură statică
lei pe pânză, 60x80 cm
inv. 3315



NECULAI CĂRBUNARU
Natură statică
ulei pe pânză, 48x57 cm
inv. 4247

MIHAI DĂSCĂLESCU
Seara în Bazin
ulei pe pânză, 30x70 cm
inv. 2653



IOAN MURARIU NEAMȚ
Natură statică cu fazani
ulei pe pânză, 63x81 cm
inv. 4413





JANA ANDREESCU
Semne în spațiu
tehnică mixtă, 69,5x59 cm, inv. 4647



MIHAI GHEORGHE CORON
Stop cadru
tehnică mixtă, 62x42 cm, inv. 3232



NICOLAE SPIRESCU
Geneza oțelului
ulei pe pânză, 49x80 cm
inv. 4703



NICOLAE EINHORN
Autoportret
ulei pe pânză, 42x34 cm
inv. 4090



PAȘA SMIRNOV
Peisaj
ulei pe pânză, 60x80 cm
inv. 3893



AUREL MANOLE
Troiță
acrilic pe pânză
85x70 cm
inv. 4639



VASILE NEAGU
Cupole vegetale
ulei pe pânză
60x60 cm
inv. 4253

The current selection offers the audience the information they need, in order to be acquainted with the patrimony of the Visual Art Museum of Galati.

In a world more and more devoid of reference points, or, in the long run, proved to be ephemeral, the symbol of the art gains more and more its natural place of NECESSARY.

The need to elaborate a catalogue presenting the collections that define the Visual Art Museum is always of topical interest. This is a must if the museum wants to last as a cultural memory unit that preserves, exhibits, educates and includes the artistic visual in the values circuite, through different ways, as a solution to materialize the ideal.

Hopes, wishes, projects have been permanently existing in the cours of time. Several publications highlighted remarkable snapshots presenting the activity of the museum, especially the scientific and informational capitalization of the exhibitions. But the importance of the museum as a patrimonial stamp was for the first time emphasized in the cultural sequence of the end of the 20th century, in a catalogue printed in 1988.

A project destined to present the Visual Art Museum in a different manner started in 2002, through the efforts of Mrs. Mariana Cocos (manager between 2001 - 2003). This project was financed by the local authority, the Galati County Council and by the Ministry of Culture and Cults, through the mediation of the Galati County Direction for Culture, Cults and National Cultural Patrimony. Thus, once the economic support was provided, everythign seemd easy...

A fabulous patrimony, a scientific and tehncial staff having experience, professionalism and a real abnegation proved to be indubitable arguments to create a classic album of the Visual Art Museum. Actually, every participant at this priject is aware of the fact that here in Galati, more than enywhere else, in the course of the history of this place, the absurdity has transformed itself in art. Our museum contributed to the taming of the reality through art, the same as the metal was transformed on its way from the Iron and Steel Plant to the Danube riverbank ... All the stuff wanted more.

There was the permanence of the Vasile Onut's ideas concerning the manner of organizing fine art in a institutional zone. Vasile Onut was the spiritual mentor of the museum between 1964 and 1967.

There was the remembrance of Nicolae Itu's words: "... the museum with its open natures contributes to stimulate the current plastic creation, to decant the values by confronting generations, tendencies and innovations. Nicolae Itu was manager of the museum between 1967 – 1990.

There was the idea of the Visual Art Museum as Ioan Simion M rculescu (manager between 1990 – 2001) imagined it: "... as an expresion of the gamut of researching, documentation and presentation, beyond the traditional branches of the fine arts, to the branches that compose the creation in an **image** specific to the contemporary civilization.

All the beginnings led to the amplification of the project. Under the circumstances, the solution of presenting the museum in instalments came out with the Addenda et Corrigenda possibility, an alternative more pertinent for the audience.

The first instalment is the present catalogue, dedicated to the painting. It will be followed by graphics, sculptures, deco art, religious art, book picture, poster, experiment, design, scene-painting, city enviroment and everything that essentially means VISUAL, entering in the sphere of activity of this cultural establishment. Therefore, The Visual Art Museum propose a new, open alternative to present its patrimony, a variant anytime capable to integrate the Romanian values in an universal perspective.

Dan Basarab Nanu
Manager

The history of the Visual Art Museum of Galati has been written during the last 40 years. It is a short time, but in this instance we can talk of performances.

In 1967, a small picture gallery became a MUSEUM OF MODERN AND CONTEMPORARY ART. I don't know exactly what the initiators thought about the future of this museum but it had to be integrated in the new history of a city with the largest Iron and Steel Plant, a new urbane agglomeration having adequate establishments.

Doubtlessly, as it was thought, the nature of the museum was built on artificial bases. The works of art were supposed to have a theme suitable for the cultural life of the largest workers centre in the country.

But as if often happens, things took a radical turn. The young specialists in museography hired at the new museum transformed it in an organic establishment with a well definite nature, playing an important part in the Romanian fine art history.

The museum structured itself on the run. Thus, in 1973, it became a MUSEUM OF ROMANIAN CONTEMPORARY ART a modification of essence, not only on paper, with unsuspected consequences for the authorities. We can speak of a new type of referring to a museum activity that developed here, a new attitude in the institution artist relation, an unusual atmosphere for those years. Among other things, a first change was the direct relation with the artist, with the studios, an effervescent exhibition activity that brought important names of the Romanian contemporary art in Galati. Many works of art unable to be housed in Bucharest galleries were exhibited here. In this museum, the first performance

took place and experiments were done. This was a place where artists could exhibit everything was worthy in their studios, without ideological implications. How was it possible, this is the question.

The chance of the Museum of Romanian Contemporary Art was the result of its initial status. An institution that was implanted in an artificially created reality, an institution of the moment, therefore, safe for the authorities. Another advantage for those years was also the distance up to the capital.

Today we can say that, even if it was by chance, the museum was one of the subversive institutions of the communist government. It complied with status, but responded to the reality of a phenomenon, not to the ideological requests.

Since 1990, THE CONTEMPORARY ART MUSEUM OF GALATI has become the VISUAL ART MUSEUM. A new history has been written, but the chance of oneness in the future disappeared once the Contemporary Art Museum of Bucharest was inaugurated.

But the history compels the museum to keep its characteristic status. A young institution must offer an opportunity to the young artists. The Visual Art Museum of Galati did that. If it will preserve its goals to organize the first exhibition, to make the first acquisition from the young artists, graduates of the Art Academies, the museum will be able to maintain its status, its vanguard nature.

Destiny compels the museum to rely, once again, on a new, inexperienced formula, but doubtlessly, with remarkable results in the future.

Maria Magdalena Crisan
Art Critic

Résumé

The Visual Art Museum of Galati was inaugurated in 1967 as the first museum of Romanian contemporary art. It has been conceived specially to present the latest tendencies of the plastic phenomenon, this destination being still preserved. Approximately 400 works of art exhibited in the museum, but also in the open air, in the park of the museum constitute a selection from a much more ample patrimony often enriched by a virtual patrimony of the contemporary artists who became well-known during the second half of the last century.

The museum has also a valuable art collection belonging to the inter-war period: Th. Pallady, Gheorghe Petrascu, Stefan Dimitrescu, Nicolae Tonitza, Camil Ressu, Nicolae Darascu, Lucian Grigorescu, Iosif Iser, Jean Al. Steriade or Marius Bunescu. For these artists the interest for the landscape, for the human face is associated to the creation of a plastic language which develops the lesson of the post-impressionism in the manner of dealing with the shape and of correlating its synthesis with a sensibility for the colour.

The Roumanian vanguard is represented by significant names – some of them of European resonance – such as: Victor Brauner, Marcel Iancu, M. H. Maxy, Corneliu Michailescu, Irina Codreanu, Hans Mattis Teutsch or Milita Petrascu. One can find Victor Brauner's paintings in important museums from all over the world, for example „Georges Pompidou” Center in Paris. The paintings of Corneliu Baba and Alexandru Ciucurencu – the masters who have created painting schools in the Romanian art – certify a great value from a historical point of view and lay stress on the tendencies developed by the generations of the seventies and of the eighties.

The expressionist paintings prevail in Ion Tuculescu's collection. They belong to his last stage, the totemic one, suggesting archaic symbols. The Romanian works of art created between 1967 and 2000 represent the most important part of the patrimony and of the permanent exhibition in the museum, whence we'll select some significant personalities and directions. The colour is one of

the major plastic themes in the Romanian painting. It gains spiritual values vibrating on large surfaces in Ion Nicodim's paintings like “Homage to the Yellow Field” or “The Beach”. Ion S listeanu's painting can be considered as a visualization of the vitality, of the way the lights is captured on the canvas.

The “Vegetation” series signed by Ion Pacea constitute elaboration of natural outlines and of decorative elements having folk sources. In Gheorghiu, a real master of the Romanian painting of the 20th century is at the confluence between abstract and figurative through his monumental painting named “Suspended Garden”, which captures the look with incandescent harmonies. The conceptualism marks the creation of some artists like Horia Bernea, Marin Gherasim and Sorin Dumitrescu. In the “Hills” series Horia Bernea, one of the most complex figures of our culture, creator of remarkable refinement and intensity brings up again the issue of the style that becomes an object of investigation and also of the artist's cognition. In Marian Gherasim's painting, the sacredness reveals itself through the signs proceeding from the geometrical order of some medieval or folk architectural elements, which send us to an ancient, autochthonous spirituality.

Sorin Dumitrescu's painting evolves in the same area of the neo-Byzantinism. The permanent exhibition is completed by important donations: “Idel Ianchevelici”, Belgian sculptor of Romanian origin, “Georgeta and Constantin Aramescu”, American artists born in Galati, and “Lola Schimer Roth”, also an artist from Galati.

The temporary exhibitions, various manifestations dedicated to those who love art (thematic guiding, classes of art history, classes of esthetic education, creation camps, concerts, shows inspired by the history of the costume a .s.o.) are part of the life of the museum in the present times from the viewpoint of the prospecting, of the patrimony and of the public relations.

Mariana Tomozei Cocos
Art Critic

During the last period, I mean those almost 100 years of creation in painting, sculpture and decorative art, the Romanian fine art has been characterized by tendency of generalizing its language.

Despite the apparently diverse seeking of those who broke the patterns of the academism, the progressives or the vanguardists, it is clear that the language of the aesthetic communication has some parameters which are able to gratify the visual sensibility of many of us.

In this era the Romanian art, especially the painting joins the evolutionary process that made possible the generalization of some language elements but also of the creation. The last is considered in all respects, including the relation between the artist and his national environment and the indissoluble links with the Western Europe, with the innovating movements of this period.

The local specific nature and the oriental tendencies drew and often inspired important artists who outlined and gave aesthetic essence to their creation. Schools were set up and great personalities and artistic groups appeared.

Both the European modernism and the picturesque side of the East tempted the majority of these creators who joined new visual seductions in their art. But the great transformation of the arts appeared when the artist tackled the two tendencies from inside, perfecting their creation with some elements accepted for their profound and human values.

From the moment when, more or less consciously, the artist felt in his work their power and their inner influence, he reestablished the contact with the original tradition, where the colour, the drawing and the composition were closely connected, they coexisted naturally.

The investigation and exploration of the creation belonging to this period, the integration of the most brilliant names of the Romanian art in a mass visual circuit transformed the museums in fundamental elements of the modern society. Thus, new artistic notions that revolutionized both the execution and the perception got into the audience's consciousness.

The artists were known as inventors, eccentric persons using new proceedings, creators of unexpected emotions and "demolishers" of the traditional harmonies. To eliminate the distinction among certain chromatic

harmonies, to tackle dissonant proximities, to cancel the normal and compulsory composition concatenations by creating new approaches considered to be incompatible with art, therefore excluded from the logic of the artistic expressions, all this stood for the huge leap that led to the cultural modernism as we know it. Thus, the new art appeared using a range of relatively simple, sonorous and triumphant by expanding the knowledge, understanding and interpretation horizons.

This art orientation is a manifestation of the need to return to the mass notion its zone of originality, the objective necessity to make progress at the same time with the society or ahead of it, awakening the classical consciousness, amplifying the sensibility, we can say that nothing is unwarranted or fortitious, but everything obeys the great principles of the spirit, embodied in the conducts of the contemporary existence.

The Visual Art Museum (known under different names through the time) was founded and developed in Galați, also as an objective necessity, as a response to the changes in art.

From the time, the museum, has advanced alongside of its specialists, the "waste ground" being sowed with boldness and knowledge specific to a young staff who has matured participating at the rising fame of the museum situated at the Low Danube. The specialists in museography have always perfected their professionalism, as an objective necessity, a natural condition of the artistic changes and of the national and international renovations.

As a result of the competition (there are contemporary art sections in almost all the important museums in the country), the Visual Art Museum of Galați makes efforts to preserve its oneness through originality and professionalism, diversifying its activities and trying to generalize the Romanian creation act with all its major problems.

The expansion, the tendency to go across the border in order to present the latest Romanian creation offers the Visual Art Museum the possibility of preserving some segments of its oneness, even in today's context.

Gheorghe Andreescu
Specialist in museography

MUZEUL DE ART VIZUAL GALA I

DIRECTOR

DAN BASARAB NANU

CONCEPŢIA ŞI REALIZAREA CATALOGULUI:

MARIANA COCOŞ, GHEORGHE ANDREESCU

TRADUCERE

ADA - SIMONA BIRI

GESTIONAR CUSTODE SAL

ANGELA MUNTEANU

FOTO:

EMILIAN SĂBĂU, VIOLETA MOCANU

TEHNOREDACTARE ŞI PRELUCRARE COMPUTERIZAT

VIOLETA MOCANU



MUZEUL DE ARTA VIZUALA GALATI

2003